

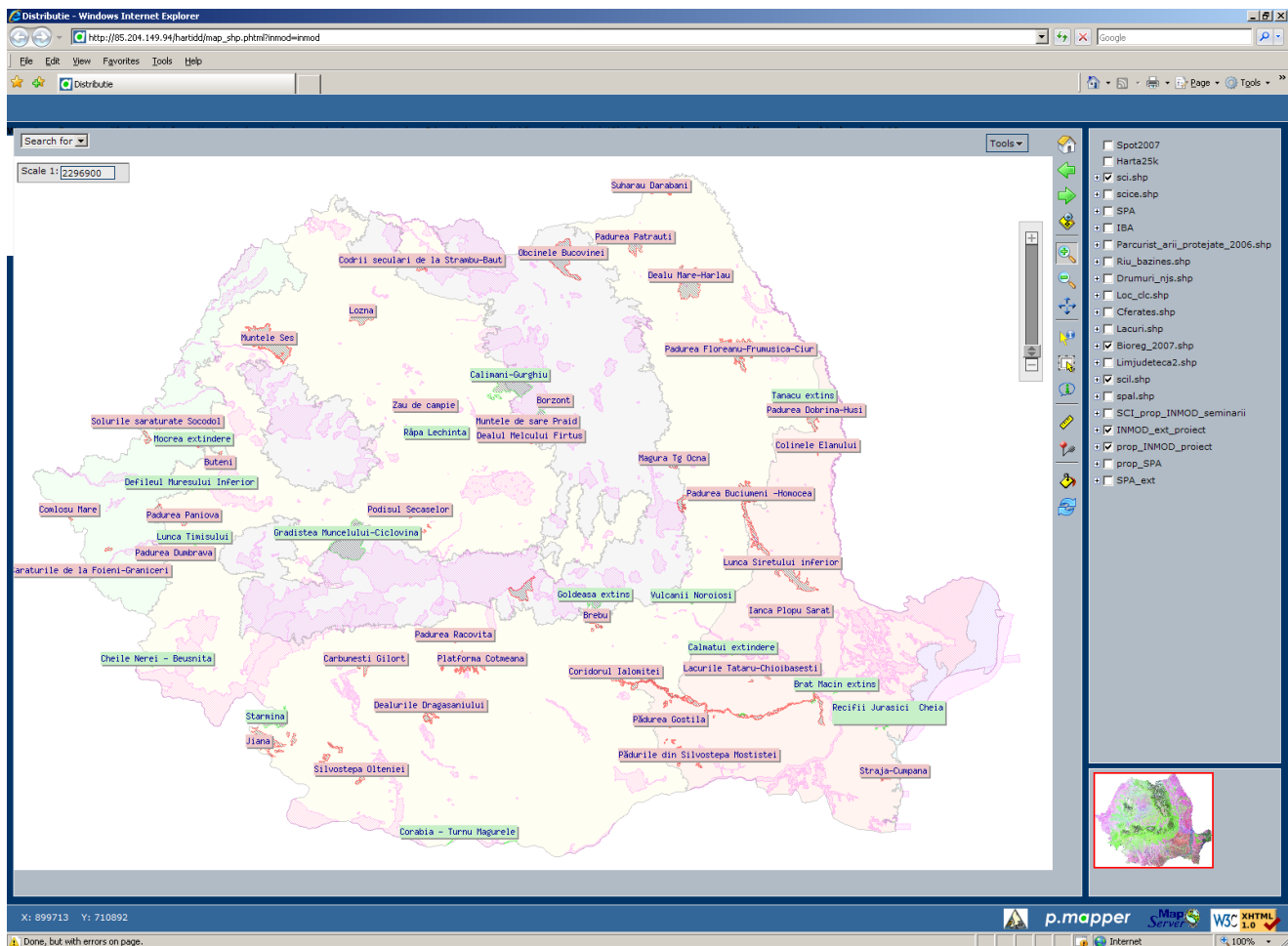


MINISTERUL MEDIULUI ȘI PĂDURILOR
**INSTITUTUL NAȚIONAL
DE CERCETARE - DEZVOLTARE
DELTA DUNARII**

Str. Babadag nr.165, cod.820112, Tel.0240-53 15 20, Fax 0240-
E - mail: office@indd.tim.ro Internet: www.indd.tim.ro

TULCEA

**PROIECT DE CERCETARE ÎN VEDEREA ÎNDEPLINIRII OBLIGAȚIILOR CE
REVIN ȚĂRII NOASTRE ÎN CEEA CE PRIVEȘTE APLICAREA
REGLEMENTĂRILOR COMUNITARE PRIVIND REȚEAUA ECOLOGICĂ
NATURA 2000**



ACORD CADRU NR. 9262./2009

BENEFICIAR: MINISTERUL MEDIULUI ȘI PĂDURILOR

CONTRACT SUBSECVENT II Nr.1721/2010

IULIE 2010



MINISTERUL MEDIULUI ȘI PĂDURILOR
**INSTITUTUL NATIONAL
DE CERCETARE - DEZVOLTARE
DELTA DUNARII**

Str. Babadag nr. 165, cod. 820112, Tel. 0240-53 15 20, Fax 0240-
E - mail: office@indd.tim.ro Internet: www.indd.tim.ro

TULCEA

CONTRACT NR. 1721/2010

DENUMIREA STUDIULUI

**PROIECT DE CERCETARE ÎN VEDEREA ÎNDEPLINIRII
OBLIGAȚIILOR CE REVIN ȚĂRII NOASTRE ÎN CEEA CE
PRIVEȘTE APLICAREA REGLEMENTĂRILOR
COMUNITARE PRIVIND REȚEAUA ECOLOGICĂ NATURA
2000**

CONTRACT SUBSECVENT II – Raport Intermediar II

Beneficiar: *Ministerul Mediului și Pădurilor*
București, Blvd. Libertății nr. 12, sector 5, telefon: 311.11.65, fax: 313.62.29

Executant: *Institutul Național de Cercetare-Dezvoltare Delta Dunării TULCEA*

Director general: **ing. Romulus ȘTIUCĂ**.....
Director științific: **dr. ing. Mircea STARAȘ**.....
Responsabil studiu: **dr. ing. Ion GRIGORAȘ**.....

COLECTIV DE ELABORARE

1. Institutul Național de Cercetare Dezvoltare Delta Dunării - Tulcea: Dr. Grigoraș Ion – CP I, Dr. Oțel Vasile – CP I, Dr. Sârbu Ion – CP I, Dr. Kiss Janos Botond – CP I, Alexandru Dorosencu– CS, Marinov Mihai– CP III.

2. S.C. Teamnet International S.A.: Maxim Iurie, Daniel Cocanu, Mihai Ioniță, Valentin Gheorghe, Cristian Mandragiu, Andri Mihai

3. Muzeul Național de Istorie Naturală „Grigore Antipa”: Dr. Tatole Victoria - CP I, Dr. Dumitru Murariu - CP I, Dr. Alexandru Iftime, Dr. Melanya Stan - CP III, Dr. Ionuț Ștefan Iorgu, Drd. Elena Iulia Iorgu

4. Institutul de Cercetări și Amenajări Silvice: Dr. ing. Cristian STOICULESCU, Dr. ing. Simona DRAGOI, ing. Joița APOSTOL, geograf Cristiana MARCU, ing. Adrian LORENȚ, ing. Marius PETRILA, ing. Bogdan Apostol, ec. Violeta TIRON

5. Universitatea „Alexandru Ioan Cuza” Iasi: Oprea Adrian - CP I, Călin Tănase- CP I.

6. Institutul de Biologie București al Academiei Române: Dr. Mihăilescu Simona - CP II ,Dr. Ștefănuț Sorin- CP II, Drd. Kinga Ollerer- CS, Elena Oltu

CUPRINS

1. Descriere generală – necesitatea proiectului de cercetare.....	5
2. Activitate 4.1 - Prestatorul se obligă să execute până în la data de 28.10.2010 (al doilea contract subsecvent al acordului-cadru), activități conform graficului de prestare, care să cuprindă rezolvarea a minim 80% din activitățile prevăzute.....	I-1
3. Activitate 4.2 Analiza și selecția ariilor de protecție specială avifaunistică se face respectând metodologiile și criteriile folosite la nivelul Uniunii Europene, respectiv metodologia și criteriile folosite de BirdLife International. În cazul în care se folosesc și alte criterii și/sau metodologii, acestea trebuie menționate în mod distinct și nu trebuie folosite în dauna criteriilor și metodologiilor recunoscute de Comisia Europeană. Criteriile folosite vor fi menționate în raportul de cercetare.	II-1
4. Activitate 4.3 Analiza și selecția ariilor de protecție specială avifaunistică se va face conform cu Avizul motivat al Comisiei Europene nr. C(2008)4631 din 18.09.2008 și va ține cont de lista ariilor de importanță avifaunistică (Important Bird Area -IBA), recunoscute oficial de către BirdLife International precum și de jurisprudența europeană în domeniu.	III-1
5. Activitate 4.4 În cazul în care în urma analizei și selecției ariilor de importanță specială avifaunistică se ajunge la rezultate diferite față de numărul și/sau suprafața ariilor de importanță avifaunistică (IBA) recunoscute de către BirdLife International și menționate de către Comisia Europeană în Avizul motivat al Comisiei Europene nr. C(2008)4631 din 18.09.2008, executantul va motiva în mod detaliat cauzele pentru care există astfel de diferențe.	IV-1
Concluzii.....	V-1

Descriere generală – necesitatea proiectului de cercetare

Procesul de evaluare a suficienței siturilor incluse în rețeaua Natura2000 a fost făcut în cadrul seminariilor biogeografice desfășurate între 9-12 iunie 2008 la Sibiu, de către reprezentanți ai României, Comisiei Europene și ONG-uri de specialitate.

Concluziile seminariilor au fost, extinderea suprafeței acoperite cu situri de importanță comunitară desemnate conform Directivei 92/43/CEE a Consiliului din 21 mai 1992 privind conservarea habitatelor naturale și a speciilor de floră și faună sălbatică (Directiva „Habitat”), ca urmare a calificativelor Insuficient Moderat și Insuficient Major acordate unor specii și habitate de interes comunitar.

În ceea ce privește implementarea Directivei 79/409/CEE a Consiliului din 2 aprilie 1979 privind conservarea păsărilor sălbatice (Directiva „Păsări”), Comisia Europeană a transmis în data de 23.09.2008 (prin scrisoarea nr. SG-Greffe(2008)D/205718) avizul motivat nr. C(2008)4631 din 18.09.2008, în cauza nr. 2007/2266 referitor la ne respectarea dispozițiilor Directivei „Păsări”. Prin aceasta scrisoare se comunică țării noastre faptul că nu și-a îndeplinit obligațiile privind luarea măsurilor de protecție a celor mai importante zone pentru păsări prin desemnarea suficientă a ariilor de protecție specială avifaunistică (SPA) și că țara noastră mai trebuie să desemneze astfel de zone, termenul pentru acest lucru fiind toamna acestui an.

Ne îndeplinirea acestui termen va însemna transmiterea cazului țării noastre către Curtea Europeană de Justiție, sancțiunile în acest caz fiind de ordin financiar.

Prin scrisoarea nr. ENV B2 D 72992 Ares (2009) 68675 din 15.04.2009 adresată Belgiei, Germaniei, Spaniei, Olandei, Portugaliei, României și Marii Britanii, Comisia Europeană solicită țărilor menționate să transmită o singură bază de date comună, care să conțină informații referitoare atât la siturile de importanță comunitară (SCI) cât și la ariile de protecție specială avifaunistică(SPA).

În data de 14.08.2009 Comisia Europeană a transmis o nouă scrisoare prin care se solicită țării noastre corectarea bazei de date Natura 2000 transmisă, însoțită de lista erorilor apărute ca urmare a verificării acestei baze de date.

Având în vedere aceste solicitări, care decurg din implementarea Directivei „Păsări”, respectiv Directivei „Habitat”, precum și obligativitatea raportării unei singure baze de date, este necesară o abordare unitară astfel încât să se asigure îndeplinirea obligațiilor de stat membru și a evitării sesizării Curții de Justiție a Comunităților Europene cu o acțiune împotriva României.

Este necesară furnizarea argumentelor științifice care să justifice că rețeaua actuală de arii de protecție specială avifaunistică asigură îndeplinirea integrală a angajamentelor asumate la nivel comunitar sau să fundamenteze desemnarea de noi arii de protecție.

În cazul în care instanța comunitară ar fi sesizată, studiul ar face posibilă formularea unei argumentații pe baza căreia să fie construită apărarea României, astfel încât să nu se ajungă la situația în care sancționarea ar fi sigură.

Studiul implică realizarea de cercetări în teren și trebuie realizat într-o perioadă scurtă de timp. Implicarea mai multor institute de cercetare specializate pe diferite grupuri taxonomice (mamifere, amfibieni, reptile, pești etc.), precum și diferite tipuri de habitate (habitate forestiere, pajiști, zone umede, habitate marine etc.) este obligatorie datorită complexității studiului.

Progresul realizat în derularea contractului subsecvent II până la data de 30.07.2010.

Conform articolului 4-Obiectul contractului din contractul subsecvent II, activitățile care trebuie desfășurate în cadrul proiectului sunt următoarele:

I- 4.1 - Prestatorul se obligă să execute până în la data de 28.10.2010 (al doilea contract subsecvent al acordului-cadru), activități conform graficului de prestare, care să cuprindă rezolvarea a minim 80% din activitățile prevăzute și anume:

a) Completarea formularelor standard Natura 2000 pentru cel puțin 90 % din calificativele insuficient moderat semnalate în cadrul seminariilor biogeografice, cu reprezentativitate la nivelul tuturor regiunilor biogeografice care au primit astfel de calificative;

Tabelul a1. Stadiul realizării activităților pentru rezolvarea calificativelor IN MOD acordate speciilor de animale în cadrul seminariilor biogeografice.

Specii animale	Bioregiunea	Situl in care a fost făcută inventarierea	Data inventarierii în teren, eventual o sursa recentă folosită	Data introducerii în baza de date	Procentaj din IN MOD sau SR rezolvat	Procentaj Total/ Partial
<i>Elaphe quatuorlineata</i>	continental	Vulcanii Noroioși de la Pâclele Mari și Pâclele Mici	Sursa recenta	2009-12-09	100%	100%
<i>Canis lupus</i>	alpin	Agârcia	Sursa recenta	21/22 iul 2010	10%	90%
		Obcinele Bucovinei	Sursa recenta	21/22 iul 2010	30%	
		Munții Bihor	Sursa recenta	21/22 iul 2010	20%	
		Coridorul Rusca Montană-Țarcu-Retezat	Sursa recenta	21/22 iul 2010	10%	
		Râul Târgului-Argeșel-Râușor	Sursa recenta	21/22 iul 2010	20%	
<i>*Ursus arctos</i>	alpin	Agârcia	Sursa recenta	21/22 iul 2010	10%	90%
		Brebu	Sursa recenta	21/22 iul 2010	5%	
		Obcinele Bucovinei	Sursa recenta	21/22 iul 2010	30%	
		Munții Bihor	Sursa recenta	21/22 iul 2010	15%	
		Coridorul Rusca Montană-Țarcu-Retezat	Sursa recenta	21/22 iul 2010	10%	

		Râul Târgului- Argeșel-Râușor	Sursa recenta	21/22 iul 2010	20%	
<i>Lutra lutra</i>	alpin			În progres		
<i>Lynx lynx</i>	alpin	Agârcia	Sursa recenta	21/22 iul 2010	10%	90%
		Obcinele Bucovinei	Sursa recenta	21/22 iul 2010	30%	
		Munții Bihor	Sursa recenta	21/22 iul 2010	20%	
		Coridorul Rusca Montană-Țarcu- Retezat	Sursa recenta	21/22 iul 2010	10%	
		Râul Târgului- Argeșel-Râușor	Sursa recenta	21/22 iul 2010	20%	
<i>Triturus montandoni</i>	alpin	Agârcia	Teren	21/22 iul 2010	30%	90%
		Râul Târgului- Argeșel-Râușor	Sursa recenta	21/22 iul 2010	30%	
		Obcinele Bucovinei	Sursa recenta	21/22 iul 2010	30%	
<i>Bombina variegata</i>	alpin	Măgura Târgu Ocna	Sursa recenta	21/22 iul 2010	20%	100%
		Obcinele Bucovinei	Sursa recenta	21/22 iul 2010	20%	
		Râul Târgului- Argeșel-Râușor	Sursa recenta	21/22 iul 2010	20%	
		Codrii seculari Strâmbu-Băiuț	Sursa recenta	21/22 iul 2010	20%	
		Agârcia	teren	21/22 iul 2010	20%	
<i>Euphydryas aurinia</i>	alpin			În progres		
<i>Lycaena helle</i>	alpin			În progres		
<i>Rhinolophus euryale</i>	continental			În progres		
<i>Rhinolophus ferrumequinum</i>	continental			În progres		
<i>Rhinolophus hipposideros</i>	continental			În progres		
<i>Myotis myotis</i>	continental			În progres		
<i>Myotis bechsteinii</i>	continental			În progres		
<i>Spermophilus citellus</i>	continental	Jiana	Teren	2009-12-09	50%	50%
*<i>Canis lupus</i>	continental	Defileul Crișului Alb	Sursa recenta	21/22 iul 2010	20%	90%
		Zarandul de Est	Sursa recenta	21/22 iul 2010	20%	
		Zarandul de Vest	Sursa recenta	21/22 iul 2010	20%	
		Muntele Șes	Sursa recenta	21/22 iul 2010	30%	
*<i>Ursus arctos</i>	continental	Brebu	teren	21/22 iul 2010	20%	90%
		Defileul Crișului Alb	Sursa recenta	21/22 iul 2010	20%	
		Zarandul de Est	Sursa recenta	21/22 iul 2010	30%	
		Zarandul de Vest	Sursa	21/22 iul	20%	

			recenta	2010		
<i>Lutra lutra</i>	continental	Defileul Crișului Alb	Sursa recenta	21/22 iul 2010	20%	20%
<i>Lynx lynx</i>	continental	Defileul Crișului Alb	Sursa recenta	21/22 iul 2010	20%	90%
		Zarandul de Est	Sursa recenta	21/22 iul 2010	30%	
		Zarandul de Vest	Sursa recenta	21/22 iul 2010	20%	
		Muntele Șes	Sursa recenta	21/22 iul 2010	20%	
<i>Testudo hermanni</i>	continental	Jiana	Sursa recenta	2009-12-09	50%	100%
		Vânju Mare	Sursa recenta	2009-12-09	10%	
		Pădurea Stârmina	Sursa recenta	Comentariu privind extinderea, 2009-12-09	40%	
<i>Emys orbicularis</i>	continental	Brebu	teren	21/22 iul 2010	10%	90%
		Vulcanii Noroiși de la Pâclele Mari și Pâclele Mici	teren	2009-12-09	10%	
		Silvostepa Olteniei	Sursa recenta	21/22 iul 2010	10%	
		Lozna	Sursa recenta	21/22 iul 2010	10%	
		Jiana	Sursa recenta	2009-12-09	10%	
		Coridorul Ialomiței	Sursa recenta	21/22 iul 2010	20%	
		Suhărău Darabani	Sursa recenta	21/22 iul 2010	10%	
		Șura Mică-Șura Mare – dealurile Sibiului	Sursa recenta	21/22 iul 2010	10%	
<i>Vipera ursinii</i>	continental	Extindere Valea lui David	Sursa recenta	Comentariu privind extinderea, 21/22 iul 2010		100%
<i>Triturus cristatus</i>	continental	Brebu	teren	21/22 iul 2010	10%	90%
		Lozna	Sursa recenta	21/22 iul 2010	10%	
		Măgura Târgu Ocna	Sursa recenta	21/22 iul 2010	10%	
		Pădurea Pătrăuți	Sursa recenta	21/22 iul 2010	10%	
		Suhărău Darabani	Sursa recenta	21/22 iul 2010	10%	
		Dealul Mare-Hârlău	Sursa recenta	21/22 iul 2010	10%	
		Silvostepa Olteniei	Sursa recenta	21/22 iul 2010	10%	
		Muntele Șes	Sursa recenta	21/22 iul 2010	20%	

<i>Bombina bombina</i>	continental	Pădurea Pătrăuți	Sursa recenta	21/22 iul 2010	10%	90%
		Dealul Mare-Hârlău	Sursa recenta	21/22 iul 2010	10%	
		Suhărau-Darabani	Sursa recenta	21/22 iul 2010	10%	
		Pădurea Floreanu-Frumușica-Ciurea	Sursa recenta	21/22 iul 2010	10%	
		Lunca Siretului inferior	teren	21/22 iul 2010	20%	
		Coridorul Ialomiței	Sursa recenta	21/22 iul 2010	10%	
		Silvostepa Olteniei	Sursa recenta	21/22 iul 2010	10%	
		Jiana	Sursa recenta	2009-12-09	10%	
<i>Bombina variegata</i>	continental	Brebu	teren	21/22 iul 2010	10%	90%
		Lozna	Sursa recenta	21/22 iul 2010	10%	
		Măgura Târgu Ocna	teren	21/22 iul 2010	10%	
		Muntele Șes	Sursa recenta	21/22 iul 2010	10%	
		Dealul Mare-Hârlău	Sursa recenta	21/22 iul 2010	10%	
		Soveja	Sursa recenta	21/22 iul 2010	10%	
		Șura Mică-Șura Mare – dealurile Sibiului	Sursa recenta	21/22 iul 2010	10%	
		Platforma Cotmeana	Sursa recenta	21/22 iul 2010	10%	
		Vulcanii Noroiși de la Pâclele Mari și Pâclele Mici	teren	2009-12-09	10%	
<i>*Osmoderma eremita</i>	continental	Cărbunești-Gilort	Sursa recenta	2009-12-10 12:14:00	40%	100%
		Pădurea Racovița	Sursa recenta	2009-12-09 09:49:00	30%	
		Călimani - Gurghiu	Teren	2009-12-10 12:23:00	30%	
<i>Pilemia tigrina</i>	continental	Grădiștea Muncelului - Ciclovina	Teren	23iul2010 11:01	100%	100%
<i>Arytrura musculus</i>	continental	Orășeni Vale	Sursa recentă		100%	100%
<i>Maculinea nausithous</i>	continental	Horodnic de Sus	Sursa recentă		100%	100%
<i>Maculinea teleius</i>	continental			În progres		
<i>Euphydryas aurinia</i>	continental	Poienile de la Șard	Sursa recentă		50%	50%
<i>Unio crassus</i>	continental	Bucecea	Sursa recenta		50%	50%
<i>Isophya stysi</i>	continental	Muntele Șes	Teren	2010-07-23 15:02:00	10%	70%
		Grădiștea	Teren	2010-07-23 15:05:00	10%	

		Muncelului - Ciclovina				
		Strei-Hațeg	Teren	2010-07-23 15:15:00	30%	
		Zarandul de Vest	Sursă recentă	2010-07-23 15:21:00	10%	
		Poienile de la Șard	Sursa recentă		10%	
<i>Spermophilus citellus</i>	pannonic			În progres		
<i>Mustela eversmanii</i>	pannonic	Comloșu Mare	Sursa recenta	2009-12-09	100%	100%
<i>Bombina bombina</i>	pannonic	Rovina-Ineu-Bocsig	Sursa recenta	21/22 iul 2010	30%	30%
<i>Spermophilus citellus</i>	steppic	Lacurile Tătaru-Chioibășești	Teren	2009-12-09	25%	90%
		Straja-Cumpăna	Teren	2009-12-09	40%	
		Brațul Măcin	Teren	2009-12-09	25%	
<i>Mesocricetus newtoni</i>	steppic	Recifii Jurasici Cheia	Sursa recenta	2009-12-09	100%	100%
<i>Canis lupus</i>	steppic			În progres		
<i>Vormela peregusna</i>	steppic	Straja-Cumpăna	Teren	2009-12-09	100%	100%
<i>Bombina bombina</i>	steppic	Bordușani-Borcea	Sursa recenta	21/22 iul 2010	30%	100%
		Lunca Siretului inferior	Sursa recenta	21/22 iul 2010	30%	
		Coridorul Ialomiței	Sursa recenta	2009-12-09	40%	

Până la data întocmirii raportului colectarea datelor referitoare la speciile de animale altele decât pești, menționate în tabelul a1 au fost realizate în proporție de 85%, iar din acestea au fost introduse în baza de date 85%.

Tabelul a2 Stadiul realizării activităților pentru rezolvarea calificativelor IN MOD acordate speciilor de plante în cadrul seminariilor biogeografice.

Specii plante	Bioregiunea	Situl în care a fost făcută inventarierea	Data inventarierii în teren, eventual o sursa recentă folosită	Data introducerii în baza de date	Procentaj din IN MOD/SR pe care situl se estimează ca îl rezolvă	Procentaj din activități realizat pentru fiecare specie
<i>Adenophora lilifolia</i>	alpin	Borzont (Jud. Harghita)	Tamas Pass - Milvus	2010-07-24	100%	100%
<i>Adenophora lilifolia</i>	continental	Șura Mare – Șura Mică – Dealul Sibiului (Jud. Sibiu)	teren	2010-07-24	50%	80%
		Podișul Secașelor (Jud. Sibiu/Alba)	teren	în progres	50%	
<i>Angelica palustris</i>	continental	Șura Mare – Șura Mică – Dealul Sibiului (Jud. Sibiu)	Teren	2010-07-24	100%	80%
<i>Crambe tataria</i>	continental	Șura Mare –	Teren	2010-07-24	25%	65%

		Șura Mică – Dealul Sibiului (Jud. Sibiu)				
		Podișul Secașelor (Jud. Sibiu/Alba)	Teren	în progres	25%	
		Zău de Câmpie (Jud. Mureș)	Teren	2010-07-24	25%	
		Suharău-Darabani (Jud. Botoșani)	Teren	în progres	25%	
	stepic	Colinele Elanului (Jud. Vaslui)	Teren	în progres	100%	80%
Iris aphylla ssp. hungarica	continental	Șura Mare – Șura Mică – Dealul Sibiului (Jud. Sibiu)	Teren	2010-07-24	20%	60%
		Podișul Secașelor (Jud. Sibiu/Alba)	Teren	în progres	20%	
		Zău de Câmpie (Jud. Mureș)	Teren	2010-07-24	20%	
		Suharău-Darabani (Jud. Botoșani)	Teren	în progres	20%	
		Tanacu extins (Jud. Vaslui)	Teren	în progres	20%	
	stepic	Colinele Elanului (Jud. Vaslui)	Teren	în progres	100%	80%

Până la data întocmirii raportului colectarea datelor referitoare la speciile de plante, menționate în tabelul a2 au fost realizate în proporție de 100%, iar din acestea au fost introduse în baza de date 47%.

Dificultăți în rezolvarea calificativelor IN MOD pentru speciile de pești.

-Deplasarea în cele 12 situri planificate, în scopul evaluării speciilor de pești IN MOD. nu a avut loc în această etapă din următoarele motive:

-Precipitațiile și inundațiile din iunie ac și până în prezent au afectat toate corpurile acvatice din siturile avute în vedere, inclusiv ihtiofauna, căreia îi trebuie timp în regim hidrologic normal pentru refacere. De asemenea, în aceste condiții și drumurile de acces auto au fost impracticabile.

-ANPA ne-a remis cu mare întârziere autorizația de pescuit în scop științific (abia în iulie, deși am solicitat-o din luna martie ac).

-Din considerentele de mai sus, ca măsură de prevenție, în raportul fazei precedente, când am planificat acțiunile, nu am menționat cu exactitate perioada de investigații în teren, ci doar că “investigațiile în teren se vor desfășura în sezonul cald”.

Mod de rezolvare

S-a pregătit amănunțit dotarea acțiunii de evaluare a ihtiofaunei în siturile menționate, prin solicitarea și obținerea autorizației în scopul pescuitului științific de la ANPA, precum și dotarea logistică. Astfel, s-au cumpărat din import două aparate de electronarcoză mai moderne și eficiente, marca Samus 725 M, fiind în curs procurarea și confecționarea materialelor anexe necesare acțiunii de evaluare a ihtiofaunei: acumulatori, plase de capturare și barare a zonelor de pescuit, echipamente termoizolante și de camping, soluții conservante, consumabile calculator, acumulatori ap. foto digital.

-S-au reanalizat speciile IN MOD. , selectându-se siturile unde acestea mai trebuie introduse în baza de date, precum și cele prelungite sau nou propuse, unde sunt necesare investigații în teren înainte de introducerea în baza de date.

Plan de lucru pentru perioada următoare

-Finalizarea pregătirii aparatului de pescuit electric cu echipamentele necesare și verificarea în teren (aria RBDD). Termen : august ac

-Finalizarea aprovizionării cu materiale necesare expediției de evaluare în țară. Termen: august

-Deplasare în siturile planificate, în număr de 12 și evaluarea ihtiofaunei în corpurile acvatice existente, după metodologia nominalizată în Directiva Habitate nr. 92/43/EC pentru pești. Termen : septembrie și cu probabilitate prima decadă a lunii octombrie ac. Siturile planificate a se investiga sunt următoarele:

Situl	Speciile de pești N 2000 menționate în sit, din care IN MOD. (bold)	Obs.
Defileul Mureșului Inferior	Aspius aspius Barbus meridionalis Cobitis taenia Gobio albipinnatus Gobio kessleri Misgurnus fossilis Pelecus cultratus Rhodeus sericeus amarus Sabanejewia aurata Zingel streber Zingel zingel	În zona prelungită
Lunca Siretului Inferior	Aspius aspius Cobitis taenia Gobio albipinnatus Gobio kessleri Gymnocephalus schraetzer Misgurnus fossilis Pelecus cultratus Rhodeus sericeus amarus Sabanejewia aurata Zingel streber Zingel zingel	Nou
Lunca Timișului	Aspius aspius Cobitis taenia Gobio albipinnatus Gobio kessleri Gobio uranoscopus Gymnocephalus baloni	În zona prelungită

	Gymnocephalus schraetzer Misgurnus fossilis Rhodeus sericeus amarus Sabanejewia aurata Zingel streber Zingel zingel Eudontomyzon vladykovi (SR)	
Raul Targului-Argesel-Raușor	Cottus gobio Barbus meridionalis Sabanejewia aurata Gobio uranoscopus	Nou
Cheile Nerei-Beușnița	Barbus meridionalis Cobitis elongata Cottus gobio Gobio kessleri Gobio uranoscopus Gymnocephalus schraetzer Rhodeus sericeus amarus Sabanejewia aurata Zingel streber	În zona prelungită
Coridorul Ialomitei	?	Nou
Starmina	Aspius aspius Cobitis taenia Misgurnus fossilis Rhodeus sericeus amarus Gymnocephalus schraetzer Gymnocephalus baloni Gobio albipinnatus Pelecus cultratus	În zona prelungită
Recifii Jurasici Cheia	Gobio albipinnatus Cobitis taenia Rhodeus sericeus amarus	În zona prelungită
Straja-Cumpăna	Aspius aspius Cobitis taenia Rhodeus sericeus amarus	Nou
Corabia –Turnu Măgurele	Alosa immaculata Aspius aspius Cobitis taenia Gobio albipinnatus Gobio kessleri Gymnocephalus baloni Gymnocephalus schraetzer Misgurnus fossilis Pelecus cultratus Rhodeus sericeus amarus Sabanejewia aurata Zingel streber Zingel zingel	În zona prelungită
Râul Suceava	Eudontomyzon mariae Gobio uranoscopus G. kessleri Cobitis taenia Sabanejewia aurata	Nou
Obcinele Bucovinei	Eudontomyzon mariae	Nou

-S-au stabilit în detaliu itinerariile de deplasare în scopul investigațiilor ihtiologice în 12 situri, din care în porțiunile prelungite în 6 situri, iar 6 sunt nou propuse.

-Considerăm că la ora actuală dificultățile de ordin administrativ sunt depășite, rămânând nesigure cele de ordin meteorologic.

Până la data întocmirii raportului, pentru speciile de pești, estimăm ca gradul de realizare al activității a fost de 35%.

Estimăm că pe total specii gradul de realizare a activităților până la data raportării a fost de 65%.

Tabelul a3. Stadiul realizării activităților pentru rezolvarea calificativelor IN MOD acordate habitatelor în cadrul seminariilor biogeografice.

Tipul de habitat	Bioregiunea	Situl in care a fost făcută inventarierea	Data inventarierii in teren, eventual o sursa recentă folosită	Data introducerii in baza de date	Procentaj din IN MOD sau SR rezolvat	Procentaj Total/Partial
9130 - Asperulo-Fagetum beech forests/ Păduri de fag de tip Asperulo-Fagetum	Continentală (IN MOD)	<i>Dealul Mare-Harlau</i> (include in limitele sale siturile existente deja Vorona, Padurea Tudora si Fagetul Humosu)	Teren Mai-iunie 2010	2010-07-23 14:53:00	10	Peste 90% din IN MOD solutionat cu aceste 12 situri . Probabil ca ar mai trebui 1 sit in Transilvania. Este posibila prezenta si in alte situri propuse (Carbunesti-Gilort, Defileul Crisului Alb, Lozna, Magura-Tg Ocna, Podisul Lipovei+Poiana Rusca, Zarandul de Est, Zarandul de Vest).
		<i>Dealurile Drăgășaniului</i>	Teren Septembrie-octombrie 2008	2009-12-16 10:57:00	7	
		<i>Muntele Șes</i>	Teren Septembrie-oct 2009, iunie-iulie 2010	2009-12-16 11:29:00	10	
		<i>Muscelele Argeșului</i>	Teren Mai-iulie 2010	2010-07-26 09:38:00	10	
		<i>Pădurea Buciumeni - Homocea</i>	Teren Iunie 2010	2010-07-23 13:07:00	5	
		<i>Pădurea Dobrina - Huși</i>	Teren Iunie 2010	2010-07-22 15:58:00	5	
		<i>Pădurea Floreanu - Frumușica – Ciurea</i> (include siturile existente Padurea Gheorghitoaia si Padurea Frumusica)	Teren Iulie 2010	2010-07-26	7	
		<i>Pădurea Pătrăuți</i> (include situl existent Fagetul Dragomirna)	Teren Aprilie-mai 2010	2010-07-24 14:59:00	10	
		<i>Piemontul Căndești</i>	Teren Iulie 2010	2010-07-23 13:15:00	6	
		<i>Platforma Cotmeana</i>	Teren Septembrie-octombrie 2008	2009-12-11 12:15:00	10	

		<i>Soveja</i>	Teren Iunie-august 2009	2010-07-21 09:11:00	5	
		<i>Suharau - Darabani</i>	Teren aprilie-iulie 2010	2010-07-23 09:54:00	5	
91E0 - Alluvial forests with <i>Alnus glutinosa</i> and <i>Fraxinus excelsior</i> (Alno-Padion, Alnion incanae, Salicion albae)/ Păduri aluviale cu <i>Alnus glutinosa</i> și <i>Fraxinus excelsior</i> (Alno-Padion, Alnion incanae, Salicion albae)	Continentală (IN MOD NE, adică cu preponderență în Moldova)	<i>Dealul Mare - Hârlău</i>	Mai-iunie 2010	2010-07-23 15:15:00	10	Peste 90 % în aceste 9 situri, din care 5 sunt în Moldova (putem considera 100%, fiindcă sunt prinse principalele zone cu acest habitat în continental din Moldova de Nord și centrală). Este posibilă prezenta și în alte situri propuse (Brebu, Carbonești+Gilort, Coridorul Rusca Montana-Tarcu-Retezat, Defileul Crisului Alb, Lozna, Podisul Lipovei-Poiana Rusca, Zarandul de Est, Zarandul de Vest).
		<i>Muntele Șes</i>	Teren Septembrie-oct 2009, iunie-iulie 2010	2009-12-16 11:36:00	10	
		<i>Muscelele Argeșului</i>	Teren Mai-iulie 2010	2010-07-26 09:45:00	10	
		<i>Pădurea Pătrăuți (include situl existent Fagetul Dragomirna)</i>	Teren Aprilie-mai 2010	2010-07-24 15:01:00	10	
		<i>Piemontul Căndești</i>	Teren Iulie 2010	2010-07-23 13:29:00	10	
		<i>Platforma Cotmeana</i>	Teren Septembrie - octombrie 2008	2009-12-11 12:15:00	10	
		<i>Râul Suceava</i>	Teren Aprilie-mai 2010	2010-07-22 13:03:00	15	
		<i>Soveja</i>	Teren Iunie-august 2009	2010-07-21 09:15:00	5	
		<i>Pădurea Floreanu - Frumușica - Ciurea</i>	Teren Iulie 2010	2010-07-26	10	
91F0 - Riparian mixed forests of <i>Quercus robur</i> , <i>Ulmus laevis</i> and <i>Ulmus minor</i> , <i>Fraxinus excelsior</i> or <i>Fraxinus angustifolia</i> , along the great rivers	Stepică (SUF/SR Ialomița)	<i>Coridorul Ialomiței</i>	Teren Septembrie-octombrie 2008, mai-iulie 2009	2010-03-18 16:15:00	100	Soluționează calificativul SR 100%, acordat pt râul Ialomița.
91I0* - Euro-Siberian steppe woods with <i>Quercus</i> spp./ Vegetație de silvostepă eurosiberiană cu <i>Quercus</i> spp.	Continentală (IN MOD NE, Transilvania, lângă Dunăre)	<i>Coridorul Ialomiței</i>	Teren Septembrie-octombrie 2008, mai-iulie 2009	2010-03-18 16:25:00	10	Cca. 50 % pt continental. Probabil ca ar mai trebui 1 sit în Transilvania. A fost găsit și în alte situri propuse în Continental și urmează să fie completat în baza de date (Vanju mare, Jiana, Podisul Secaselor)
		<i>Silvostepa Olteniei</i>	Teren Septembrie-octombrie 2008, mai-iulie 2009	2009-12-11 13:00:00	40	

91I0* - Euro-Siberian steppe woods with <i>Quercus</i> spp./ Vegetație de silvostepă eurosiberiană cu <i>Quercus</i> spp.	Stepica (IN MIN/SR SV)	<i>Coridorul Ialomiței</i>	Teren Septembrie-octombrie 2008, mai-iulie 2009	2010-03-18 16:25:00	40	100% in regiunea biogeografica stepica. Calificativul SR a fost acordat pt clarificarea prezentei habitatului in SV regiunii stepice: unde au fost propuse siturile <i>Pădurile din Silvostepa Mostiștei, Pădurea Goștila</i>
		<i>Pădurea Goștila</i>	Teren Septembrie-octombrie 2008, mai-iulie 2009	2009-12-14 13:38:00	10	
		<i>Pădurile din Silvostepa Mostiștei</i>	Teren Septembrie-octombrie 2008, mai-iulie 2009	2009-12-17 13:04:00	50	
91M0- Pannonian-Balkan turkey oak – sessile oak forests/ Păduri balcano-panonice de cer și gorun	Continentală (IN MOD Transilvania și S de Carpați/Subcarpații Getici)	<i>Dealul Mocrei</i>	Teren August-septembrie 2009	2009-12-11 11:52:00	4	Cca. 80-90 % din IN MOD cu cele 9 situri propuse. Este posibila prezenta si in alte situri propuse (Carbunesti+Gilort, Defileul Crisului Alb, Lozna, Podisul Lipovei-Poiana Rusca, Zarandul de Est, Zarandul de Vest, Vanju Mare, Jiana). Se solutioneaza 100% prin siturile deja propuse care vor fi verificate.
		<i>Dealurile Drăgășaniului</i>	Teren Septembrie-octombrie 2008	2009-12-16 10:55:00	5	
		<i>Muntele Șes</i>	Teren Septembrie-oct 2009, iunie-iulie 2010	2009-12-16 11:37:00	15	
		<i>Pădurea Dumbrava</i>	Teren Aprilie-mai 2010	2010-06-17 11:06:00	4	
		<i>Pădurea Paniova</i>	Teren Aprilie-mai 2010	2010-06-17 08:57:00	4	
		<i>Pădurea Șarlota - Honoș</i>	Teren Aprilie-mai 2010	2010-06-17 10:19:00	8	
		<i>Piemontul Căndești</i>	Teren Iulie 2010	2010-07-23 13:27:00	10	
		<i>Platforma Cotmeana</i>	Teren Septembrie-octombrie 2008	2009-12-11 12:07:00	15	
<i>Silvostepa Olteniei</i>	Teren Septembrie-octombrie 2008, mai-iulie 2009	2009-12-11 12:59:00	15			
91M0- Pannonian-Balkan turkey oak – sessile oak forests/ Păduri balcano-panonice de cer și gorun	Panonica SUF/SR lângă Timișoara				-	Nu apare in Panonic. A fost scos de pe lista de referinta pt Panonic. Opinie confirmata si de ONG-uri (Milvus, Coalitia Natura 2000).
91V0 - Dacian beech forests/ Păduri dacice de fag	Alpina IN MOD (N și E), si in legatura cu 9410, 91E0, speciile de carnivore, etc.	<i>Codrii seculari de la Strâmbu-Băiuț</i>	Amenajamentul OS Strâmbu-Baiut, ICAS, 2007. Cercetari in teren 2007-2009.	2009-12-11 09:37:00	5	Cca. 90 % din IN MOD pt N si E bioreg Alpina. Este posibila prezenta si in alte

(Symphyto-Fagion)		<i>Obcinele Bucovinei</i>	Amenajamentele silvice, cercetari in teren septembrie-noiembrie 2009, aprilie-iunie 2010	2010-06-17 10:40:00	50	situri propuse (Magura-Tg Ocna, Coridorul Rusca Montana-Tarcu-Retezat, Brebu).
		<i>Râul Târgului- Argeşel-Răușor</i>	Amenajamentele silvice, cercetari in teren septembrie-noiembrie 2009, aprilie-iunie 2010	2010-07-26	15	
		<i>Soveja</i>	Teren Iunie-august 2009	2010-07-21 08:46:00	20	
91Y0 - Dacian oak & hornbeam forests/ Păduri dacice de stejar și carpen	Continentală (IN MOD, fara alte precizari, practice pt o mai buna acoprire in tot arealul habitatului)	<i>Coridorul Ialomiței</i>	Teren Septembrie-octombrie 2008, mai-iulie 2009	2010-03-18 16:03:00	8	Cca. 95% solutionat din IN MOD prin cele 12 situri propuse. Este posibila prezenta si in alte situri propuse (Brebu, Carbonești-Gilort, Defileul Crisului Alb, Lozna, Podisul Lipovei-Poiana Rusca, Zarand Est, Zarand Vest). Probabil ca ar mai trebui identificat in min. 1 sit in Transilvania.
		<i>Dealul Mare - Hârlău</i>	Teren Mai-iunie 2010	2010-07-23 14:56:00	10	
		<i>Dealurile Drăgășaniului</i>	Teren Septembrie-octombrie 2008	2009-12-16 10:56:00	7	
		<i>Muntele Șes</i>	Teren Septembrie-oct 2009, iunie-iulie 2010	2009-12-16 11:41:00	10	
		<i>Muscelele Argeșului</i>	Teren Mai-iulie 2010	2010-07-26 09:46:00	7	
		<i>Pădurea Buciumeni - Homocea</i>	Teren iunie-iulie 2010	2010-07-23 13:03:00	6	
		<i>Pădurea Dobrina - Huși</i>	Teren Iunie 2010	2010-07-22 15:58:00	6	
		<i>Pădurea Floreanu - Frumușica - Ciurea</i>	Teren iunie-iulie 2010	2010-07-26	7	
		<i>Pădurea Pătrăuți (include situl existent Fagetul Dragomirna)</i>	Teren Aprilie-mai 2010	2010-07-24 14:59:00	7	
		<i>Piemontul Căndești</i>	Teren Iulie 2010	2010-07-23 13:13:00	10	
		<i>Platforma Côtmeana</i>	Septembrie-octombrie 2008	2009-12-11 12:13:00	10	
		<i>Suharau - Darabani</i>	Teren aprilie-iulie 2010	2010-07-23 09:56:00	7	

92A0 - Salix alba and Populus alba galleries/ Zăvoaie cu Salix alba și Populus alba	Stepica (SUF/SR Ialomița)	<i>Coridorul Ialomiței</i>	Septembrie-octombrie 2008, mai-iulie 2009	2010-03-18 16:15:00	100	Solucioneaza calificativul SR 100%, acordat pt raul Ialomita. Este posibila prezenta si in alte situri propuse (Lunca Siretului Inferior, Bordusani-Borcea)
9410 - Acidophilous Picea forests of the montane to alpine levels (Vaccinio-Piceetea)/ Păduri acidofile de Picea abies din regiunea montana (Vaccinio-Piceetea)	Alpina (IN MOD N – in nordul tarii-regiunii biogeografice alpine)	<i>Codrii seculari de la Strâmbu-Băiuț</i>	Amenajamentul OS Strambu-Baiut, ICAS, 2007. Cercetari in teren 2007-2009.	2009-12-11 09:35:00	5	100 % din IN MOD solutionat prin cele 4 situri propuse
		<i>Obcinele Bucovinei</i>	Amenajamentele silvice, cercetari in teren septembrie-noiembrie 2009, aprilie-iunie 2010	2010-06-17 10:49:00	75	
		Râul Târgului-Argeșel-Râușor	Amenajamentele silvice, cercetari in teren septembrie-noiembrie 2009, aprilie-iunie 2010	2010-07-26	10	
		<i>Soveja</i>	Teren Iunie-august 2009	2010-07-21 08:46:00	10	
6210*-Semi-natural dry grasslands and scrubland facies on calcareous substrates (Festuco Brometalia) (*important orchid sites)	Continental-Especially Transylvania	Șura Mare – Șura Mică – Dealul Sibiului (Jud. Sibiu)	Teren 20 iulie	în progres	50%	80 % din IN MOD solutionat prin identificarea în teren în cele 2 situri propuse-de introdus în baza de date
		Podișul Secașelor (Jud. Sibiu/Alba)	Teren 22 iulie	în progres	50%	
6240-Sub-Pannonic steppic grassland	Continental	Șura Mare – Șura Mică – Dealul Sibiului (Jud. Sibiu)	Teren 20 iulie	în progres	33%	80 % din IN MOD solutionat prin identificarea în teren în cele 3 situri propuse-de introdus în baza de date
		Podișul Secașelor (Jud. Sibiu/Alba)	Teren 22 iulie	în progres	33%	
		Zau de Câmpie (Jud. Mureș)	Teren 23 iulie	în progres	34%	
62C0-Ponto-Sarmatic steppes	Continental-Especially to NE	Suharău-Darabani (Jud. Botoșani)	Teren 14 iulie 2010	în progres	50%	80 % din IN MOD solutionat prin identificarea în teren în cele 2 situri propuse-de introdus în baza de date
		Tanacu extins (Jud. Vaslui)	Teren 30 iunie 2010	în progres	50%	

6410- Molinia meadows on calcareous, peaty or clayey-silt- laden soils (Molinion caeruleae)		Șura Mare – Șura Mică – Dealul Sibiului (Jud. Sibiu)	Teren 20 iulie	în progres	100%	90 % din IN MOD solutionat prin identificarea în situl propus-de introdus în baza de date
6440 - Alluvial meadows of river valleys of the Cnidion dubii	Continental- Transylvania	Șura Mare – Șura Mică – Dealul Sibiului (Jud. Sibiu)	Teren 20 iulie	în progres	50%	80 % din IN MOD solutionat prin identificarea în teren în cele 2 situri propuse-de introdus în baza de date
		Podișul Secașelor (Jud. Sibiu/Alba)	Teren 22 iulie	în progres	50%	
6510- Lowland hay meadows (Alopecurus pratensis, Sanguisorba officinalis)	Continental- Linked to 6440	Șura Mare – Șura Mică – Dealul Sibiului (Jud. Sibiu)	Teren 20 iulie	în progres	50%	80 % din IN MOD solutionat prin identificarea în teren în cele 2 situri propuse-de introdus în baza de date
		Podișul Secașelor (Jud. Sibiu/Alba)	Teren 22 iulie	în progres	50%	
6520 Mountain hay meadows	Alpin - North east	Obcinele Bucovinei (Jud. Suceava)	Teren 3 iulie 2010	în progres	100%	90 % din IN MOD solutionat prin identificarea în situl propus-de introdus în baza de date
1530- *Pannonic salt steppes and salt marshes	Pannonic	SĂRĂTURILE DINIAȘ (jud. TM)	Teren decembrie 2009, iulie 2010	2006-11-13 13:17:00	30%	90 % din IN MOD solutionat prin identificarea în teren în cele 4 situri propuse
		SĂRĂTURILE DE LA FOIENI- GRĂNICERI (jud. TM)	Teren decembrie 2009, iulie 2010	2010-04-19 18:06:00	20%	
		SĂRĂTURILE DE LA SÂNMARTIN (jud. AR)	Teren decembrie 2009, iulie 2010	2010-04-19 17:58:00	30%	
		ROSCI0231 SOLURILE SĂRĂTURATE SOCODOR (jud. AR)- extindere	Teren decembrie 2009, iulie 2010	2010-04-19 18:04:00	10%	

Estimăm că pe total habitate gradul de realizare a activităților până la data raportării a fost de 85%.

Pe total activitate 41.a până la data raportării gradul de realizare al activității a fost de 75

b) Completarea formularelor standard Natura 2000 pentru 100 % din calificativele insuficient major semnalate în cadrul seminariilor biogeografice, cu reprezentativitate la nivelul tuturor regiunilor biogeografice care au primit astfel de calificative;

1279-Elaphe quatuorlineata (Lacepede, 1789) –este singurul caz care a primit calificativul IN MAJOR . Specie caracteristică pentru habitatele de stepă și silvostepă. Foarte rară și greu de observat. În România apare în bioregiunea Stepică, **dar și în Continental unde s-a descoperit în 2007 o locație**. Prezent în 5 SCI-uri, posibil în al 6-lea (Fântânița Murfatlar) unde este trecut ca prezență incertă.

Acoperirea în SCI-urile existente în stepic : 100% din populațiile cunoscute cu certitudine ca supraviețuiesc până la nivelul anului 2006.

A fost adăugat în lista de referință în continental, unde există în vecinătatea SCI **Vulcanii Noroioși**. Propunerea de extindere a sitului este deja făcută. Considerăm că prin extinderea sitului Vulcanii Noroioși se rezolvă 100% calificativul IN MAJ.

Introducerea datelor populationale și definitivarea limitelor se vor face după expediția din teren din anul acesta.

Prin extinderea acestui sit, vor fi incluse și habitate stepice și populații de *Bombina variegata*, *Emys orbicularis* și *Spermophilus citellus*.

Rămâne de rezolvat trasarea precisă a limitelor extinse a sitului Vulcanii Noroioși.

Estimăm că activitatea fost realizată în proporție de 80%.

c) Finalizarea problemelor semnalate de către Comisia Europeană prin raportul de calitate realizat de către ETC/BD asupra bazelor de date;

Problemele înregistrărilor duble semnalate de către Comisia Europeană prin raportul de calitate realizat de către ETC/BD au fost rezolvate. De remarcat volumul foarte mare de înregistrări duble semnalate la siturile de tip SPA, secțiunea alte păsări precum și introducerea eronată a păsărilor din anexa I în această secțiune la toate siturile de tip SPA. Ca exemplu este prezentat situl ROSPA0094-Pădurea Hagieni.

În tabelul următor specii de păsări din anexa I sunt listate la alte păsări unele din ele (A042-Anser erythropus, A068-Mergus albellus, A098-Falco columbarius) nefiind prezente nici în în secțiunea păsări anexa I a sitului.

Nr.	Sitecode	Cod specie	Nume specie	Population	Motivation
1	ROSPA0094	A020	Pelecanus crispus	B	C
2	ROSPA0094	A022	Ixobrychus minutus	D	C
3	ROSPA0094	A023	Nycticorax nycticorax	D	C
4	ROSPA0094	A024	Ardeola ralloides	D	C
5	ROSPA0094	A026	Egretta garzetta	D	C
6	ROSPA0094	A027	Egretta alba	D	C
7	ROSPA0094	A029	Ardea purpurea	C	C
8	ROSPA0094	A031	Ciconia ciconia	B	C
9	ROSPA0094	A038	Cygnus cygnus	B	C
10	ROSPA0094	A042	Anser erythropus	A	C
11	ROSPA0094	A068	Mergus albellus	B	C

12	ROSPA0094	A071	<i>Oxyura leucocephala</i>	B	C
13	ROSPA0094	A072	<i>Pernis apivorus</i>	D	C
14	ROSPA0094	A073	<i>Milvus migrans</i>	B	C
15	ROSPA0094	A080	<i>Circaetus gallicus</i>	B	C
16	ROSPA0094	A081	<i>Circus aeruginosus</i>	D	C
17	ROSPA0094	A082	<i>Circus cyaneus</i>	D	C
18	ROSPA0094	A083	<i>Circus macrourus</i>	C	C
19	ROSPA0094	A084	<i>Circus pygargus</i>	A	C
20	ROSPA0094	A092	<i>Hieraaetus pennatus</i>	C	C
21	ROSPA0094	A097	<i>Falco vespertinus</i>	C	C
22	ROSPA0094	A098	Falco columbarius	D	C
23	ROSPA0094	A103	<i>Falco peregrinus</i>	D	C
24	ROSPA0094	A131	<i>Himantopus himantopus</i>	C	C
25	ROSPA0094	A132	<i>Recurvirostra avosetta</i>	D	C
26	ROSPA0094	A133	<i>Burhinus oedicephalus</i>	C	C
27	ROSPA0094	A138	<i>Charadrius alexandrinus</i>	D	C
28	ROSPA0094	A140	<i>Pluvialis apricaria</i>	C	C
29	ROSPA0094	A151	<i>Philomachus pugnax</i>	D	C
30	ROSPA0094	A176	<i>Larus melanocephalus</i>	A	C
31	ROSPA0094	A177	<i>Larus minutus</i>	B	C
32	ROSPA0094	A180	<i>Larus genei</i>	B	C
33	ROSPA0094	A195	<i>Sterna albifrons</i>	D	C
34	ROSPA0094	A196	<i>Chlidonias hybridus</i>	D	C
35	ROSPA0094	A197	<i>Chlidonias niger</i>	D	C
36	ROSPA0094	A224	<i>Caprimulgus europaeus</i>	D	C
37	ROSPA0094	A229	<i>Alcedo atthis</i>	D	C
38	ROSPA0094	A231	<i>Coracias garrulus</i>	B	C
39	ROSPA0094	A234	<i>Picus canus</i>	D	C
40	ROSPA0094	A236	<i>Dryocopus martius</i>	D	C
41	ROSPA0094	A238	<i>Dendrocopos medius</i>	D	C
42	ROSPA0094	A242	<i>Melanocorypha calandra</i>	C	C
43	ROSPA0094	A243	<i>Calandrella brachydactyla</i>	C	C
44	ROSPA0094	A246	<i>Lullula arborea</i>	D	C
45	ROSPA0094	A255	<i>Anthus campestris</i>	C	C
46	ROSPA0094	A320	<i>Ficedula parva</i>	D	C
47	ROSPA0094	A321	<i>Ficedula albicollis</i>	D	C
48	ROSPA0094	A338	<i>Lanius collurio</i>	D	C
49	ROSPA0094	A339	<i>Lanius minor</i>	C	C
50	ROSPA0094	A379	<i>Emberiza hortulana</i>	D	C
51	ROSPA0094	A393	<i>Phalacrocorax pygmeus</i>	B	C
52	ROSPA0094	A396	<i>Branta ruficollis</i>	A	C
53	ROSPA0094	A397	<i>Tadorna ferruginea</i>	B	C
54	ROSPA0094	A402	<i>Accipiter brevipes</i>	A	C
55	ROSPA0094	A403	<i>Buteo rufinus</i>	B	C

56	ROSPA0094	A404	Aquila heliaca	A	C
57	ROSPA0094	A429	Dendrocopos syriacus	C	C
58	ROSPA0094	A511	Falco cherrug	A	C
59	ROSPA0094	A533	Oenanthe pleschanka	C	C

Analiza a fost făcută pe baza de date trimisă de România pe 18 dec 2007 care este ultima raportare referitoare la SPA uri. Estimăm că activitatea fost realizată în proporție de 80%.

d) Realizarea unei singure baze de date din cele două baze de date (respectiv cea aferentă SCI-urilor și cea aferentă SPA-urilor), în forma care trebuie raportată către CE; dezvoltarea unui modul care să genereze automat baza de date în vederea raportării către CE.

Așa cum a fost prezentat în raportul anterior generarea bazei de date în vederea raportării către CE implică 2 etape:

1. obținerea informațiilor spațiale necesare.
2. generarea automată din baza de date online a bazei de date comună pentru siturile SCI și SPA în formatul Access cerut de CE

A fost eliminată faza 3: Rularea unor module în Microsoft Access pentru corectarea unor erori care existau în procesul de generare a informației spațiale în procesul de obținere a informației spațiale.

Etapa1. obținerea informațiilor spațiale necesare.

A fost realizată o versiune automată a modulului de procesare spațială care a făcut posibilă reducerea timpului necesar pentru extragerea informațiilor spațiale necesare completării bazei de date și implicit a formularelor standard. În această versiune se furnizează modulului automat shape-urile corespunzătoare siturilor SCI,SPA pentru care se dorește generarea informațiilor spațiale (fig d.1) apoi se lansează rularea modulului (fig d.2) care furnizează informația spațială dorită (fig d.3).

Figura d.1 Selectarea siturilor SCI,SPA pentru care se dorește generarea informațiilor spațiale

Shape	Site_name	Area	Perimeter	Areaha	Sitecodeev	Sitecode	Type	N2ktype	Label	Objectid	Spacode
Polygon	Dealul Alah Bair	1872159.853	5483.135	187.22	ROHSB0057	ROSCI0053	G	I	x	0	
Polygon	Portile de Fier	1259714977.150	359024.433	125971.50	ROHSB0063	ROSCI0206	K	I	x	0	
Polygon	Poienile cu narcise de la Dumbrava Vadi	3959634.472	8907.805	395.86	ROHSB0067	ROSCI0205	B	I	x	0	
Polygon	Recifii Jurasici Cheia	51336278.687	75633.625	5133.63	ROHSB0068	ROSCI0215	K	I	x	0	
Polygon	Padurea Hagieni - Cotul Vaii	36865017.167	128888.096	3686.50	ROHSB0072	ROSCI0157	K	I	x	0	
Polygon	Valea lui David	2229110.258	8046.341	222.91	ROHSB0073	ROSCI0265	B	I	x	0	
Polygon	Valea Iadei	28410112.268	24478.150	2841.01	ROHSB0076	ROSCI0262	B	I	x	0	
Polygon	Stânca Tohani	501610.044	4864.106	50.16	ROHSB0078	ROSCI0235	B	I	x	0	
Polygon	Padurea si Valea Canaraua Felti - Iortmai	144732005.281	281220.771	14473.20	ROHSB0079	ROSCI0172	K	I	x	0	
Polygon	Dunele marine de la Agiea	119155.523	1630.540	11.92	ROHSB0058	ROSCI0073	B	I	x	0	
Polygon	Cheile Turenilor	1051050.425	7545.690	105.11	RO8215820	ROSCI0034	B	I	x	0	
Polygon	Mlastina Satchinez	23149919.813	73242.713	2314.99	RO5708465	ROSCI0115	K	I	x	0	
Polygon	Acumularile Belcesti	22396613.179	103354.789	2239.66		ROSPA0109				0	RO1202423
Polygon	Oltenita - Ulmeni	106557688.952	84299.476	10655.77		ROSPA0111				0	RO8670104
Polygon	Acumularile Rogojesti - Bucecea	21060240.785	39921.142	2106.02		ROSPA0110				0	RO5329437
Polygon	Valea Fizeșului - Sic - Lacul Știucilor	16270003.003	105815.672	1627.00		ROSPA0104	J			4	RO0000020
Polygon	Mlastina Satchinez	2683068.885	9231.593	268.31		ROSPA0078	C			5	RO0000029
Polygon	Blahnița	452862704.924	124369.273	45286.27		ROSPA0011	A			7	RO0000035
Polygon	Câmpia Nirului - Valea Ierului	385637212.053	275415.723	38563.72		ROSPA0016	J			8	RO0000061

Figura d.2 Modulul de procesare automată

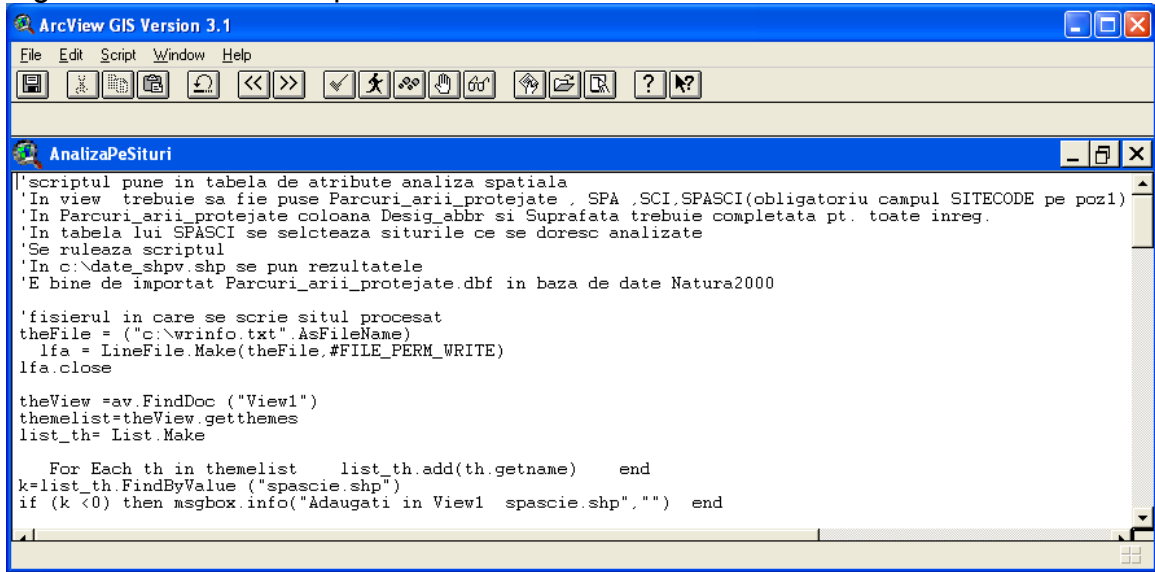


Figura d.3 Informația spațială rezultată în urma procesării

The screenshot shows a Microsoft Excel spreadsheet titled "Microsoft Excel - date_shpv". The spreadsheet contains the following data:

	A	B	C	D	E	F	G	H	I	J	K	L
1	SITECODE	TIP	ALTMIN	ALTMAX	ALTMED	CLASE_CLC	CLASE_JUD	CLASE_CBT	BIOREG	LONG	LONG	LC
2	ROSCID235	B	306	415	376	243 78;324 22;	RO036 100;	XX 100.000 -;	C 100;	26	26	26
3	ROSCID172	B	1	194	65	211 27;221 02;242 04;243	RO023 100;	J092CTD18 009.828 *;J092C	S 100;	27	36	!
4	ROSCID073	B	5	16	9	121 100;	RO023 100;	XX 100.000 *;	M 100;	28	38	!
5	ROSCID0034	B	407	571	484	231 06;311 57;324 37;	RO063 100;	XX 100.000 -;	C 100;	23	42	!
6	ROSCID115	B	77	114	94	211 30;231 41;411 29;	RO051 15;RO054 85;	J061TM001 021.231 *;XX 0;	P 100;	21	5	!
7	ROSPA0109	A	67	178	100	211 10;221 04;231 40;324	RO013 100;	XX 100.000 *;	C 100;	27	4	!
8	ROSPA0111	A	0	49	11	211 66;213 04;231 04;311	RO032 100;	XX 100.000 *;	S 100;	26	54	!
9	ROSPA0110	A	263	322	278	211 37;231 07;411 04;511	RO012 73;RO015 27;	XX 100.000 *;	C 100;	26	20	!
10	ROSPA0104	A	276	499	312	112 02;211 09;231 16;242	RO063 100;	J043CJ017 005.028 *;J043C	C 100;	24	4	!

Modulul de procesare spațială este realizat în limbajul de programare AVENUE care rulează sub Arcview3.

Fişierul rezultat în urma analizei spațiale va fi folosit de modulul care generează automat a baza de date în vederea raportării către CE.

Etapa 2. generarea automată din baza de date online a bazei de date comună pentru siturile SCI și SPA în formatul Access cerut de CE

În acest moment se lucrează la modulul care generează automat din baza de date online baza de date comună pentru siturile SCI și SPA în formatul Access cerut de CE. Estimăm că activitatea fost realizată în proporție de 65%.

e) Completarea formularelor standard Natura 2000 pentru toate SPA-uri noi care urmează să fie desemnate sau să fie extinse, astfel încât să acopere parte din deficiențele semnalate de către Comisia Europeană, precum și fundamentarea științifică a motivelor pentru care siturile s-au identificat pe suprafețe diferite.

Introducerea, verificarea, validarea datelor și trasarea limitelor a fost finalizată pentru 10 situri noi și pentru 25 de situri extinse. Pentru alte 5 situri noi și 16 situri extinse, introducerea, verificarea, validarea datelor și trasarea limitelor sunt realizate parțial. Pentru aceste situri au fost introduse 842 de înregistrări. Din acestea 512 sunt verificate și validate, 261 sunt neverificate iar 69 sunt respinse. Informația este disponibilă în baza de date on line. Limitele siturilor noi precum și limitele siturilor extinse pot fi vizualizate (fig.e1) și descărcate din baza de date online apăsând butonul Download limite (fig e.2). Datele existente în baza de date on line sunt ca cele prezentate în figura e3.

Figura e1. Interfața de afișare a limitelor SPA noi, SPA extinse

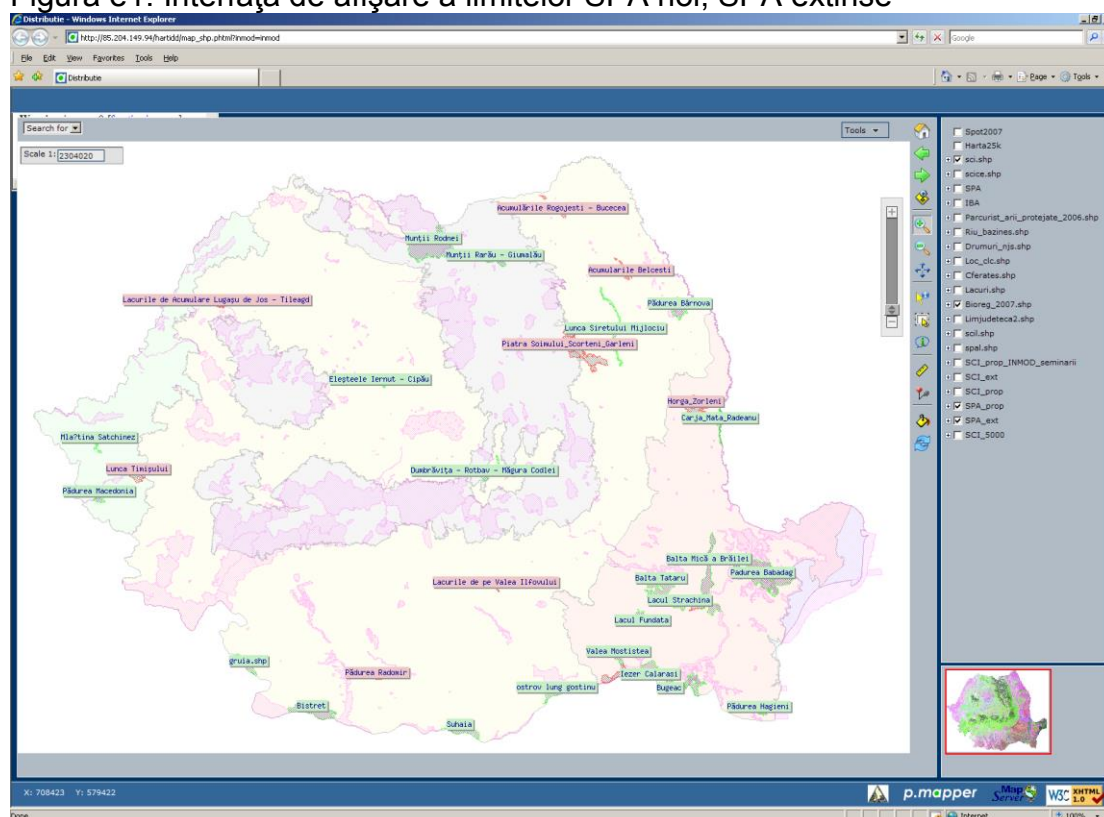


Figura e2. Descărcarea limitelor SPA

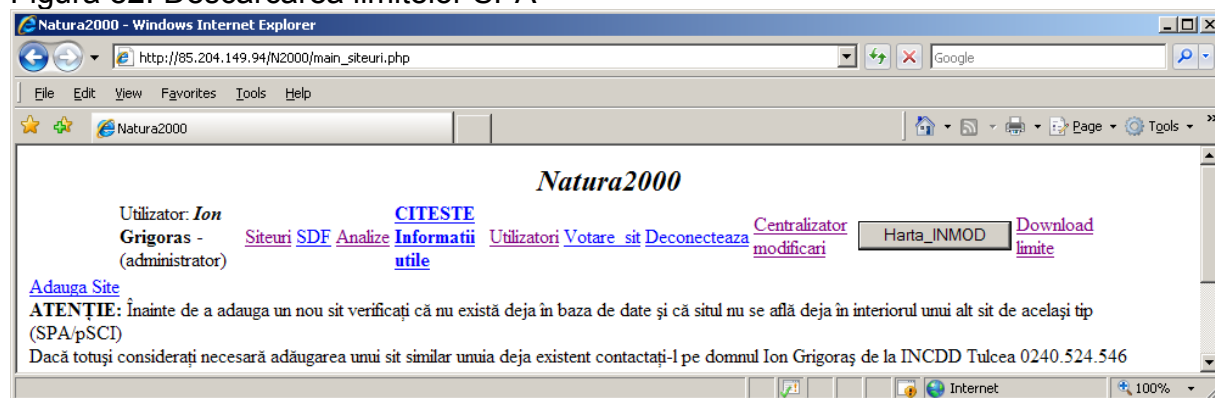


Figura e3. Datele existente în baza de date on line Natura2000

Site Cod	Nume Sit	Op	Ver	ID ver	Val	ID val	Cod	Nume Specie	Populati on resi dent	Breed	Win ter	Stage	Populati on	Con serv	Isolati on	Glo bal	Motiv	Sursa	Autor	Data
ROSPA0109	Acumulările Belcești IBA	add	Da	Dorosencu Alexandru	Da	Kiss J. Botond	A030	Ciconia nigra				2-20 i	D	B	C	B	Specie prezenta in perimetrul sitului	Baltag Emanuel, observatii personale	INCDDD Baltag E	2010-06-21 09:51:00
ROSPA0109	Acumulările Belcești IBA	add	Da	Marinov Mihai	Da	Kiss J. Botond	A098	Falco columbarius			1-4 i		D	A	C	C	Specie prezenta in perimetrul sitului	Baltag Emanuel, observatii teren 2008-2010	INCDD Dorosencu A	2010-07-05 12:31:00
ROSPA0005	Balta Mică a Brăilei	mod	Da	Marinov Mihai	Da	Kiss J. Botond	A396	Branta ruficollis				200 i	C	B	C	B	Reevaluare indici.	Papp T.,Fantana C. 2008(editori)-Ariile de Importanta	INCDD Dorosencu A	2010-07-06 12:34:00
ROSPA0006	Balta Tătaru	add	Da	Marinov Mihai	Da	Kiss J. Botond	A255	Anthus campestris		100-200 p			D	A	C	C	Specie noua pentru sit. Efectivele speciei au fost eval	Evaluari in teren 2010. Alexandru Dorosencu	INCDD Dorosencu A	2010-07-19 13:43:00
ROSPA0010	Bistreț	mod	Da	Marinov Mihai	Da	Kiss J. Botond	A022	Ixobrychus minutus		30-40p			D	B	C	B	Reevaluare statut specie	Baza de date INCDDD-Tulcea	INCDD Dorosencu A	2010-07-06 14:26:00
ROSPA0010	Bistreț	add	Da	Dorosencu Alexandru	Da	Kiss J. Botond	A075	Haliaeetus albicilla		1-2i			C	B	B	B	Specie noua introdusa pentru acest sit in urma extinderi	baza de date INCDDD	INCDD Marinov M	2010-07-13 16:21:00
ROSPA0010	Bistreț	mod	Da	Dorosencu Alexandru	Da	Kiss J. Botond	A024	Ardeola ralloides		100-150p			D	B	C	B	Reevaluare statut specie in cadrul sitului.	baza de date INCDDD	INCDD Kiss J	2010-07-06 13:43:00
ROSPA0010	Bistreț	add	Da	Dorosencu Alexandru	Da	Kiss J. Botond	A133	Burhinus oedicnemus		8-12 p			C	C	C	B	Specie noua introdusa pentru acest sit in urma extinderi	baza de date INCDDD	INCDD Marinov M	2010-07-13 16:35:00

Deși nu au fost cerute de CE în formularul standard sau baza de date, propunem ca baza de date on line să conțină pentru fiecare specie criteriile care au fost îndeplinite și pe baza cărora a fost desemnat situl (criteriilor publicate în: Identifying Important Bird Areas, Detailed Definitions of IBA Criteria, C: Important Bird Areas – European Union importance. Pp 17-19 in Heath, M.F. and Evans, M.I., eds. (2000) *Important Bird Areas in Europe: Priority Sites for conservation. 2: Southern Europe*. Cambridge, UK: BirdLife International -BirdLife Conservation Series No.8)

Estimăm că activitatea a fost realizată în proporție de 50%.

f) Trasarea limitelor pentru siturile noi propuse pentru desemnare și pentru cele propuse pentru extindere, precum și trasarea la o scară similară a minim 90 % din limitele siturilor existente care nu se extind.

În această fază au fost îmbunătățite limitele a 9 situri noi propuse:

Nr_crt	Denumire_SCI	Suprafata(ha)
1	Obcinele Bucovinei	29659.2
2	Pădurea Pătrăuți	8741.8
3	Pădurea Dealu Mare-Hârlău	26309.8
4	Pădurea Dobrina-Huși	8518.3
5	Pădurea Floreanu-Frumușica-Ciurea	25286.3
6	Pădurea Buciumeni -Homocea	4993.9
7	Pădurea Șarlota-Honoș	2819.1
8	Pădurea Paniova	1908.9
9	Pădurea Dumbrava	1821.1
10	Piemontul Căndești	20605.5
11	Muscelele Argeșului	15906.2

Suprafața toată a siturilor de importanță comunitară pe teritoriul României însumează aproximativ 3291854,2 ha, perimetrul o lungime de 20256 km. Cele 131 de situri pentru care s-a îmbunătățit precizia geometrică suprafața însumează aproximativ 1118550,46 ha, perimetrul o lungime de 10402 km.

Cele 131 de SCI-uri pentru care a fost îmbunătățită precizia geometrică a limitelor, sunt situate în partea de Sud-Est, Nord-Est a țării și acoperă în întregime Dobrogea, partea Sudică a regiunii biogeografice Stepice, Moldova și o parte din Transilvania.

Limitele SCI-urilor au fost realizate atât ca featureclass de tip linie, cât și ca featureclass de tip poligon, ambele având ca atribute Codul sitului și Denumirea sitului. În plus, featureclass-ul de tip linie are încă două câmpuri și anume "varianta" și "sursa".

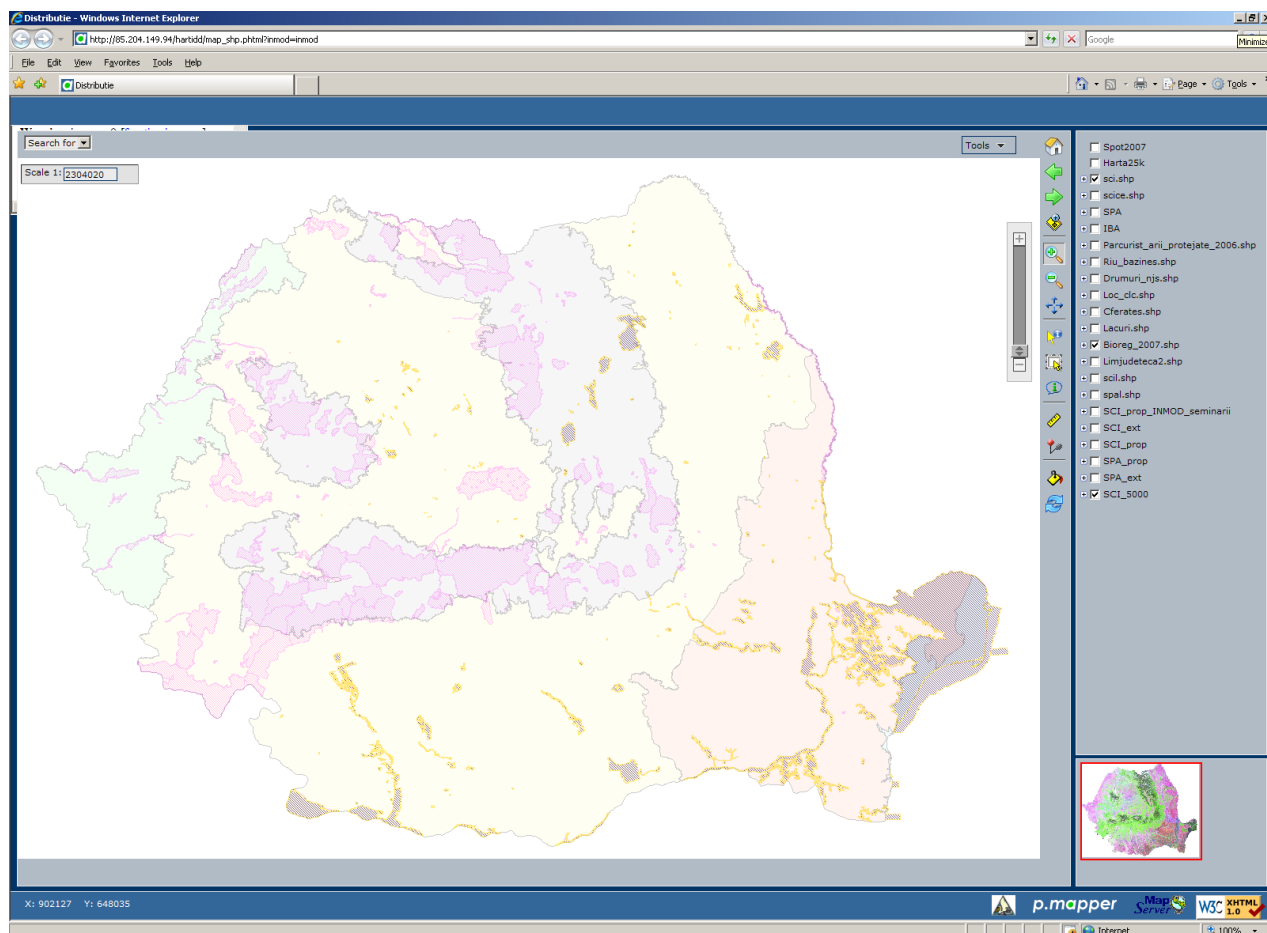
Câmpul "varianta" conține valorile 1 sau 2, care semnifică varianta 1 respectiv varianta 2, rămânând la latitudinea beneficiarului să selecteze/indice varianta finală.

Pentru featureclassul de tip poligon, în zonele în care există două variante, au fost utilizate numai limitele din varianta 1.

Limitele îmbunătățite pentru cele 131 de situri sunt disponibile în interfața de afișare a hărților a bazei de date on line Natura2000.

În figura f1 sunt prezentate localizarea pe hartă a siturilor cărora le-a fost îmbunătățită limita.

Figura f1 Localizarea pe hartă a siturilor cărora le-a fost îmbunătățită limita (galben).



Estimăm că activitatea fost realizată în proporție de 50%.

g) Soluționarea a 90 % din calificativele „rezervă științifică” acordate unor specii, în cadrul seminariilor biogeografice.

Au fost investigate speciile care au obținut calificativul de rezervă științifică în cadrul seminariilor biogeografice. O parte din aceste calificative au fost clarificate în procesul de rezolvare a calificativelor IN MIN (2008) conform tabelului sr1.

Tabel sr1 Specii in lista de referinta cu calificativul Scientific Reserve obținut în urma seminariilor biogeografice și care au fost clarificate în procesul de rezolvare a calificativelor IN MIN

P	Species name	Refer ence list	Conclu sion	Comments	Bioreg	Mod de rezolvare	Rez
	<i>Triturus cristatus</i>	X	IN MIN / SCI RES	- / Clarify distribution of <i>Triturus cristatus & dobrogicus</i>	pannonic	Distributie clarificata.Exista in Panonic.A fost adaugat in 11 situri in Panonic	ok
	<i>Triturus dobrogicus</i>	X	IN MIN / Sci Res	- / Additional sites	continental	Distributie clarificata. Exista in Continental.A fost adaugat in 6 situri in Continental	ok
	<i>Triturus dobrogicus</i>	X	IN MIN / SCI RES	- / Clarify distribution of <i>Triturus cristatus & dobrogicus</i>	pannonic	Distributie clarificata.Exista in Panonic.A fost adaugat in 6 situri in Panonic	ok
	<i>Triturus dobrogicus</i>	X	IN MIN / SCI RES	- / North of the region	steppic	Distributie clarificata.Exista in Stepic.A fost adaugat in 7 situri in Stepic	ok
	<i>Triturus vulgaris ampelensis</i>	X	IN MIN / Sci Res	- / Possible additional sites in Transylvania	continental	Distributie clarificata. Exista in Continental.A fost adaugat in 18 situri in Continental	ok
	<i>Cobitis taenia</i>	X	IN MIN / Sci Res	- / Olt river	continental	Distributie clarificata. Exista in Continental.A fost adaugat in 20 situri in Continental	ok
	<i>Eudontomyzon mariae</i>	X	SUF / Sci Res	- / North-East	continental	Distributie clarificata. Exista in Continental.A fost adaugat in 4 situri in Continental	ok
	<i>Gobio uranoscopus</i>	X	IN MIN / Sci Res	- / Somes river	continental	Distributie clarificata. Exista in Continental.A fost adaugat in 23 situri in Continental	ok
	<i>Misgurnus fossilis</i>	X	IN MIN / SCI RES	- / 2 localities	pannonic	Distributie clarificata.Exista in Panonic.A fost adaugat in 8 situri in Panonic	ok

	<i>Pelecus cultratus</i>	X	SUF / SCI RES	- / 3 localities	pannonic	Distributie clarificata. Exista in Panonic. A fost adaugat in 1 sit in Panonic	ok
	<i>Umbra krameri</i>	X	SUF / Sci Res	- / Check Southern rivers	continental	Distributie clarificata. Exista in Continental. A fost adaugat in 3 situri in Continental	ok
	<i>Carabus hungaricus</i>	X	SUF / Sci Res	- / 1 site on border of Pannonian region	continental	Distributie clarificata. Exista in Continental. A fost adaugat in 2 situri in Continental	ok
	<i>Carabus hungaricus</i>	X	SUF / SCI RES	- / Transborder sites	pannonic	Distributie clarificata. Exista in Panonic. A fost adaugat in 1 sit in Panonic	ok
	<i>Chilostoma banaticum</i>	X	SUF / SCI RES	- / In centre	pannonic	Distributie clarificata. Exista in Panonic. A fost adaugat in 4 situri in Panonic	ok
	<i>Colias myrmidone</i>	X	IN MIN / Sci Res	2 known sites / To identify the metapopulation and complete the network for the species	continental	Distributie clarificata. Exista in Continental. A fost adaugat in 11 situri in Continental	ok
	<i>Dioszeghyana schmidtii</i>	X	SUF / SCI RES	- / 1 site near Timisoara	pannonic	Distributie clarificata. Exista in Panonic. A fost adaugat in 2 situri in Panonic	ok
	<i>Euphydryas aurinia</i>	X	IN MOD / Sci Res	1 site / In North	continental	Distributie clarificata. Exista in Continental. A fost adaugat in 12 situri in Continental	ok
	<i>Gortyna borellii lunata</i>	X	SUF / SCI RES	- / Check near Timisoara	pannonic	Distributie clarificata. Exista in Panonic. A fost adaugat in 1 sit in Panonic	ok
	<i>Leptidea morsei</i>	X	Sci Res		continental	Distributie clarificata. Exista in Continental. A fost adaugat in 11 situri in Continental	ok
	<i>Lucanus cervus</i>	X	IN MIN / Sci Res	- / Northern area	continental	Distributie clarificata. Exista in Continental. A fost adaugat in 32 situri in Continental	ok
	<i>Lucanus cervus</i>	X	IN MIN / SCI RES	- / Transborder sites	pannonic	Distributie clarificata. Exista in Panonic. A fost adaugat in 3 situri in Panonic	ok
	<i>Morimus funereus</i>	X	IN MIN / Sci Res	- / South	continental	Distributie clarificata. Exista in Continental. A fost adaugat in 21 situri in Continental	ok

*	<i>Nymphalis vaualbum</i>	X	SCI RES	Add to Ref. list Same as for Continental	pannonic	Distributie clarificata. Exista in Panonic. A fost adaugat in 1 sit in Panonic	ok
*	<i>Nymphalis vaualbum</i>	X	Sci Res	Presence of the species	continental	Distributie clarificata. Exista in Continental. A fost adaugat in 8 situri in Continental	ok
	<i>Ophiogomphus cecilia</i>	X	IN MIN / Sci Res	- / Additional sites	continental	Distributie clarificata. Exista in Continental. A fost adaugat in 5 situri in Continental	ok
	<i>Lutra lutra</i>	X	IN MIN / SCI RES	- / Other rivers on West of the region	steppic	Distributie clarificata. Exista in Stepic. A fost adaugat in 7 situri in Stepic	ok
	<i>Myotis emarginatus</i>	X	SUF / Sci Res	- / Feeding areas in Transylvania	continental	Distributie clarificata. Exista in Continental. A fost adaugat in 10 situri in Continental	ok
	<i>Myotis myotis</i>	X	SCI RES	In South ?	steppic	Distributie clarificata. Exista in Stepic. A fost adaugat in 2 situri in Stepic	ok
	<i>Sicista subtilis</i>	X	SUF / Sci Res	- / South	continental	Distributie clarificata. Exista in Continental. A fost adaugat in 3 situri in Continental	ok
	<i>Sicista subtilis</i>	X	SCI RES	Presence in South of the region	steppic	Distributie clarificata. Exista in Stepic. A fost adaugat in 3 situri in Stepic	ok
	<i>Agrimonia pilosa</i>	X	SUF / Sci Res	- / Check old references	continental	Distributie clarificata. Exista in Continental. A fost adaugat in 5 situri in Continental	ok
	<i>Iris aphylla</i> ssp. <i>hungarica</i>	X	SCI RES		steppic	Distributie clarificata. Exista in Stepic. A fost adaugat in 5 situri in Stepic	ok
	<i>Poa granitica</i> ssp. <i>disparilis</i>	X	SCI RES	Check presence in other localities	alpin	Distributie clarificata. Exista in Alpin. A fost adaugat in 2 situri in Alpin	ok

Pentru unele specii a rămas de clarificat statutul speciilor cu calificativul SR și după rezolvarea calificativelor IN MIN. Acestea sunt prezentate în tabelul sr2.

Tabelul sr2. Stadiul clarificării statutului de rezervă științifică (scientific reserve)

P	Species name	Reference list	Conclusion	Comments	Bioreg	Mod de rezolvare	Rez	Clarificari
	Triturus montandoni	?		Scientific reserve on the reference list	continental	Scientific Reserve. De clarificat prezenta in Continental	SR	Prezent in Continental, in jud. SV - vezi Covaciu-Marcov si colab., 2008, NVJZ 4 (S1): S25-S47
	Alosa fallax / Alosa agone	X	SCI RES	Add to Ref. List	black sea	Scientific Reserve. De clarificat prezenta in Romania	SR	Doar sporadic la litoralul romanesc - cf. Otel, com. pers., Navodaru, com. pers.
	Chalcalburnus chalcoides	?		Scientific reserve to the reference list	black sea	Scientific Reserve. De clarificat prezenta in Pontic	SR	Cel mai probabil, extinct in Dunarea inferioara, nesemnlat din 1997 (Otel, 2007); aceasta era ultima populatie din Dunare (Freyhof & Kottelat, 2008).
	Chalcalburnus chalcoides	?	-	Sci Res to Ref. List	continental	Scientific Reserve. De clarificat prezenta in Continental	SR	Cel mai probabil, extinct in Dunarea inferioara, nesemnlat din 1997 (Otel, 2007); aceasta era ultima populatie din Dunare (Freyhof & Kottelat, 2008).
	Chalcalburnus chalcoides	?		Scientific reserve on the reference list	steppic	Scientific Reserve. De clarificat prezenta in Stepic	SR	Cel mai probabil, extinct in Dunarea inferioara, nesemnlat din 1997 (Otel, 2007); aceasta era ultima populatie din Dunare (Freyhof & Kottelat, 2008).
	Eudontomyzon vladykovi	?	-	Sci. Res. on the reference list	alpin	Scientific Reserve. De clarificat prezenta in Alpin	SR	Prezent in Continental - Banaduc, com. pers. Neconfirmat in Alpin, cel mai probabil absent.
	Rutilus pigus	?		Scientific reserve on the reference list	continental	Scientific Reserve. De clarificat prezenta in Continental	SR	Neconfirmat în Continental.

Leucorrhinia pectoralis	?	SCI RES	Scientific Reserve on the reference list	pannonic	Scientific Reserve. De clarificat prezenta in Panonic	SR	
Oxyporus mannerheimii	Ex?		Extinct in the reference list	Continent al	Este extinct sau Scientific Reserve. Se invalideaza /sterge inregistrarea din baza de date?	SR?	Recomandam scoaterea speciei din lista de referinta. (Desemnarea in sit s-a facut pe baza unor surse bibliografice vechi: Kuthy, 1900. Informatii suplimentare au fost obtinute prin consultarea Dr. Gy. Makranczy de la Muzeul de Istorie Naturala din Budapesta, specialist in Fam. Staphylinidae. Conform datelor furnizate in colectia de coleptere a acestui muzeu exista 2 ex. colectate din Romania, Mehadia 1894 si Borsec fara data de colectare. Studiile din ultimii ani nu reconfirma prezenta speciei in Romania.)
*Phryganophilus ruficollis	Ex?		Extinct in the reference list	Alpin	Este extinct sau Scientific Reserve. Se invalideaza /sterge inregistrarea din baza de date?	SR?	Recomandam scoaterea speciei din lista de referinta. (Desemnarea in sit s-a facut pe baza unor surse bibliografice vechi: Petri, 1912. Specia nu a fost regasita in urma studiilor din ultimii ani.)
Stephanopachys substriatus	?		Scientific Reserve on reference list - Confirm the presence	alpin	Scientific Reserve. De clarificat prezenta in Alpin	SR	
Stephanopachys substriatus	?		Scientific reserve on the reference list	continent al	Scientific Reserve. De clarificat prezenta in Continental	SR	
Theodoxus transversalis	?		Scientific reserve on the reference list - probably extinct	continent al	Scientific Reserve. De clarificat prezenta in Continental	SR	Prezent, conform datelor Dr. Ioan Sarbu
Theodoxus transversalis	?		Scientific Reserve on the reference list	pannonic	Scientific Reserve. De clarificat prezenta in	SR	

						Panonic		
	Theodoxus transversalis	?		Scientific reserve on the reference list	steppic	Scientific Reserve. De clarificat prezenta in Stepic	SR	
	Vertigo angustior	?		Scientific Reserve on the reference list	pannonic	Scientific Reserve. De clarificat prezenta in Panonic	SR	Nu figureaza in lista de referinta din panonic. Este doar in alpin si continental.
	Vertigo genesii	?		Scientific reserve on the reference list	alpin	Scientific Reserve. De clarificat prezenta in Alpin	SR	Trebuie scoasa din lista de referinta. Eroare de identificare, specia nu traieste in Romania, conform Fauna Europaea (last update 3 June 2010 version 2.2).
	Castor fiber	X	Sci Res	Add to Ref. List	alpin	Scientific Reserve. De clarificat prezenta in Alpin	SR	
	Castor fiber	X	Sci Res	Add to Ref. List	continental	Scientific Reserve. De clarificat prezenta in Continental	SR	Prezent - G. Ionescu, com. pers.
	Mustela eversmanii	X	IN MOD / SCI RES	Add to Ref. list 1 site / In North of region	pannonic	Scientific Reserve. De clarificat prezenta in Panonic	SR	Prezent (Obs. teren 2007-2008 Nagy Attila, cf. Migrans (publ. Gr. Milvus), 2008, 10(2), p. 5.)
	Mustela eversmanii	X	IN MOD / SCI RES	Add to Ref. list 1 site / In North of region	Continental	Scientific Reserve. De clarificat prezenta in Panonic	SR	Neconfirmat în Continental.
*	Mustela lutreola	X	SCI RES	Add to Ref. List	alpin	Scientific Reserve. De clarificat prezenta in Alpin	SR	Neconfirmat în Alpin.

Adenophora lilifolia	?		Scientific Reserve on reference list - check presence in 1 locality (NGO proposal)	alpin	Scientific Reserve. De clarificat prezenta in Alpin	SR	Specia a fost identificata in regiunea biogeografica alpina, la Borzont (jud. Harghita) (informatiile au fost primite de la Tamas Papp - ONG Milvus)
Aldrovanda vesiculosa	Ex?		Extinct in the reference list	Continental	Este extinct sau Scientific Reserve. Se invalideaza /sterge inregistrarea din baza de date?	SR?	Specia este prezenta in regiunea biogeografica continentală, in Oltenia și lacurile din jurul Bucurestiului
Dianthus diutinus	?		Scientific Reserve on the reference list	pannonic	Scientific Reserve. De clarificat prezenta in Panonic	SR	Specia a fost citata din jud. Arad: între Crișuri la Mocrea, lângă orașul Ineu (Prof. Dr. Aurel, Ardelean, 1999, Flora și vegetația din valea Crișului Alb, Vasile Goldiș University Press, 311 pp.); totuși, prezența speciei în flora României rămâne destul de incertă (nu exista material de herbar). Depistarea acestei specii necesita un program special pentru investigatii de teren

În faza anterioară a fost prezentat tabelul g1 cu speciile clasificate drept rezervă științifică. Acest tabel a fost preluat din lista de referință aflată în baza de date on line Natura2000. Ea conține pe lângă speciile care au primit calificativul Scientific Reserve și unele specii care după anumite informații erau prezente în România și care nu au fost incluse în lista de referință discutată în cadrul seminariilor biogeografice.

Tabel g.1 Specii in lista de referinta cu calificativul Scientific Reserve aflată în baza de date on line Natura2000

Nr.	Cod	NUME	NUMERO	A	C	P	M	S
1	4124	Alosa fallax					SR	
2	4126	Alosa maeotica	Scrumbie mică				SR	
3	1141	Chalcalburnus chalcoides	Obleț mare		SR		SR	SR
4	2485	Eudontomyzon vladykovi	Cicar	SR	X			
5	1114	Rutilus pigus	Babușcă de Tur		SR			
6	1924	Oxyporus mannerheimii	Gândac cu aripile scurte		SR			
7	4021	*Phryganophilus ruficollis		SR				
8	1927	Stephanopachys substriatus	Gândac	SR	SR			
9	4064	Theodoxus transversalis	Melc		SR	SR		SR
10	1014	Vertigo angustior		X	SR			
11	1015	Vertigo genesii		SR				
12	1516	Aldrovanda vesiculosa	Otrățel		SR	X		X
13	1443	*Salicornia veneta					SR	
14	1398	Sphagnum pylaisii		SR				

Diferențe între tabelul g1 și tabelul sr.2 și motivatia diferentelor

Nr.	Cod	NUME	Prezenta in g1	Prezenta in sr.2	Motivație
1	4126	Alosa maeotica	da	nu	Această specie nu a avut calificativul SR la seminariile biogeografice considerându-se că dacă este în Bulgaria este și în partea Românească a Mării Negre. Deoarece nu a fost găsită nici o sursă bibliografică care să o ateste pe teritoriul României specialiștii în ihtiologie au considerat că specia trebuie să aibă calificativul SR
2	1398	Sphagnum pylaisii	da	nu	Această specie nu a avut calificativul SR la seminariile biogeografice. Nu a fost nici în lista de referință a CE. Ea a fost inclusă în tabelul

					g.1 pentru clarificarea statutului.Nu se recomandă includerea speciei in lista de referință. Se pare că nu există în flora României (a fost doar o comunicare verbală Irina Goia, Fac. de Biologie, Cluj-Napoca). De scos si din lista de referinta din baza de date
1443	*Salicornia veneta	da	nu		Acestă specie nu a avut calificativul SR la seminariile biogeografice.Nu a fost nici în lista de referință a CE. Ea a fost inclusă în tabelul g.1 pentru clarificarea statutului. Se pare că există în România. După confirmare trebuie adăugată în lista de referință
2001	Triturus montandoni	nu	da		Acestă specie a avut calificativul SR la seminariile biogeografice pentru continental. Nu a fost inclusă în tabelul g1 pentru că a fost clarificată prezența in Continental.
4074	Dianthus diutinus	nu	da		Depistarea acestei specii necesită un program special de investigatii în teren. Nu se poate clarifica în acest studiu
1516	Aldrovanda vesiculosa	nu	da		Era SR în continental conform CE.A fost introdusa in 2 situri din continental.
1356	*Mustela lutreola	nu	da		SR în alpin conform CE. Conform cercetărilor efectuate această specie nu este prezentă în alpin
2633	Mustela eversmanii	nu	da		SR în continental, panonic conform CE. Conform cercetărilor efectuate această specie nu este prezentă în continental.
1337	Castor fiber	nu	da		SR în alpin, continental conform CE .Prezența este cunoscută. Nu necesită investigații pentru stabilirea prezenței. Sunt discuții legate de timpul în care o specie reintrodusă poate fi considerată stabilă .

În următoarea perioadă, cu ocazia investigațiilor care vor fi făcute în teren, o atenție deosebită va fi acordată speciilor a căror prezență nu a fost în că clarificată.

Estimăm că activitatea fost realizată în proporție de 75%.

h) Revizuirea formularelor standard pentru cel puțin 90 % din siturile Natura 2000 (atât SCI-uri cât și SPA-uri) existente, altele decât cele menționate anterior (se va revizui toate rubricile).

Până când Comisia Europeană va transmite modificările care trebuie făcute bazei de date Natura 2000, informația va fi revizuită/introdusă conform formularului standard în vigoare.

În această fază pentru revizuirea informației din formularul standard, a fost făcută o analiză a siturilor care nu au completate informațiile aflate în secțiunea Alte informații a bazei de date on line Natura2000.

Au fost contactate prin Email și telefon, APM urile din fiecare județ pentru completarea acestor informații. Dificultăți sunt în determinarea tipului de proprietate a terenurilor. Situația introducerii informațiilor este prezentată în tabelul h1. Cu roșu sunt informațiile care lipsesc, cu verde informațiile primite și introduse în baza de date on line.

Estimăm că activitatea fost realizată în proporție de 40%.

Tabelul h1. Situația informațiilor aflate în secțiunea Alte informații a bazei de date on line Natura2000

Judete-CodSit-NumeSit-Alteinfo lipsa	Caracteristici	Importanță	Vulnerabilitate	Desemnare	Proprietate	Documentație	Responsabilitate	Management
AB-HD-ROSCI0029-Cheile Glodului, Cibului și Măzii--MANAGPL								●
AB-HD-SB-VL-ROSCI0085-Frumoasa--MANAGPL								●
AB-ROSCI0147-Padurea de stejar pufos de la Mirăslău--design				●				
AB-ROSCI0187-Pajiștile lui Suciuc--docum-MANAGPL						●		●
AB-ROSCI0211-Râpa Roșie--MANAGPL								●
AB-SB-VL-ROSPA0043-Frumoasa--design-docum-charact-MANAGPL	●			●		●		●
AG-ROSCI0203-Poiana cu narcise de la Negrași--owner-docum-MANAGPL					●	●		●
AG-ROSPA0062-Lacurile de acumulare de pe Argeș--MANAGPL								●
AR-HD-ROSCI0064-Defileul Mureșului--design-owner-docum-charact-MANAGPL	●			●	●	●		●
AR-HD-TM-ROSPA0029-Defileul Mureșului Inferior - Dealurile Lipovei--design				●				
AR-ROSCI0048-Crișul Alb--design-owner-docum-charact-MANAGPL				●	●	●		●
AR-ROSCI0218-Rovina-Ineu--design-owner-docum-MANAGPL								
AR-ROSCI0231-Solurile sărăturate Socodor--quality-vulnar-design-owner-docum-charact-MANAGPL	●	●	●	●	●	●		●
AR-TM-ROSPA0069-Lunca Mureșului Inferior--design				●				
BC-ROSCI0230-Slănic--owner								●
BC-ROSPA0063-Lacurile de acumulare Buhuși - Bacău - Berești--owner-docum-charact	●				●	●		
BH-AR-ROSCI0042-Codru Moma--quality		●						
BH-ROSCI0050-Crișul Repede amonte de Oradea--design-owner-docum-charact-MANAGPL	●			●	●	●		●
BH-ROSCI0104-Lunca Inferioară a Crișului Repede --design-owner-docum-MANAGPL				●	●	●		●

BH-ROSCI0145-Pădurea de la Alparea--design				●				
BH-ROSCI0185-Păduricea de la Santău--quality		●						
BH-ROSCI0240-Tășad--vulnar			●					
BH-ROSPA0067-Lunca Barcăului--design-owner				●	●			
BH-ROSPA0097-Pescăria Cefa - Pădurea Rădvani--design-owner-docum-charact-MANAGPL	●			●	●	●		●
BH-ROSPA0103-Valea Alceului--design-owner-docum-charact-MANAGPL	●			●	●	●		●
BN-ROSCI0051-Cușma--design-MANAGPL				●				●
BN-ROSCI0095-La Sărătura--design-charact-MANAGPL	●			●				●
BN-ROSCI0193-Peștera Tăușoare--vulnar-design-owner-MANAGPL			●	●	●			●
BN-ROSCI0232-Someșul Mare Superior--design-owner-docum-charact-MANAGPL	●			●	●	●		●
BR-CT-TL-ROSCI0012-Brațul Măcin--design				●				
BR-CT-TL-ROSPA0040-Dunărea Veche - Brațul Măcin--design-owner-docum-MANAGPL				●	●	●		●
BR-ROSPA0005-Balta Mică a Brăilei--design-owner-docum-charact-MANAGPL	●			●	●	●		●
BR-ROSPA0006-Balta Tătaru--design-owner-docum-MANAGPL				●	●	●		●
BR-ROSPA0048-Ianca - Plopu - Sărat--design-owner-docum-MANAGPL				●	●	●		●
BR-ROSPA0077-Măxineni--design-owner-docum-MANAGPL				●	●	●		●
BT-ROSCI0271-Vorona--vulnar			●					
BV-AG-DB-ROSCI0102-Leaota--design-owner-MANAGPL				●	●			●
BV-ROSCI0001-Aninișurile de pe Tărlung--design-docum-MANAGPL				●		●		●
BV-ROSCI0143-Pădurea de gorun și stejar de la Dosul Fânațului--design				●				
BV-ROSCI0144-Padurea de gorun și stejar de pe Dealul Purcăretului--design				●				
BZ-BR-ROSPA0004-Balta Albă - Amara - Jirlău--docum-MANAGPL						●		●
BZ-ROSCI0057-Dealul Istrița--vulnar-owner-docum			●		●	●		
BZ-ROSCI0190-Penteleu--docum-charact	●					●		
BZ-ROSCI0229-Siriu--design-docum-charact-MANAGPL	●			●		●		●
BZ-ROSCI0272-Vulcanii Noroioși de la Pâclele Mari și Pâclele Mici--design				●				
CJ-AB-ROSCI0253-Trascău--owner-docum					●	●		
CJ-ROSCI0017-Căian--quality-vulnar-docum-charact-MANAGPL	●	●	●			●		●

CJ-ROSCI0146-Pădurea de stejar pufos de la Hoia--design				●				
CJ-ROSCI0261-Valea Florilor--quality-vulnar-design-owner-charact-MANAGPL	●	●	●	●	●			●
CS-ROSCI0126-Munții Țarcu --design-owner-docum-MANAGPL				●	●	●		●
CS-ROSCI0219-Rusca Montană--quality-vulnar-charact	●	●	●					
CT-ROSCI0083-Fântânița Murfatlar--docum						●		
CT-ROSCI0114-Mlaștina Hergheliei - Obanul Mare și Peștera Movilei--charact-MANAGPL	●							●
CT-ROSCI0191-Peștera Limanu--design-MANAGPL				●				●
CT-ROSCI0215-Recifii Jurasici Cheia--vulnar			●					
CT-ROSPA0001-Aliman - Adamclisi--design				●				
CT-ROSPA0054-Lacul Dunăreni--owner-docum-MANAGPL					●	●		●
CT-ROSPA0056-Lacul Oltina--docum						●		
CT-ROSPA0057-Lacul Siutghiol--design-docum				●		●		
CT-ROSPA0060-Lacurile Tașaul - Corbu--design				●				
CT-ROSPA0061-Lacul Techirghiol--docum						●		
CT-ROSPA0066-Limanu - Herghelia--design-owner-docum-MANAGPL				●	●	●		●
CT-ROSPA0094-Pădurea Hagieni--docum						●		
CT-ROSPA0101-Stepa Saraiu - Horea--design-docum-charact-MANAGPL				●				
CT-TL-ROSPA0031-Delta Dunării și Complexul Razim - Sinoie--docum						●		
CV-BV-ROSCI0056-Dealul Ciocaș - Dealul Vițelului--owner					●			
CV-ROSCI0091-Herculian--design-owner-docum-MANAGPL				●	●	●		●
CV-ROSCI0130-Oituz - Ojdula--docum-MANAGPL						●		●
CV-ROSPA0082-Munții Bodoc - Baraolt--design-docum-MANAGPL				●		●		●
DJ-ROSPA0074-Maglavit--docum						●		
GL-ROSCI0105-Lunca Joasă a Prutului--docum						●		
GL-ROSCI0134-Pădurea Balta-Munteni--design				●				
GL-ROSCI0163-Pădurea Mogoș-Mâțele--design				●				
GL-ROSCI0178-Pădurea Torcești--design				●				
GL-ROSPA0070-Lunca Prutului - Vlădești - Frumușița--docum						●		
GR-ROSCI0138-Pădurea Bolintin--docum						●		

GR-TR-ROSCI0088-Gura Vedei - Șaica - Slobozia--quality-vulnar-design-owner-charact-MANAGPL	●	●	●	●	●			●
HD-ROSCI0110-Măgurile Băiței--vulnar-docum			●			●		
HD-ROSCI0254-Tufurile calcaroase din Valea Bobâlna--docum						●		
HR-CV-ROSCI0036-Cheile Vârghișului--vulnar-design-docum-charact	●		●	●		●		
IF-ROSCI0224-Scroviștea--MANAGPL								●
IL-CT-ROSPA0002-Allah Bair - Capidava--docum						●		
IL-IF-ROSPA0044-Grădiștea - Căldărușani - Dridu--design-docum-MANAGPL				●		●		●
IS-ROSCI0058-Dealul lui Dumnezeu--MANAGPL								●
IS-ROSCI0076-Făgetul Humosu--vulnar-docum			●			●		
IS-ROSCI0107-Lunca Mircești--design-docum-MANAGPL				●		●		
IS-ROSCI0135-Pădurea Bârnova-Repede--design				●				
IS-ROSCI0150-Pădurea Frumușica--design-docum-MANAGPL				●		●		●
IS-ROSCI0152-Pădurea Gheorghitoaia--docum-MANAGPL						●		●
IS-ROSCI0160-Pădurea Icușeni--design-MANAGPL				●				●
IS-ROSCI0161-Pădurea Medeleni--vulnar			●					
IS-ROSCI0167-Pădurea Roșcani--vulnar-docum			●			●		
IS-ROSCI0176-Pădurea Tătăruși--vulnar-docum			●			●		
IS-VS-ROSCI0213-Râul Prut--docum						●		
MM-BN-ROSPA0085-Munții Rodnei--design-owner-docum-charact-MANAGPL	●			●	●	●		●
MM-ROSCI0089-Gutâi - Creasta Cocoșului--design-owner-charact-MANAGPL	●			●	●			●
MM-ROSCI0251-Tisa Superioară--design-owner-docum-MANAGPL				●	●	●		●
MS-ROSCI0079-Fânațele de pe Dealul Corhan - Săbed--quality-vulnar-design-owner-docum-charact-MANAGPL	●	●	●	●	●	●		●
MS-ROSCI0154-Pădurea Glodeni--vulnar-design-docum-charact	●		●	●		●		
MS-ROSCI0210-Râpa Lechința --design-owner-docum-charact-MANAGPL	●			●	●	●		●
MS-ROSPA0041-Eleșteele Iernut - Cipău--design				●				
MS-ROSPA0050-Iazurile Miheșu de Câmpie - Tăureni--design				●				
MS-SB-BV-ROSCI0227-Sighișoara - Târnava Mare--vulnar-docum-MANAGPL			●			●		●
NT-HR-ROSCI0027-Cheile Bicazului - Hășmaș --owner					●			

NT-ROSCI0024-Ceahlău--vulnar-design-docum-charact	●		●	●		●		
NT-ROSCI0156-Pădurea Goșman--design				●				
OT-ROSCI0174-Pădurea Studinița--docum						●		
OT-ROSCI0177-Pădurea Topana--docum						●		
OT-TR-ROSCI0044-Corabia - Turnu Măgurele --vulnar-owner-MANAGPL			●		●			●
PH-ROSCI0096-Lacul Bâlbâitoarea--vulnar			●					
PH-ROSCI0153-Pădurea Glodeasa--charact	●							
PH-ROSCI0164-Pădurea Plopeni--design				●				
-ROSCI0066-Delta Dunării - zona marină--design				●				
-ROSCI0094-Izvoarele sulfuroase submarine de la Mangalia--design				●				
-ROSCI0197-Plaja submersă Eforie Nord - Eforie Sud--design-MANAGPL				●				●
-ROSCI0237-Structuri submarine metanogene - Sf. Gheorghe--design-MANAGPL				●				●
-ROSCI0273-Zona marină de la Capul Tuzla--vulnar-design-owner-docum-charact-MANAGPL	●		●	●	●	●		●
-ROSPA0076-Marea Neagră--design-docum-MANAGPL				●		●		●
SB-BV-ROSPA0003-Avrig - Scorei - Făgăraș--docum-MANAGPL						●		●
SB-ROSCI0093-Insulele stepice de lângă Slimnic--charact	●							
SB-ROSCI0112-Mlaca Tătarilor --owner					●			
SB-ROSCI0118-Mobilele de la Păucea--design-charact-MANAGPL	●			●				●
SB-ROSCI0148-Pădurea de stejar pufos de la Petiș--design				●				
SB-VL-ROSCI0132-Oltul Mijlociu - Cibin - Hârtibaciu--design-owner-docum-charact-MANAGPL	●			●	●	●		●
SJ-ROSCI0257-Tusa - Barcău--vulnar			●					
SM-BH-ROSCI0021-Câmpia Ierului--docum						●		
SM-ROSCI0214-Râul Tur--vulnar			●					
SV-BN-ROSCI0101-Larion --design				●				
SV-ROSCI0075-Făgetul Dragomirna--design				●				
SV-ROSCI0082-Fânețele seculare Ponoare--design				●				
SV-ROSCI0086-Găina - Lucina--design-MANAGPL				●				●
SV-ROSCI0184-Pădurea Zamostea-Lunca--design				●				

SV-ROSCI0196-Pietrosul Broștenilor - Cheile Zugrenilor--design				●				
SV-ROSCI0212-Rarău - Giupalău--design-owner-MANAGPL				●	●			●
SV-ROSCI0245-Tinovul de la Românești--design				●				
SV-ROSCI0247-Tinovul Mare Poiana Stampei--MANAGPL								●
SV-ROSCI0249-Tinovul Șaru Dornei--design				●				
SV-ROSPA0064-Lacurile Fălticeni--design-owner-docum-charact-MANAGPL	●			●	●	●		●
SV-ROSPA0083-Munții Rarău-Giupalău--design-owner-charact-MANAGPL	●			●	●			●
SV-ROSPA0089-Obcina Feredeului--design-owner-docum-charact-MANAGPL	●			●	●	●		●
TL-ROSCI0067-Deniz Tepe--quality		●						
TL-ROSPA0009-Beștepe - Mahmudia--design-owner-docum-charact-MANAGPL	●			●	●	●		●
TL-ROSPA0032-Deniz Tepe--design-owner-docum-charact-MANAGPL	●			●	●	●		●
TL-ROSPA0052-Lacul Beibugeac--design-owner-docum-charact-MANAGPL	●			●	●	●		●
TL-ROSPA0073-Măcin - Niculițel--vulnar-design-owner-docum-charact-MANAGPL	●		●	●	●	●		●
TL-ROSPA0091-Pădurea Babadag--vulnar-design-owner-docum-charact-MANAGPL	●		●	●	●	●		●
TL-ROSPA0100-Stepa Casimcea--design-owner-docum-charact	●			●	●	●		
TM-ROSCI0109-Lunca Timișului--quality-design-owner-docum-MANAGPL		●		●	●	●		●
TM-ROSPA0095-Pădurea Macedonia--docum						●		
VL-ROSCI0239-Târnovu Mare - Latorița--vulnar-design-owner-docum-charact-MANAGPL	●		●	●	●	●		●
VL-ROSPA0025-Cozia - Buila - Vânturarița--docum						●		
VN-GL-BR-ROSPA0071-Lunca Siretului Inferior--docum-MANAGPL						●		●
VN-ROSPA0075-Măgura Odobești--design-owner-docum-charact-MANAGPL	●			●	●	●		●
VN-ROSPA0088-Munții Vrancei--design-owner-docum-charact-MANAGPL	●			●	●	●		●
VS-ROSCI0041-Coasta Rupturile Tanacu--charact	●							
VS-ROSCI0117-Movila lui Burcel--MANAGPL								●
VS-ROSCI0133-Pădurea Bădeana--docum-charact	●					●		
VS-ROSCI0158-Pădurea Hârboanca--quality-docum-charact	●	●				●		
VS-ROSCI0169-Pădurea Seaca-Movileni--vulnar-docum-charact	●		●			●		

i) Dezvoltarea bazei de date spațială Natura 2000 în proporție de minim 90% și corelarea acesteia cu rezultatele din alte proiecte al căror beneficiar este Ministerul Mediului și Pădurilor.

Baza de date spațială pentru limitele SCI-urilor au fost realizată atât ca featureclass de tip linie, cât și ca featureclass de tip poligon, ambele având ca atribute Codul sitului și Denumirea sitului.

Featureclass de tip linie provin din produsele furnizate de alte proiecte al căror beneficiar este Ministerul Mediului și Pădurilor asigurându-se corelarea acestora cu limitele trasate.

În plus, featureclass-ul de tip linie are încă două câmpuri și anume "varianta" și "sursa".

Câmpul "varianta" conține valorile 1 sau 2, care semnifică varianta 1 respectiv varianta 2, rămânând ca împreună cu beneficiarul, în cadrul unei întâlniri de lucru să se selecteze/indice varianta finală.

Pentru featureclassul de tip poligon, în zonele în care există două variante, au fost utilizate numai limitele din varianta 1.

Utilizând metodologia prezentată în faza I a proiectului au fost realizată baza de date spațială pentru un număr de 131 de situri. Estimăm că activitatea a fost realizată în proporție de 50%.

j) Realizarea unui portal de vizualizare de către public a siturilor Natura 2000, care va rula la adresa <http://maps.biodiversity.ro/natura2000>, pentru toate siturile Natura 2000 și <http://maps.biodiversity.ro/sci>, respectiv <http://maps.biodiversity.ro/spa>. Portalul va pus la dispoziția publicului, pentru testare, anterior perioadei de raportare urmând ca până la finalizarea prezentului contract subsecvent să se realizeze minim 90% din problemele semnalate pe perioada testării.

În cadrul activității de realizare a unui portal de vizualizare a limitelor siturilor Natura 2000 a fost soluționată problema înregistrării DNS (Domain Name Server) la autoritatea națională pentru înregistrarea domeniilor de internet (RNC) în sensul în care domeniile biodiversity.ro, biosafety.ro și parks.ro au fost mutate pe serverul DNS cu IP-ul 194.102.67.22.

Totodată în routerul ministerului s-au adăugat reguli care să permită tranzitarea pachetelor DNS între internet și serverul 194.102.67.22 aflat în zona de securitate DMZ Natura2000.

Serverul 194.102.67.22 a fost configurat nu doar ca server DNS dar și ca server Reverse Proxy pentru serverul de aplicații 192.168.5.10 pe care s-a instalat ArcGIS Server.

A fost pusă în funcțiune și unitatea de stocare HP MSA 1000 legată la serverul de baze de date MS SQL pe care s-a instalat ArcSDE (192.168.5.5).

Routerul CISCO 2600 a fost configurat pentru a izola zona bazei de date și a serverului GIS de zona DMZ, creându-se astfel o zonă de securitate sporită.

În acest moment s-a realizat arhitectura sistemului, urmând ca în următoarea etapă să se copieze seturile de date pe MSA1000 și să se realizeze interfața de vizualizare a siturilor Natura 2000.

Estimăm că activitatea fost realizată în proporție de 65%.

k) Realizarea modului/modulelor necesare printării anexelor necesare elaborării unor noi acte normative de actualizare a listelor siturilor Natura 2000, precum și a modului necesar pentru generarea unui material tipărit care să evidențieze modificările aduse bazei de date între două traportări consecutive către CE.

În cazul siturilor Natura2000 anexele necesare elaborării unor noi acte normative sunt formularele standard pentru fiecare sit. În prezent se lucrează la modulul de generare automată a formularului standard. Formularele standard vor putea fi generate la cererea administratorului bazei de date Natura2000 și vor putea fi descărcate cu ajutorul interfeței user de orice utilizator. Formatul generat este compatibil Microsoft Word, fapt ce asigură tipărirea acestora. În anexa 1 este prezentat modul de tipărire a formularului standard .

Estimăm că această activitatea fost realizată în proporție de 70%.

l) Corelarea interfeței web a bazei de date existente cu noul format al formularului standard Natura 2000 propus de CE.

Intenția Comisiei Europene(CE) de a schimba structura formularelor standard implică schimbarea structurii baze de date ce trebuie raportată către CE precum și structura bazei de date on line. Până în prezent au fost analizate schimbările propuse și se lucrează la o nouă versiune pentru modul de generare automată a bazei de date necesară raportării către CE. Informațiile care sunt prezente structurat în baza de date pot fi folosite la completarea formularului chiar dacă structura bazei de date corespunzătoare este organizată în mod diferit (exemplu coordonatele geografice care se raportau în grade minute și secunde și se cer în noul formular standard în grade zecimale)

O modificare impusă de cerința recentă a CE ca fiecare adăugare, modificare, ștergere în baza de date să fie motivată a fost realizată. Toate înregistrările care doresc modificarea bazei de date trimisă la CE, începând din iunie 2010 conțin și motivul pentru care se dorește această modificare. Motivația este afișată în coloana Motiv

Natura2000 - Windows Internet Explorer
 http://95.204.149.94/N2000/site_lista.php?top=specii&2_specie=sp_pasari_anexa1

11	mod	Da	Marinov Mihai	Da	Kiss J. Botond	A231	Coracias garrulus			10-20p			D	A	C	C	Efectivele speciei au fost actualizate pe baza evaluari	Evaluari in teren 2005-2009 Alexandru Dorosencu	INCDD Dorosencu A	2010-06-28 16:49:00		
12	del	Da	Marinov Mihai	Da	Kiss J. Botond	A038	Cygnus cygnus						D	C	C	B	Specia nu a fost observata in perioada de iarna in peri	Evaluari in teren 2005-2009 Alexandru Dorosencu	INCDD Dorosencu A	2010-06-28 19:37:00		
13	mod	Da	Marinov Mihai	Da	Kiss J. Botond	A428	Dendrocyopus syriacus		P				D	C	C	C	Specia este prezenta in sit. A fost transmisa catre CE	Observatii in teren 2005-2009 Alexandru Dorosencu	INCDD Dorosencu A	2010-06-28 18:35:00		
14	mod	Da	Marinov Mihai	Da	Kiss J. Botond	A027	Egretta alba			10-30i			D	B	C	C	Specia apare in perioada de iarna in perimetrul propus	Observatii in teren 2005-2009 Alexandru Dorosencu	INCDD Dorosencu A	2010-06-28 19:45:00		
15	mod	Da	Marinov Mihai	Da	Kiss J. Botond	A378	Emberiza hortulana			30-60p			D	A	C	B	Efectivele speciei au fost actualizate pe baza evaluari	Evaluari in teren 2005-2009 Alexandru Dorosencu	INCDD Dorosencu A	2010-06-28 16:54:00		
16	mod	Da	Marinov Mihai	Da	Kiss J. Botond	A511	Falco cherrug		P				A	A	C	B	Cuaburilul acestei specii in zona nu este dovedit. Spec	Evaluari in teren 2005-2010 Alexandru Dorosencu	INCDD Dorosencu A	2010-07-13 15:45:00		
17	mod	Da	Marinov Mihai	Da	Kiss J. Botond	A097	Falco vespertinus			13-21p		200-300i	C	B	C	A	Efectivele speciei au fost actualizate pe baza evaluari	Observatii de teren in perioada 2005-2009 privind efec	INCDD Dorosencu A	2010-06-28 16:57:00		
18	mod	Da	Marinov Mihai	Da	Kiss J. Botond	A092	Hieraetus pennatus				15-20i		C	B	C	B	Efectivele speciei au fost actualizate pe baza evaluari	Observatii de teren in perioada 2005-2009 privind efec	INCDD Dorosencu A	2010-06-28 16:59:00		
19	mod	Da	Marinov Mihai	Da	Kiss J. Botond	A338	Lanius collurio			30-50p			D	B	C	B	Efectivele speciei au fost actualizate pe baza evaluari	Observatii de teren in perioada 2005-2009 privind efec	INCDD Dorosencu A	2010-06-28 17:06:00		
20	mod	Da	Marinov Mihai	Da	Kiss J. Botond	A339	Lanius minor			20-40p			D	B	C	C	Efectivele speciei au fost actualizate pe baza evaluari	Observatii de teren in perioada 2005-2009 privind efec	INCDD Dorosencu A	2010-06-28 17:04:00		
21	mod	Da	Marinov Mihai	Da	Kiss J. Botond	A177	Larus minutus				100-200i		D	B	C	C	Efective mult supraevaluate in perioada de migratie si	Observatii in teren 2005-2009 Alexandru Dorosencu	INCDD Dorosencu A	2010-06-28 18:52:00		
22	mod	Da	Marinov Mihai	Da	Kiss J. Botond	A246	Luhala arborea			80-120p			D	B	C	C	Efectivele speciei au fost actualizate pe baza evaluari	Evaluari in teren 2005-2009 Dorosencu Alexandru	INCDD Dorosencu A	2010-06-28 17:23:00		
23	mod	Da	Marinov Mihai	Da	Kiss J. Botond	A242	Melanocorypha calandra			40-60p			D	A	C	B	Efectivele speciei au fost actualizate pe baza evaluari	Observatii de teren in perioada 2005-2009 privind efec	INCDD Dorosencu A	2010-06-28 17:24:00		
24	mod	Da	Marinov Mihai	Da	Kiss J. Botond	A073	Mihvus migrans				5-10i		D	A	C	C	Efectivele speciei au fost actualizate pe baza evaluari	Evaluari in teren 2005-2009 Dorosencu Alexandru	INCDD Dorosencu A	2010-06-28 17:48:00		
25	del	Da	Marinov Mihai	Da	Kiss J. Botond	A074	Oxyura leucocephala	0i		0i	0i	0i					Prezenta acestei specii in perimetrul sitului, nu a fost	Observatii in teren 2005-2009 Alexandru Dorosencu	INCDD Dorosencu A	2010-07-14 11:57:00		
26	mod	Da	Marinov Mihai	Da	Kiss J. Botond	A020	Pelecanus crispus					P	D	B	C	C	Specia poate fi observata traversand perimetrul eroziun	Observatii in teren 2005-2009	INCDD Dorosencu A	2010-06-28 18:24:00		

Estimăm că în cadrul acestei activități va putea fi realizat un modul de generare a noului formularului standard. Menționăm totuși ca anumite informații cerute structurat de CE în acest nou formular nu vor putea fi generate din baza de date până când CE nu va pune la dispoziție și modelul bazei de date care se dorește raportată.

În anexa 2 este prezentat modul de tipărire a noului formular standard cerut de CE

Estimăm că această activitate a fost realizată în proporție de 70%.

II- 4.2 Analiza și selecția ariilor de protecție specială avifaunistică se face respectând metodologiile și criteriile folosite la nivelul Uniunii Europene, respectiv metodologia și criteriile folosite de BirdLife International. În cazul în care se folosesc și alte criterii și/sau metodologii, acestea trebuie menționate în mod distinct și nu trebuie folosite în dauna criteriilor și metodologiilor recunoscute de Comisia Europeană. Criteriile folosite vor fi menționate în raportul de cercetare.

Metodologia de selectare/evaluare a siturilor SPA nou propuse/estinse a fost definitivată ea respectă criteriile și metodologiile recunoscute de Comisia Europeană respectiv BirdLife International.

În selectarea, trasarea limitelor și analizarea ariilor de protecție specială avifaunistică s-au folosit metodologiile și criteriile folosite la nivelul Uniunii Europene, respectiv metodologia și criteriile folosite de BirdLife International.

S-au folosit pragurile numerice publicate în ediția revizuită - Papp T., Fântână C. 2008 (editori) - *Ariile de Importanță Avifaunistică din România. Publicație comună a Societății Ornitologice Române și a Asociației pentru Protecția Păsărilor și a Naturii „Grupul Milvus”*. Atât enunțurile criteriilor cât și metodologiile de aplicare ale acestora au fost preluate din Heath, M.F. and Evans, M.I., eds. (2000) *Important Bird Areas in Europe: Priority Sites for conservation*. 2: Southern Europe. Identifying Important Bird Areas, Detailed Definitions of IBA Criteria, C: Important Bird Areas – European Union importance. Pp 17-19 Cambridge, UK: BirdLife International - BirdLife Conservation Series No.8)

Folosind această metodologie au fost stabilite pentru fiecare sit, criteriile conform cărora siturile SPA se califică. Exemple de aplicare a metodologiei sunt prezentate în tabelele următoare.

LISTA SITURILOR NOI PROPUSE CA SPA PÂNĂ ÎN PREZENT ȘI CRITERIILE PENTRU CARE ACESTEA SE CALIFICĂ

Nr.crt	Cod SPA nou	DENUMIRE	JUDEȚE	Calificare
1	ROSPA0109	Acumulările Belcești	Iași	Conform datelor publicate în "Papp T., Fântână C. 2008 (editori) - Ariile de Importanță Avifaunistică din România" <i>Anser anser</i> -C3 se califică ca medie a efectivelor înregistrate în zonă și nu ca minim. Situl se califică pentru populațiile speciilor <i>Aythya nyroca</i> și <i>Limosa limosa</i> - conform criteriului C1. Pentru <i>Pluvialis apricaria</i> îndeplinește criteriul C6. Atât pe baza evaluărilor în teren din 2009-2010 cât și a datelor introduse în baza de date Natura 2000 în anul 2006 de către SOR, situl nu adaposteste un minim de 20000 de pasari acvatice pentru a se putea califica conform C4.

2	ROSPA0110	Acumulările Rogojești - Bucecea	Suceava, Botoșani	<i>Mergus albellus</i> califica situl conform criteriului C6 și nu C2 cum este eronat menționat în Papp T., Fantana C. 2008 (editori) - Ariile de Importanță Avifaunistică din România. Situl adăpostește minim 20000 de exemplare de păsări acvatice în perioada de migrație, astfel încât se califica conform criteriului C4
3	RO6525573	Horga - Zorleni	Vaslui	Situl nu se califica conform criteriului C1 pentru <i>Falco vespertinus</i> deoarece cuibăritul speciei în perimetrul AIA Horga Zorleni nu s-a confirmat în urma repetatelor evaluări în teren și a consultării celor ce au propus respectiva Arie de Importanță Avifaunistică (SOR). În aceste condiții situl a fost redimensionat și cuprinde în perimetrul actual populații calificante pentru speciile <i>Lanius minor</i> - conform C6 respectiv <i>Sylvia nisoria</i> - conform C6
4	RO8048278	Piatra Șoimului - Scorțeni - Gârleni	Neamț, Bacău	Situl se califica pentru următoarele specii: <i>Aquila pomarina</i> - conform C6; <i>Crex crex</i> conform C1 și C6; <i>Emberiza hortulana</i> - conform C6; <i>Falco peregrinus</i> - conform C6; <i>Ficedula albicollis</i> - conform C6; <i>Lullula arborea</i> - conform C6; <i>Pernis apivorus</i> - conform C6; <i>Sylvia nisoria</i> - conform C6
5	RO7047973	Lacurile de Acumulare - Ilfov	Dâmbovița	Situl se califica pentru următoarele specii: <i>Anser albifrons</i> - conform C3; <i>Chlidonias hybridus</i> - conform C2; <i>Cygnus cygnus</i> - conform C6; <i>Egretta alba</i> - conform C2; <i>Falco vespertinus</i> - conform criteriului C1, <i>Himantopus himantopus</i> - conform C2; <i>Mergus albellus</i> - conform C6; <i>Phalacrocorax carbo sinensis</i> - conform C3. Situl adăpostește în perioadele de migrație minim 20000 de exemplare de păsări acvatice calificându-se conform criteriului C4. În cazul speciilor: <i>Anas strepera</i> - efectivele raportate în lucrarea "Papp T., Fantana C. 2008 (editori) - Ariile de Importanță Avifaunistică din România" ca fiind prezente în perioada de migrație în perimetrul acestui sit sunt supraevaluate nefiind confirmate de evaluările recente în teren; <i>Aythya nyroca</i> efectivele raportate în lucrarea "Papp T., Fantana C. 2008 (editori) - Ariile de Importanță Avifaunistică din România" ca fiind prezente în perioada de migrație în perimetrul acestui sit sunt supraevaluate nefiind confirmate de evaluările recente în teren; <i>Recurvirostra avosetta</i> efectivele raportate în lucrarea "Papp T., Fantana C. 2008 (editori) - Ariile de Importanță Avifaunistică din România" ca fiind prezente în perioada de migrație în perimetrul acestui sit sunt supraevaluate nefiind confirmate de

				<p>evaluarile recente in teren. Considerăm că aceste valori se încadrează în categoria situațiilor speciale când în anumite condiții se pot produce astfel de aglomerări ale acestei specii, dar fenomenul nu este unul regulat în cazul acestui sit. În cazul speciilor: <i>Chlidonias niger</i> și <i>Plegadis falcinellus</i> efectivele prezente în sit nu îndeplinesc criteriile de desemnare. Pentru <i>Phalacrocorax pygmaeus</i>, criteriul C6 este atins doar de efectivele medii .</p>
6	ROSPA0111	Oltenița - Ulmeni	Călărași	<p>În cazul speciei <i>Ardeola ralloides</i>, efectivele conform inventarului AIA, nu îndeplinesc criteriile de desemnare. Zona reprezintă cel mai important loc de hranire pentru populația cuibăritoare locală de <i>Ciconia ciconia</i> (minim 50 de exemplare adulte în perioada de cuibărit). De asemenea reprezintă o zonă de hranire importantă pentru 600-800 de exemplare ale acestei specii în timpul migrației. Cu toate acestea pentru <i>Ciconia ciconia</i> situl nu îndeplinește nici unul dintre criteriile C elaborate de BirdLife. Pentru <i>Larus ridibundus</i> media efectivelor înregistrate în zona îndeplinesc criteriul C3 iar pentru <i>Platalea leucorodia</i> situl se califică conform criteriului C2. Situl se califică pentru <i>Aythya nyroca</i> conform criteriului C1</p>
7	RO9598724	Pădurea Radomir	Dolj, Olt	<p>Situl se califică conform criteriului C1 pentru populațiile cuibăritoare de <i>Falco vespertinus</i> și <i>Coracias garrulus</i> din perimetrul extins al sitului. Zona reprezintă un important loc de hranire și pentru specii de pasări acvatice dar pentru nici una dintre acestea nu se ating criteriile de calificare ca SPA.</p>

8	RO0000118	Lacurile de Acumulare Lugașu de Jos - Tileagd	Bihor	<p>Pe baza inventarului AIA situl se califica conform criteriului C4 adapostind un minim de 20000 de exemplare de pasari acvatice. In urma evaluarilor in teren efectuate de catre acad.dr.Dan Munteanu si Alin David, criteriul C4 nu este atins, numarul total de pasari acvatice fiind mai mic de 20000 de exemplare. Din discutiile avute de dl.acad.dr. Dan Munteanu cu personalul angajat la barajul care mentine acumularile de pe Crisul Repede in dreptul localitatii Lugașu de Jos, a reiesit ca s-a inceput procedura de secare a lacurilor de acumulare din motive de siguranta, deoarece barajul este fisurat. Nu se cunoaste la ora actuala cat vor dura lucrarile de consolidare(refacere) a barajului. Un alt aspect al acestui proces este cel referitor la decolmatarea lacurilor de acumulare. Astfel in urma disparitiei temporare(pe durata reparatiilor) a habitatului cheie pentru populatiile de pasari acvatice care califica acest sit conform inventarului AIA, ca urmare a operatiunilor de decolmatare (care sunt in general asociate secarii si reconsolidarii) se va modifica calitatea habitatului(refacut). Daca acum situl este important in mare parte tocmai pentru ca in multe zone adancimile scazute favorizeaza dezvoltarea plantelor acvatice macrofite si implicit aglomerarea in vederea hranirii a ratelor de suprafata, in urma decolmatarii, lacul va avea o adancime mare in mod constant, fiind lipsit de vegetatie acvatice macrofitica, iar spectrul avifaunistic va fi diferit.In consecinta putem prog noza ca pe langa diferentele calitative vor surveni si cele cantitative .</p>
---	-----------	--	-------	--

9	RO6913116	Kogălniceanu - Gura Ialomiței	Ialomița	<p>Situl se califica pentru speciile: <i>Sylvia nisoria</i> - conform criteriului C6, <i>Circus macrourus</i> - conform criteriilor C1 si C6, <i>Coracias garrulus</i>- conform criteriului C1, <i>Himantopus himantopus</i> - conform criteriului C6 si <i>Falco columbarius</i>- conform criteriului C6. In cazul speciei <i>Anthus campestris</i>, in urma evaluarilor in teren nu s-au confirmat efectivele mentionate in inventarul AIA "Papp T.,Fantana C. 2008(editori)-Ariile de Importanta Avifaunistica din Romania" pentru acest sit. Desi suprafata acestui sit a fost extinsa, specia nu atinge nici unul dintre criteriile BirdLife. In cazul speciei <i>Circus pygargus</i>, desi este observata cu regularitate in timpul migratiei in perimetrul sitului, nu s-a confirmat in timpul evaluarilor in teren, cuibaritul acesteia in zona, astfel incat situl nu se califica conform criteriilor BirdLife pentru aceasta specie. In urma evaluarilor din perioada de cuibarit, au fost identificate in zona intre 5 si 7 perechi de <i>Falco vespertinus</i> si nu 28-44 de perechi cum este mentionat in "Papp T.,Fantana C. 2008(editori)-Ariile de Importanta Avifaunistica din Romania." In aceste conditii situl nu se califica pentru populatia cuibăritoare prezentă în sit, neatingându-se pragul de 10 perechi(pentru C1) respectiv 13 perechi (pentru C6) dar fiind o specie amenințată la nivel global conform Heath&Evans, 2000-Important Bird Areas in Europe. pg. 13 Table 2. criteriul C1 se poate aplica si pentru un număr minim de indivizi de 3 ori mai mare al speciei respective.O condiție suplimentară este ca efectivul prezent în sit(indiferent de sezon) să se regăsească cu regularitate, pentru un anumit interval de timp datorită unor condiții favorabile care se întâlnesc în perioada respectivă.</p>
10	RO0000084	Lunca Timișului	Timiș	<p>Situl se califica pentru populatiile cuibaritoare ale speciilor: <i>Coracias garrulus</i> si <i>Crex crex</i> conform criteriului C1.</p>

**LISTA SPA EXTINSE PÂNĂ ÎN PREZENT PENTRU CARE S-AU
ANALIZAT CRITERIILE CALIFICATIVE**

Nr crt	Cod SPA	DENUMIRE	JUDEȚE	Criterii îndeplinite
1	ROSPA0092	Pădurea Bârnova	Iași, Vaslui	În urma reevaluării în teren, acest sit se califică pentru populația cuibăritoare de <i>Crex crex</i> în conformitate cu criteriul C1 și pentru <i>Bubo bubo</i> conform criteriului C6. În cazul speciei <i>Falco vespertinus</i> nu s-a confirmat existența unei populații cuibăritoare în perimetrul acestui sit. Specia apare cu regularitate în timpul migrației în această zonă dar în număr mic de exemplare. Considerăm eronată raportarea acestei specii ca și cuibăritoare în perimetrul IBA și SPA.
2	ROSPA0072	Lunca Siretului Mijlociu	Iași, Neamț, Bacău	În urma evaluărilor în teren, în perimetrul extins al acestui sit a fost identificată o populație de <i>Crex crex</i> (specie de interes conservativ, nouă pentru sit) care califică acest SPA conform criteriului C1. Situl se califică de asemenea pentru speciile: <i>Anas platyrhynchos</i> și <i>Fulica atra</i> conform criteriului C3, iar pentru <i>Mergus albellus</i> se califică conform criteriului C6. Situl este important pentru populațiile de păsări acvatice în timpul migrației și iarna calificându-se astfel și în conformitate cu criteriul C4.
3	ROSPA0037	Dumbrăvița - Rotbav - Măgura Codlei	Brașov, Covasna	Situl se califică pentru speciile: <i>Asio flammeus</i> - conform criteriului C6, <i>Aythya nyroca</i> - conform criteriului C1, <i>Crex crex</i> - conform criteriului C1, <i>Limosa limosa</i> - conform criteriului C1, <i>Porzana parva</i> -conform criteriului C6.
4	ROSPA0083	Munții Rarău - Giupalău	Suceava	Situl se califica pentru populatiile cuibaritoare ale speciilor <i>Glaucidium passerinum</i> si <i>Picoides tridactylus</i> conform criteriului C6.
5	ROSPA0085	Munții Rodnei	Maramureș, Bistrița - Năsăud, Suceava	Situl se califica pentru populatiile cuibaritoare ale speciilor: <i>Aegolius funereus</i> - conform criteriului C6, <i>Aquila chrysaetos</i> - conform criteriului C6, <i>Bonasa bonasia</i> - conform criteriului C6, <i>Glaucidium passerinum</i> - conform criteriului C6, <i>Picoides tridactylus</i> - conform criteriului C6, <i>Tetrao tetrix</i> - conform criteriului C6, <i>Tetrao urogallus</i> - conform criteriului C6
6		Pădurea Macedonia	Timiș	Situl se califică pentru <i>Crex crex</i> și <i>Falco vespertinus</i> conform criteriului C1. Pentru <i>Nycticorax nycticorax</i> situl se califică conform criteriului C6.

7		Lacul Bugeac	Constanța	<p><i>Ardeola ralloides</i> nu se califică conform criteriilor C2 și C6. <i>Aythya nyroca</i> se califică conform criteriului C1, <i>Branta ruficollis</i> se califică conform criteriului C1. <i>Charadrius alexandrinus</i> se califică conform criteriului C6. <i>Chlidonias hybridus</i> se califică conform criteriului C2. <i>Cygnus cygnus</i> se califică conform criteriului C6. <i>Glareola pratincola</i> se califică conform criteriului C6 iar conform C2 doar dacă consideră efectivele medii înregistrate pentru sit. <i>Himantopus himantopus</i> se califică conform criteriului C2 și C6. <i>Larus melanocephalus</i> se califică conform criteriului C6 dar nu se califică conform C2. <i>Limosa limosa</i> se califică conform criteriului C1. De asemenea situl se califică conform criteriului C4 adăpostind peste 20000 de exemplare de păsări acvatice în perioadele de migrație. <i>Pelecanus crispus</i> se califică conform criteriului C1, C2 și C6. <i>Pelecanus onocrotalus</i> se califică conform criteriului C2 și C6. <i>Phalacrocorax pygmaeus</i> se califică conform criteriului C6. <i>Platalea leucorodia</i> se califică conform criteriului C2. <i>Plegadis falcinellus</i> nu se califică conform C2. <i>Sterna albifrons</i> se califică conform criteriului C6 dar nu se califică conform C2. <i>Tadorna ferruginea</i> se califică conform criteriului C6</p>
8		Bistreț	Dolj	<p><i>Ardeola ralloides</i> se califică conform criteriului C2 iar prin extinderea limitelor și C6. <i>Aythya nyroca</i> - se califică conform criteriilor C2 și C6. <i>Botaurus stellaris</i> se califică conform criteriului C6. <i>Limosa limosa</i> se califică conform criteriilor C1 și C3. <i>Pelecanus crispus</i> se califică conform criteriului C1 și C2. <i>Phalacrocorax carbo sinensis</i> se califică conform criteriului C3. <i>Phalacrocorax pygmaeus</i> se califică conform criteriului C6 dar nu se califică pentru criteriul C2. <i>Platalea leucorodia</i> se califică conform criteriului C2 și C6. <i>Plegadis falcinellus</i> se califică conform criteriului C2 și C6. Situl este important pentru populațiile de păsări acvatice în timpul migrației, calificându-se conform criteriului C4.</p>
9		Suhaia	Teleorman	<p><i>Anser anser</i> califică situl conform criteriului C3. <i>Ardea purpurea</i> nu se califică conform criteriului C6. <i>Aythya nyroca</i> - se califică conform criteriului C1 dar nu și conform C6 în urma recalculării efectivelor pe baza informațiilor recente din teren. <i>Botaurus stellaris</i> nu se califică conform criteriului C6. <i>Chlidonias niger</i> nu se califică conform criteriului C2. <i>Ciconia ciconia</i> nu se califică conform criteriului C6. <i>Ciconia nigra</i> nu se califică conform criteriului C6. <i>Egretta alba</i> nu se califică conform criteriilor C2 și C6. <i>Egretta garzetta</i> nu se califică conform criteriilor C2 și C6.</p>

				<p><i>Himantopus himantopus</i> se califică conform criteriului C6. <i>Ixobrychus minutus</i> se califică conform criteriului C6. <i>Larus cachinnans</i> nu se califică conform criteriului C3. <i>Larus ridibundus</i> se califică doar pentru valorile medii ale efectivelor înregistrate în zonă, conform criteriului C3. <i>Limosa limosa</i> se califică conform criteriilor C1 și C3. <i>Pelecanus crispus</i> se califică conform criteriului C1, C2 și C6. <i>Phalacrocorax pygmaeus</i> se califică conform criteriului C2 și C6. <i>Philomachus pugnax</i> se califică conform criteriului C6. <i>Recurvirostra avosetta</i> se califică conform criteriului C6. <i>Tringa glareola</i> se califică conform criteriului C6. Situl este important pentru populațiile de păsări acvatice în timpul migrației, calificându-se conform criteriului C4.</p>
10		Ostrovu Lung - Gostinu	Giurgiu	<p><i>Ardeola ralloides</i> se califică conform criteriului C2 iar prin extinderea limitelor și C6. <i>Aythya nyroca</i> - se califică conform criteriului C1. <i>Botaurus stellaris</i> nu se califică conform criteriului C6. <i>Coracias garrulus</i> se califică conform criteriului C1. <i>Cygnus cygnus</i> nu se califică pentru C2 dar se califică pentru C6. <i>Haliaeetus albicilla</i> nu se califică pentru C6. <i>Larus melamocephalus</i> se califică pentru criteriul C6. <i>Pandion haliaetus</i> se califică conform C6. <i>Limosa limosa</i> se califică conform criteriilor C1 și C3. <i>Pelecanus crispus</i> se califică conform criteriului C1 și C2. <i>Phalacrocorax pygmaeus</i> nu se califică conform criteriului C2. <i>Platalea leucorodia</i> se califică conform criteriului C2 și C6. <i>Plegadis falcinellus</i> nu se califică conform criteriului C6. <i>Himantopus himantopus</i> se califică conform criteriului C6. <i>Sterna albifrons</i> se califică conform criteriului C6. <i>Nycticorax nycticorax</i> se califică conform criteriului C6. Situl este important pentru populațiile de păsări acvatice în timpul migrației, calificându-se conform criteriului C4.</p>
11		Lacul Mostiștea	Călărași	<p><i>Pelecanus onocrotalus</i> se califică conform criteriului C2 și C6. <i>Pelecanus crispus</i> se califică conform criteriului C1, C2 și C6. <i>Cygnus cygnus</i> se califică conform criteriului C6 doar dacă se consideră valorile medii înregistrate pentru sit. <i>Limosa limosa</i> se califică conform criteriului C1 și C3. De asemenea situl se califică conform criteriului C4 adăpostind peste 20000 de exemplare de păsări acvatice în perioadele de migrație. <i>Phalacrocorax carbo sinensis</i> califică situl conform criteriului C3. <i>Falco columbarius</i> se califică conform criteriului C6.</p>

12		Lacul Strachina	Ialomița	<p><i>Acrocephalus melanopogon</i> nu califică situl conform criteriului C6 pe baza informațiilor obținute în urma evaluărilor recente în teren. <i>Anser anser</i> califică situl conform criteriului C3. <i>Anser albifrons</i> califică situl conform criteriului C3. <i>Anser erythropus</i> ar putea califica situl prin valorile medii înregistrate pentru acest sit. <i>Aythya nyroca</i> nu se califică conform criteriului C1 în urma recalculării efectivelor pe baza informațiilor recente din teren. <i>Ciconia ciconia</i> ar putea califica situl prin valorile medii înregistrate pentru acest sit conform criteriului C2. <i>Cygnus cygnus</i> califică situl conform C6 dar nu și conform criteriului C2. <i>Grus grus</i> califică situl conform criteriului C6. <i>Limosa limosa</i> califică situl conform criteriului C1. <i>Phalacrocorax pygmaeus</i> nu califică situl conform criteriilor C2 și C6. <i>Plegadis falcinellus</i> nu califică situl conform C2. <i>Porzana porzana</i> ar putea califica situl prin valorile medii înregistrate pentru acest sit conform criteriului C6. <i>Porzana parva</i> ar putea califica situl prin valorile medii înregistrate pentru acest sit conform criteriului C6. <i>Himantopus himantopus</i> califică situl conform criteriului C6 în urma reevaluarilor în teren. <i>Falco vespertinus</i> califică situl conform criteriului C6 pe baza reevaluarilor în teren. Situl este important pentru populațiile de păsări acvatice în timpul migrației, calificându-se conform criteriului C4.</p>
13		Lacul Fundata	Ialomița	<p><i>Anser erythropus</i> califica situl conform criteriilor C1 și C6. <i>Branta ruficollis</i> califică situl conform criteriului C1. <i>Cygnus cygnus</i> califică situl conform C6 dar nu și conform criteriului C2. <i>Grus grus</i> califică situl conform criteriului C6. Situl este important pentru populațiile de păsări acvatice în timpul migrației, calificându-se conform criteriului C4.</p>
14		Tătaru	Brăila, Ialomița, Buzău	<p><i>Branta ruficollis</i> califică situl conform criteriului C1. <i>Glareola pratincola</i> califică situl conform criteriului C6. <i>Himantopus himantopus</i> califică situl conform criteriului C6. <i>Plegadis falcinellus</i> nu se califică conform criteriului C2. <i>Recurvirostra avosetta</i> califica situl conform criteriului C6. <i>Charadrius alexandrinus</i> califica situl conform criteriului C6 în urma evaluărilor recente în teren. <i>Coracias garrulus</i> califica situl conform criteriului C1 în urma evaluărilor recente în teren. <i>Falco vespertinus</i> califica situl conform criteriului C1 și C6 în urma evaluărilor recente în teren.</p>

15	Gruia - Gârla Mare	Mehedinți	<i>Coracias garrulus</i> și <i>Limosa limosa</i> califică situl conform criteriului C1. <i>Phalacrocorax carbo</i> califică situl conform criteriului C3. <i>Chlidonias hybridus</i> și <i>Chlidonias niger</i> califică situl conform criteriului C6. <i>Ardea purpurea</i> , <i>Ardeola ralloides</i> , <i>Egretta garzetta</i> , <i>Nycticorax nycticorax</i> și <i>Platalea leucorodia</i> nu se califică pentru criteriile C2 și C6. <i>Aythya nyroca</i> califică situl conform criteriului C1 dar nu și conform C6. <i>Botaurus stellaris</i> și <i>Haliaeetus albicilla</i> nu califică situl conform C6.
16	Băneasa - Canaraua Fetei	Constanța	<i>Accipiter brevipes</i> , <i>Buteo rufinus</i> și <i>Hieraaetus pennatus</i> califică situl conform criteriului C6. <i>Ciconia nigra</i> califică situl conform criteriului C2. <i>Falco vespertinus</i> califică situl conform criteriului C1. <i>Coracias garrulus</i> califică situl conform criteriilor C1 și C6. <i>Platalea leucorodia</i> nu califică situl conform criteriului C2. <i>Circaetus gallicus</i> , <i>Lanius minor</i> , <i>Melanocorypha calandra</i> și <i>Sylvia nisoria</i> califica situl conform criteriului C6 în urma evaluărilor recente în teren.
17	Lacurile de Acumulare Buhușu - Bacău - Tătăraști	Bacău	<i>Aythya nyroca</i> califică situl conform criteriului C1. <i>Bucephala clangula</i> califică situl conform criteriului C3. <i>Circus aeruginosus</i> califică situl conform criteriului C6. <i>Cygnus cygnus</i> califică situl conform C6 dar nu și conform criteriului C2. <i>Cygnus olor</i> califică situl conform C3. <i>Grus grus</i> califică situl conform criteriului C6. <i>Larus ridibundus</i> califică situl conform criteriului C3. <i>Mergus albellus</i> califică situl conform criteriului C6 dar nu și conform criteriului C2. <i>Phalacrocorax pygmaeus</i> nu califică situl conform criteriilor C2. <i>Mergus merganser</i> califică situl conform criteriului C3. <i>Phalacrocorax carbo</i> califică situl conform C3. <i>Philomachus pugnax</i> califică situl conform criteriului C6 dar numai pe baza valorilor medii ale efectivelor înregistrate în zonă. <i>Sterna hirundo</i> califică situl conform criteriului C6. <i>Tringa erythropus</i> califică situl conform criteriului C3. <i>Tringa glareola</i> califică situl conform criteriului C6. Situl este important pentru populațiile de păsări acvatice în timpul migrației, calificându-se conform criteriului C4 (în cazul acestui sit înregistrându-se peste 60000 de exemplare).
18	Eleșteele Miheșu de Câmpie - Tăureni	Mureș	<i>Falco vespertinus</i> califică situl conform criteriului C1. <i>Nycticorax nycticorax</i> califică situl conform criteriului C6. <i>Tringa glareola</i> califică situl conform criteriului C6. <i>Porzana parva</i> califică situl conform criteriului C6. <i>Pluvialis apricaria</i> nu califică situl conform criteriului C6 atât pe baza informațiilor înregistrate în baza de date cât și a celor publicate în

				Papp T.,Fantana C. 2008(editori)-Ariile de Importanta Avifaunistica din Romania. În cazul speciei <i>Philomachus pugnax</i> , efectivele calificante necesită confirmarea în teren în migrația de toamnă sau a autorilor sitului deoarece până în prezent din observațiile efectuate, nu au fost dovedite. O situație similară este în cazul efectivelor speciilor de păsări acvatice care califică situl conform criteriului C4 (minim 20000 de exemplare în migrație sau iarna).
19		Pădurea Hagieni	Constanța	În cazul speciei <i>Circus pygargus</i> , deși este observată cu regularitate în timpul migrației în perimetrul sitului, nu s-a confirmat în timpul evaluărilor în teren, cuibăritul acesteia în zona, astfel încât situl nu se califică conform criteriilor BirdLife pentru această specie. Pentru <i>Lanius minor</i> , <i>Accipiter brevipes</i> , <i>Anthus campestris</i> , <i>Burhinus oedicnemus</i> , <i>Buteo rufinus</i> , <i>Calandrella brachydactyla</i> , <i>Circaetus gallicus</i> , <i>Circus cyaneus</i> , <i>Dendrocopos syriacus</i> , <i>Melanocorypha calandra</i> și <i>Milvus migrans</i> în urma evaluărilor în teren nu s-au confirmat efectivele cuibăritoare raportate în Papp T.,Fantana C. 2008(editori)-Ariile de Importanta Avifaunistica din Romania. Astfel efectivele reale înregistrate pentru această specie în perimetrul respectiv nu califică situl conform criteriilor BirdLife. Situl se califică pentru <i>Circus macrourus</i> și <i>Falco vespertinus</i> conform criteriilor C1 și C6. Pentru <i>Coracias garrulus</i> situl se califică conform criteriului C1.
20		Limanu - Herghelia	Constanța	<i>Branta ruficollis</i> califică situl conform criteriului C1. <i>Calandrella brachydactyla</i> , <i>Himantopus himantopus</i> , <i>Larus genei</i> și <i>Melanocorypha calandra</i> califică situl conform criteriului C6. <i>Cygnus cygnus</i> , <i>Larus melanocephalus</i> , <i>Larus minutus</i> , <i>Mergus albellus</i> și <i>Sterna albifrons</i> califică situl conform criteriului C6 dar nu și pentru criteriul C2. Pentru <i>Pelecanus crispus</i> situl se califică conform criteriilor C1, C2 și C6. Pentru <i>Phalacrocorax pygmaeus</i> situl se califică conform criteriului C2. Pentru <i>Oxyura leucocephala</i> , situl se califică conform criteriului C1.
21		Eleșteele Iernut - Cipău	Mureș	Situl se califică pentru <i>Limosa limosa</i> conform criteriului C1. De asemenea situl este important pentru populațiile de păsări acvatice în timpul migrației, calificându-se conform criteriului C4.

22		Mlaștina Satchinez	Timiș	Situl se califică pentru <i>Falco vespertinus</i> conform criteriului C1. Pentru <i>Chlidonias niger</i> și <i>Circus aeruginosus</i> situl se califică conform criteriului C6.
23		Iezerul Călărași	Călărași	Pentru <i>Branta ruficollis</i> și <i>Pelecanus crispus</i> situl se califică conform criteriului C1, C2 și C6. Pentru <i>Pelecanus onocrotalus</i> situl se califică în conformitate cu criteriile C2 și C6. Pentru <i>Chlidonias niger</i> situl se califică în conformitate cu criteriul C6. <i>Calandrella brachydactyla</i> și <i>Himantopus himantopus</i> califică situl conform criteriului C6. Pentru <i>Cygnus cygnus</i> , <i>Platalea leucorodia</i> , <i>Plegadis falcinellus</i> și <i>Mergus albellus</i> situl se califică în conformitate cu criteriului C6 dar nu și pentru criteriul C2. Pentru <i>Phalacrocorax pygmaeus</i> situl nu se califică conform criteriului C2 și C6 deoarece evaluările în teren nu au confirmat efectivele care ar fi putut fi calificante. Pentru <i>Anser albifrons</i> , situl se califică conform criteriului C3. Situl se califică pentru <i>Limosa limosa</i> conform criteriului C1. De asemenea situl este important pentru populațiile de păsări acvatice în timpul migrației, calificându-se conform criteriului C4.
24		Balta Mică a Brăilei	Brăila, Ialomița, Constanța	<i>Ardea purpurea</i> , <i>Egretta garzetta</i> , <i>Ardeola ralloides</i> , <i>Phalacrocorax pygmaeus</i> , <i>Platalea leucorodia</i> și <i>Plegadis falcinellus</i> califică situl conform criteriilor C2 și C6. <i>Aythya nyroca</i> , <i>Branta ruficollis</i> , <i>Coracias garrulus</i> și <i>Falco vespertinus</i> se califică conform criteriului C1. <i>Crex crex</i> nu se califică pentru criteriul C1 deoarece cuibăritul acestei specii nu a fost confirmat în cadrul evaluărilor în teren. <i>Botaurus stellaris</i> , <i>Egretta alba</i> , <i>Circus aeruginosus</i> , <i>Grus grus</i> , <i>Haliaeetus albicilla</i> , <i>Ixobrychus minutus</i> , <i>Nycticorax nycticorax</i> și <i>Sterna hirundo</i> se califică conform criteriului C6. Situl este important pentru populațiile de păsări acvatice în timpul migrației, calificându-se conform criteriului C4.
25		Pădurea Babadag	Tulcea	<i>Accipiter brevipes</i> , <i>Buteo rufinus</i> , <i>Circus cyaneus</i> , <i>Calandrella brachydactyla</i> , <i>Melanocorypha calandra</i> , <i>Circaetus gallicus</i> , <i>Dendrocoptes medius</i> și <i>Hieraaetus pennatus</i> califică situl conform criteriului C6. <i>Falco vespertinus</i> și <i>Aquila heliaca</i> pot califica situl conform criteriului C1. <i>Coracias garrulus</i> , <i>Circus macrourus</i> și <i>Falco cherrug</i> califică situl conform criteriilor C1 și C6. <i>Burhinus oedipnemus</i> califică situl în conformitate cu criteriile C2 și C6. <i>Sylvia nisoria</i> califica situl conform criteriului C6 în urma evaluarilor recente

				<p>in teren.În cazul speciei <i>Circus pygargus</i>, <i>Milvus migrans</i> și <i>Oenanthe pleschanka</i> nu a fost dovedit cuibăritul în perimetrul sitului astfel încât nu se poate califica conform criteriului C6. <i>Tadorna ferruginea</i> califică situl conform criteriului C2 și C6 în urma evaluărilor recente in teren. <i>Emberiza hortulana</i>, <i>Dendrocopos syriacus</i> și <i>Anthus campestris</i> califică situl conform criteriului C6.</p>
--	--	--	--	---

Metodologia și criteriile de analiză și selecție a SPA au fost realizate în proporție de 100%. Datele necesare realizării tabelor care sa prezinte criteriile de calificare sunt în baza de date on line în proporție de 60%.

Estimăm ca pe total această activitate a fost realizată în proporție de 65%.

III- 4.3 Analiza și selecția ariilor de protecție specială avifaunistică se va face conform cu Avizul motivat al Comisiei Europene nr. C(2008)4631 din 18.09.2008 și va ține cont de lista ariilor de importanță avifaunistică (Important Bird Area -IBA), recunoscute oficial de către BirdLife International precum și de jurisprudența europeană în domeniu.

Lista siturilor propuse și extinse în conformitate cu Avizul motivat al Comisiei Europene nr. C(2008)4631 din 18.09.2008 ale căror limite au fost definitivare până în prezent.

Nr crt	Cod SPA	Denumire SPA	Suprafata SPA nou/extins	Cod AIA	Denumire AIA	Suprafata AIA
1	RO0000084	Lunca Timișului	10951	RO049	Lunca Timișului	9846,9
2	RO0000118	Lacurile de Acumulare Lugașu de Jos - Tileagd	1959,8	RO017	Lacurile de Acumulare Lugașu de Jos - Tileagd	2320,2
3	RO5314056	Carja_Mata_Radeanu	5735,1	RO061	Cârja - Mața - Rădeanu - Roșcani	9186,9
4	RO6525573	Horga_Zorleni	20833	RO047	Horga - Zorleni	23996
5	RO6913116	Kogălniceanu - Gura Ialomiței	6952,1	RO095	Kogălniceanu - Gura Ialomiței	6173,1
6	RO7047973	Lacurile de pe Valea Ilfovului	596,9	RO071	Lacurile de Acumulare - Ilfov	695
7	RO8048278	Piatra Soimului_Scorteni_Garleni	37445	RO037	Piatra Șoimului - Scorteni - Gârleni	31180
8	RO9598724	Pădurea Radomir	1232,9	RO088	Pădurea Radomir	1031,2
9	ROSPA0005	Balta Mică a Brăilei	24188,2	RO078	Balta Mică a Brăilei	24944,3
10	ROSPA0006	Balta Tataru	26531	RO093	Tătaru	26996
11	ROSPA0008	Băneasa - Canaraua Fetei	14668,7	RO127	Băneasa - Canaraua Fetei	11962,4
12	ROSPA0010	Bistret	28864	RO112	Bistreț	27482
13	ROSPA0017	Canaralele de la Harsova	11403	RO096	Dunăre - Canarale - Hârșova	8701,1
14	ROSPA0037	Dumbrăvița - Rotbav - Măgura Codlei	4783,9	RO056	Dumbrăvița - Rotbav - Măgura Codlei	4784,8
15	ROSPA0041	Eleșteele Iernut - Cipău	905,5	RO033	Eleșteele Iernut - Cipău	1059,5
16	ROSPA0046	Gruia	4874,6	RO086	Gruia - Gârla Mare	5612,1
17	ROSPA0051	Iezer Calarasi	14821	RO105	Iezerul Călărași	3985,8
18	ROSPA0053	Lacul Bugeac	2623,4	RO123	Lacul Bugeac	3002,5
19	ROSPA0059	Lacul Strachina	5274,6	RO094	Lacul Strachina	5171,9
20	ROSPA0065	Lacurile Fundata-Amara	4269,9	RO092	Lacul Fundata	5589,4
21	ROSPA0066	Limanu-Herghelia	550,1	RO132	Limanu - Herghelia	1377

22	ROSPA0072	Lunca Siretului Mijlociu	11209	RO024	Lunca Siretului Mijlociu	19678
23	ROSPA0078	Mlaștina Satchinez	2481,2	RO040	Mlaștina Satchinez	2797,4
24	ROSPA0083	Munții Rarău - Giumalău	7260,4	RO011	Munții Rarău - Giumalău	6521,3
25	ROSPA0085	Munții Rodnei	65598,6	RO003	Munții Rodnei	62989
26	ROSPA0090	Ostrov Lung Gostinu	18456	RO118	Ostrovu Lung - Gostinu	15937
27	ROSPA0091	Padurea Babadag	66835	RO098	Dealurile Dorobanțu	23188
				RO100	Pădurea Babadag	49413,9
28	ROSPA0092	Pădurea Bârnova	14414,9	RO026	Pădurea Bârnova	15690,3
29	ROSPA0094	Pădurea Hagieni	1373,8	RO131	Pădurea Hagieni	1524,9
30	ROSPA0096	Pădurea Macedonia	4630,3	RO048	Pădurea Macedonia	4616,5
31	ROSPA0102	Suhaia	18443	RO116	Suhaia	19594
32	ROSPA0105	Valea Mostistea	6000,3	RO103	Lacul Mostiștea	6365,9
33	ROSPA0109	Acumularile Belcești	2098,7	RO013	Acumulările Belcești	2154,7
34	ROSPA0110	Acumulările Rogojesti - Bucecea	2106,1	RO004	Acumulările Rogojesti - Bucecea	2159,5
35	ROSPA0111	Oltenita - Ulmeni	12057	RO120	Oltenița - Ulmeni	9210,5
SUPRAFAȚĂ TOTALĂ SPA NOU+EXTINS			462428	SUPRAFAȚĂ TOTALĂ AIA		456939

Lista siturilor propuse în conformitate cu Avizul motivat al Comisiei Europene nr. C(2008)4631 din 18.09.2008 ale căror limite au fost definitive până în prezent

Nr crt	Cod SPA	Denumire sit (nou) propus	Suprafata SPA nou	Suprafata AIA
1	RO0000084	Lunca Timișului	10951	9846,9
2	RO0000118	Lacurile de Acumulare Lugașu de Jos - Tileagd	1959,8	2320,2
3	RO6525573	Horga-Zorleni	20833	23996
4	RO6913116	Kogălniceanu - Gura Ialomiței	6952,1	6173,1
5	RO7047973	Lacurile de pe Valea Ilfovului	596,9	695
6	RO8048278	Piatra Soimului_Scorteni_Garleni	37445	31180
7	RO9598724	Pădurea Radomir	1232,9	1031,2

8	ROSPA0109	Acumularile Belcesti	2098,7	2154,7
9	ROSPA0110	Acumulările Rogojesti - Bucecea	2106,1	2159,5
10	ROSPA0111	Oltenita - Ulmeni	12057	9210,5
SUPRAFAȚĂ TOTALĂ SPA PROPUSE ȘI A.I.A.			96232,5	88767,1

Lista siturilor extinse în conformitate cu Avizul motivat al Comisiei Europene nr. C(2008)4631 din 18.09.2008 ale căror limite au fost definitive până în prezent.

Nr crt	Cod SPA	Denumire SPA	Suprafata SPA nou/extins	Suprafata AIA
1.	ROSPA0005	Balta Mică a Brăilei	24188,2	24944,3
2.	ROSPA0006	Balta Tataru	26531	26996
3.	ROSPA0008	Băneasa - Canaraua Fetei	14668,7	11962,4
4.	ROSPA0010	Bistret	28864	27482
5.	ROSPA0017	Canaralele de la Harsova	11403	8701,1
6.	RO5314056	Carja-Mata-Rădeanu	5735,1	9186,9
7.	ROSPA0037	Dumbrăvița - Rotbav - Măgura Codlei	4783,9	4784,8
8.	ROSPA0041	Eleșteele Iernut - Cipău	905,5	1059,5
9.	ROSPA0046	Gruia	4874,6	5612,1
10	ROSPA0051	Iezer Calarasi	14821	3985,8
11	ROSPA0053	Lacul Bugeac	2623,4	3002,5
12	ROSPA0059	Lacul Strachina	5274,6	5171,9
13	ROSPA0065	Lacurile Fundata-Amara	4269,9	5589,4
14	ROSPA0066	Limanu-Herghelia	550,1	1377
15	ROSPA0072	Lunca Siretului Mijlociu	11209	19678
16	ROSPA0078	Mlaștina Satchinez	2481,2	2797,4
17	ROSPA0083	Munții Rarău - Giumalău	7260,4	6521,3
18	ROSPA0085	Munții Rodnei	65598,6	62989
19	ROSPA0090	Ostrov Lung Gostinu	18456	15937

20	ROSPA0091	Padurea Babadag	66835	23188
21	ROSPA0092	Pădurea Bârnova	14414,9	15690,3
22	ROSPA0094	Pădurea Hagieni	1373,8	1524,9
23	ROSPA0096	Pădurea Macedonia	4630,3	4616,5
24	ROSPA0102	Suhaia	18443	19594
25	ROSPA0105	Valea Mostistea	6000,3	6365,9
SUPRAFAȚĂ TOTALĂ SPA EXTINS ȘI A.I.A.			366195,5	318758

Estimăm că această activitate a fost realizată în proporție de 50%.

IV- 4.4 În cazul în care în urma analizei și selecției ariilor de importanță specială avifaunistică se ajunge la rezultate diferite față de numărul și/sau suprafața ariilor de importanță avifaunistică (IBA) recunoscute de către BirdLife International și menționate de către Comisia Europeană în Avizul motivat al Comisiei Europene nr. C(2008)4631 din 18.09.2008, executantul va motiva în mod detaliat cauzele pentru care există astfel de diferențe.

Pentru a prezenta în mod detaliat cauzele pentru care există diferențe între SPA urile propus/extinse și AIA, a fost realizată o metodologie prin care se prezintă/analizează argumentele științifice care stau la baza acestor diferențe. Propunem ca fișele realizate conform acestei metodologii să fie folosite pentru argumentarea în fața CE a diferențele dintre siturile SPA nou propuse/extinse și AIA. Acest lucru implică acordul beneficiarului pentru folosirea acestei metodologii de argumentare. Tabelele următoare prezintă argumentările științifice ale diferențelor între SPA nou propus/extins și AIA

FIȘĂ DE RAPORTARE A.P.S.A.(SPA) NOU/ EXTINS

1. IDENTIFICAREA SITULUI

Codul sitului SPA nou propus /extins	Denumirea sitului SPA nou propus /extins
Codul A.I.A.	Denumirea A.I.A.

Suprafața sitului SPA nou propus /extins (ha)	Suprafața SPA (ha) trimis la CE	Suprafața A.I.A. (ha)

2.CRITERII CALIFICATIVE PENTRU SIT

Specia	Cuibărire AIA(per.)	Cuibărire SPA(per.)	Iernare AIA(ind.)	Iernare SPA(ind.)

Specia	Migrație AIA(ind.)	Migrație SPA(ind.)	Criteriu AIA	Criteriu SPA

Specia	Specii/păsări migratoare conform Avizului Motivat C(2008)4631 . din 18/09/2008	Analiză comparativă a speciilor calificate pentru situl nou propus și justificarea modificărilor

3. ANALIZĂ COMPARATIVĂ A CLASELOR DE HABITATE CUPRINSE ÎN SITURI

Cod sit	Denumire sit	Clase de habitate CLC cuprinse în limitele sitului propus /extins (ha)											

4. JUSTIFICAREA MODIFICĂRII LIMITELOR

4.1 Față de A.I.A.

4.2 Față de S.P.A.

EXEMPLU 1-SPA NOU PROPUȘ

FIȘĂ DE RAPORTARE A.P.S.A.(SPA) NOU/ EXTINS

1. IDENTIFICAREA SITULUI

Codul sitului propus /extins	Denumirea sitului propus /extins	
RO6913116	Kogălniceanu - Gura Ialomiței	
Codul A.I.A.	Denumirea A.I.A.	
RO95	Kogălniceanu - Gura Ialomiței	
Suprafața sitului SPA nou propus /extins (ha)	Suprafața SPA (ha) trimis la CE	Suprafața A.I.A. (ha)
6952,1	-	6173

2.CRITERII CALIFICATIVE PENTRU SIT

Specia	Cuibărire AIA(per.)	Cuibărire SPA(per.)	Iernare AIA(ind.)	Iernare SPA(ind.)
<i>Anthus campestris</i>	1000-1200	200-400		
<i>Circus macrourus</i>				
<i>Circus pygargus</i>	3-4			
<i>Coracias garrulus</i>	20-24	20-30		
<i>Falco columbarius</i>			12-15	10-12
<i>Falco vespertinus</i>	28-44	5-10		
<i>Himantopus himantopus</i>		20-30		
<i>Sylvia nisoria</i>	20-30	30-40		

Specia	Migrație AIA(ind.)	Migrație SPA(ind.)	Criteriu AIA	Criteriu SPA
<i>Anthus campestris</i>			C6	
<i>Circus macrourus</i>	60-70	30-40	C1, C6	C1, C6
<i>Circus pygargus</i>	120-130	50-70	C6	
<i>Coracias garrulus</i>			C1	C1
<i>Falco columbarius</i>	12-15		C6	C6
<i>Falco vespertinus</i>		100-200	C1, C6	C1, C6
<i>Himantopus himantopus</i>		300-500		C6
<i>Sylvia nisoria</i>			C6	C6

Specia	Specii/păsări migratoare conform Avizului Motivat C(2008)4631 din 18/09/2008	Analiză comparativă a speciilor calificante pentru situl nou propus și justificarea modificărilor
<i>Anthus campestris</i>	<i>Anthus campestris</i>	În urma evaluărilor în teren nu s-au confirmat efectivele menționate în inventarul AIA "Papp T., Fântână C. 2008 (editori) - Ariile de Importanță Avifaunistică din România". Deși suprafața acestui sit a fost extinsă, cuprinzând practic suprafețe mai mari de habitate favorabile speciei, nu se atinge nici unul dintre criteriile BirdLife.
<i>Circus macrourus</i>	<i>Circus macrourus</i>	Califică SPA-ul propus conform criteriilor C1 și C6
<i>Circus pygargus</i>	<i>Circus pygargus</i>	Deși se observa cu regularitate în timpul migrației în perimetrul sitului, cuibăritul acesteia în zonă nu s-a confirmat în timpul evaluărilor în teren. În lipsa cetitudinii cuibăririi a minim 2 perechi în perimetrul propus, situl nu se califică conform criteriilor BirdLife pentru aceasta specie.
<i>Coracias garrulus</i>	<i>Coracias garrulus</i>	Califică SPA-ul propus conform criteriului C1
<i>Falco columbarius</i>	<i>Falco columbarius</i>	Califică SPA-ul propus conform criteriului C6
<i>Falco vespertinus</i>	<i>Falco vespertinus</i>	Califică SPA-ul propus conform criteriului C1. În urma evaluărilor din perioada de cuibarit, au fost identificate în zona 5 - 7 perechi de <i>Falco vespertinus</i> și nu 28-44 de perechi cum este menționat în "Papp T., Fântână C. 2008 (editori) - Ariile de Importanță Avifaunistică din România". În aceste condiții situl nu se califică pentru populația cuibăritoare prezentă în sit, neatingându-se pragul de 10 perechi (pentru C1) respectiv 13 perechi (pentru C6) dar fiind o specie amenințată la nivel global conform Heath&Evans, 2000-Important Bird Areas in Europe. pg. 13 Table 2. criteriul C1 se poate aplica și pentru un număr minim de indivizi de 3 ori mai mare decât pragul calificant al speciei respective (în cazul de față pentru pragul de 10 perechi de <i>Falco vespertinus</i> numărul minim de indivizi necesar calificării este 30). O condiție suplimentară este ca efectivul prezent în sit (indiferent de sezon) să se regăsească cu regularitate, pentru un anumit interval de timp datorită unor condiții favorabile care se întâlnesc în perioada respectivă.
<i>Himantopus himantopus</i>		Specie care nu figurează în inventarul AIA și califică SPA-ul propus conform criteriului C6
<i>Sylvia nisoria</i>	<i>Sylvia nisoria</i>	Califică SPA-ul propus conform criteriului C6

3. ANALIZĂ COMPARATIVĂ A CLASELOR DE HABITATE CUPRINSE ÎN SITURI

Cod sit	Denumire sit	Clase de habitate CLC cuprinse în limitele sitului propus /extins (ha)												
		112	121	123	211	231	242	243	311	313	321	324	41 1	511
RO6913116	Kogălniceanu - Gura Ialomiței	2.3	12.8	0	5667.9	551.6	316	0	6493	0	0	20.2	0	164
RO095	Kogălniceanu - Gura Ialomiței	0.4	13	0	5070.3	415.1	109	0	564.9	0	0	0	0	12.1
raport in %		0.182	1.283	--	0.765	0.652	0.268	--	0.172	--	--	0.056	--	0.009

4. JUSTIFICAREA MODIFICARII LIMITELOR

4.3 Față de A.I.A.

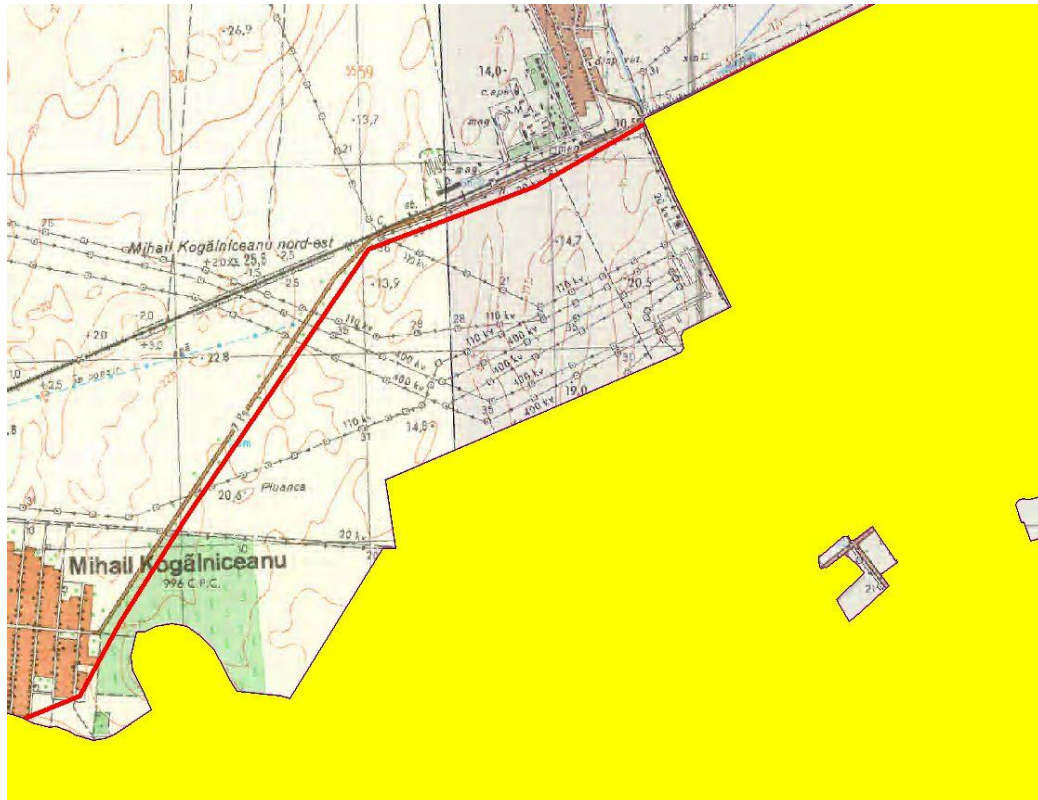
Propunerea SPA RO6913116 Kogălniceanu - Gura Ialomiței a fost extinsă cu 779,1 ha față de AIA RO95 Kogălniceanu - Gura Ialomiței.

În cazul diferențelor relativ mici între conturul sitului propus și cel al AIA, acestea sunt datorate preciziei mai mari a imaginii suport(s-a lucrat la o scară de maxim 1:5000) care a determinat o identificare mult mai bună a limitelor optime din punct de vedere al integrității habitatelor favorabile conservării populațiilor speciilor de păsări pentru care s-a propus situl.

Diferențele mari au rezultat ca urmare a includerii unor suprafețe reprezentative din habitatele favorabile speciilor de interes conservativ prioritar ca să atingă pragul populațional de calificare conform criteriilor BirdLife. Astfel, pentru a oferi unitate sitului din punct de vedere al integrității habitatelor favorabile speciilor de păsări importante pentru acest sit, s-au adăugat în total 779,1 ha. Din suprafața desemnată ca AIA, au fost excluse zonele care se suprapuneau cu localitățile, campingurile, sediile și clădirile adiacente fermelor agricole.

Pe suprafețele respective nu s-au identificat specii de interes conservativ s-au habitate favorabile acestora.

În partea de nrd-vest a sitului a fost exclusă o porțiune de teren arabil datorită suprapunerii cu o rețea electrică densă care pe durata evaluărilor în teren s-a dovedit a nu fi de interes avifaunistic.



Imagine cu zonele excluse din perimetrul A.I.A.. Cu galben este evidențiată suprafața propusă ca SPA iar conturul roșu este limita A.I.A

EXEMPLU 2 - SPA EXTINS

FIȘĂ DE RAPORTARE A.P.S.A.(SPA) NOU/ EXTINS

1. IDENTIFICAREA SITULUI

Codul sitului propus /extins	Denumirea sitului propus /extins
ROSPA0072	Lunca Siretului Mijlociu
Codul A.I.A.	Denumirea A.I.A.
RO024	Lunca Siretului Mijlociu

Suprafața sitului propus /extins (ha)	Suprafața SPA (ha)	Suprafața A.I.A. (ha)
11209,412	10455,4	19678

2.CRITERII CALIFICATIVE PENTRU SIT

Specia	Cuibărire AIA(per.)	Cuibărire SPA(per.)	Iernare AIA(ind.)	Iernare SPA(ind.)
<i>Crex crex</i>		35-45		
<i>Mergus albellus</i>				120-250
<i>Anas platyrhynchos</i>			20000-25000	20000-25000
<i>Fulica atra</i>			28000-35000	28000-35000
<i>Păsări de apă</i>			>20000	>20000

Specia	Migrație AIA(ind.)	Migrație SPA(ind.)	Criteriu AIA	Criteriu SPA
<i>Crex crex</i>				C1
<i>Mergus albellus</i>				C6
<i>Anas platyrhynchos</i>			C3	C3
<i>Fulica atra</i>			C3	C3
<i>Păsări de apă</i>			C4	C4

Specia	Specii/păsări migratoare conform Avizului Motivat al C.E. din 18/09/2008	Analiză comparativă a speciilor calificante pentru situl nou propus și justificarea modificărilor
<i>Crex crex</i>		În urma evaluărilor în teren, în perimetrul propus a fost identificată o populație de <i>Crex crex</i> (specie de interes conservativ, nouă pentru sit) care

		califică acest SPA conform criteriului C1.
<i>Mergus albellus</i>		În perimetrul propus ierneză cu regularitate 120-250 de exemplare ale acestei specii (specie de interes conservativ, nouă pentru sit) care califică acest SPA conform criteriului C6.
<i>Anas platyrhynchos</i>	<i>Anas platyrhynchos</i>	Situl se califică pentru această specie conform criteriului C3.
<i>Fulica atra</i>	<i>Fulica atra</i>	Situl se califică pentru această specie conform criteriului C3.
<i>Păsări de apă</i>	<i>Păsări de apă</i>	Situl este important pentru populațiile de păsări acvatice în timpul migrației și iarna calificându-se astfel și în conformitate cu criteriul C4.

3. ANALIZĂ COMPARATIVĂ A CLASELOR DE HABITATE CUPRINSE ÎN SITURI

Cod sit	Denumire sit	Clase de habitate cuprinse în limitele sitului propus /extins (ha)												
		112	121	131	211	222	231	242	243	311	324	411	511	512
ROSPA0072	Lunca Siretului Mijlociu	52,9	0,6	0	2643,1	0	1927,2	12,1	78,8	3963,4	0	292,8	2198,6	39,9
RO024	Lunca Siretului Mijlociu	183,1	19	25,9	9333,2	9,4	3439,2	54,8	78,8	3879,9	46,3	364,3	2204	40,3
raport in %		0,289	0,032	--	0,283	0,001	0,56	0,221	1	1,022	0	0,804	0,998	0,988

4. JUSTIFICAREA MODIFICARII LIMITELOR

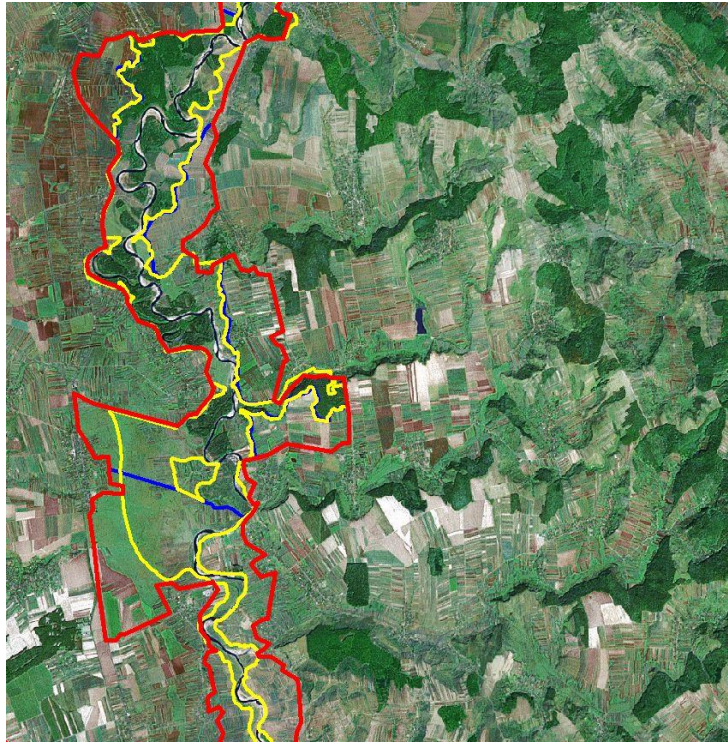
4.4 Față de A.I.A.

Situl extins ROSPA0072 Lunca Siretului Mijlociu prezintă în urma extinderii o diferență de suprafață de 8468,6 ha.

Suprafețele reprezentate de habitate acvatice au fost extinse în conformitate cu limitele AIA, acestea fiind esențiale pentru conservarea populațiilor de păsări acvatice din zonă, mai ales pe timpul iernii când apele stagnante din regiune îngheață și principalul refugiu rămâne cursul Siretului. Au fost extinse suprafețele cu terenuri agricole care sunt folosite cu regularitate ca zone de hrănire de către *Anatidae* sau cele care au fost identificate ca zone favorabile pentru cuibăritul cârstelului de câmp și unde s-a și confirmat cuibăritul speciei. S-au exclus în schimb zonele agricole degradate, din imediata vecinătate a localităților și suprafețe agricole mari unde de asemenea nu au fost înregistrate păsări acvatice cu ocazia observațiilor în teren din perioadele de migrație și iarna.

4.5 Față de S.P.A.

Limitele au fost extinse cu 754 ha față de suprafața inițială a sitului. Principalele diferențe între limitele extinse și cele inițiale constă în includerea unor suprafețe mai mari de zone acvatice în perimetrul actual și excluderea zonelor agricole degradate, din imediata vecinătate a localităților și suprafețe agricole mari unde de asemenea nu au fost înregistrate păsări acvatice cu ocazia observațiilor în teren din perioadele de migrație și iarna.



Limita SPA extins este evidențiată cu galben, cu roșu este marcată limita AIA iar cu albastru capătul sudic al SPA-lui initial

Metodologia de realizare a argumentării științifice a diferențelor dintre SPA nou propus/existent și AIA a fost realizată în proporție de 80% (se așteaptă comentarii sugestii de la beneficiar). Datele necesare realizării tabelor necesare argumentării științifice sunt în baza de date on line în proporție de 60%.

Estimăm ca pe total această activitate a fost realizată în proporție de 60%.

V- Concluzii

În faza a II a contractului subsecvent 2 a fost realizată cea mai mare parte din investigațiile în teren. O mare parte din informații a fost introdusă în baza de date. Urmează ca în etapa următoare datele să fie validate. Investigațiile au fost direcționate pe siturile care să rezolve calificativele IN MOD acordate în cadrul seminariilor biogeografice. Până la sfârșitul contractului subsecvent II specialiștii vor mai face investigații și în siturile noi care nu au fost propuse de ei, pentru identificarea speciilor/habitatelor din anexa I și II a Directivei Habitare (având sau nu calificativul IN MOD) în vederea completării în mod corespunzător a fișei standard pentru fiecare sit nou.

O situație deosebită este cea legată de inventarierea speciilor de pești. Au apărut dificultăți legate de condițiile meteo din acest an, inundațiile din iunie și până în prezent au afectat toate corpurile acvatice din siturile avute în vedere, inclusiv ihtiofauna, căreia îi trebuie timp și un regim hidrologic normal pentru refacere.

Probleme sunt și la introducerea informațiilor în secțiunea Alte informații a bazei de date on line Natura2000 din activitatea 4.1.h. Unele din informațiile cerute sunt dificil de obținut (conform discuțiilor telefonice avute cu reprezentanții APM) de exemplu determinarea tipului de proprietate a terenurilor pe care se află situl. Totuși ținând cont că procesul de colectare a informațiilor a început în luna iulie, estimăm că această activitate va fi terminată până la finalizarea contractului. Solicităm beneficiarului să sprijine colectarea datelor printr-o adresă adresată APM-urilor în care să se solicite furnizarea informațiilor cerute de INCDDD Tulcea

Deoarece fișele realizate pentru argumentarea științifică a diferențelor între SPA nou propus/extins și AIA vor fi folosite pentru susținerea siturilor SPA nou propuse/extinse în fața CE, este absolut necesar acordul beneficiarului pentru folosirea metodologiei de argumentare prezentată în activitatea 4.4.

Iulie 2010

Grigoraș Ion

Obiectivele prevăzute conform contractului subsecvent II	% realizat la data raportării fazei II
4.1 - Prestatorul se obligă să execute până în la data de 28.10.2010 (al doilea contract subsecvent al acordului-cadru), activități conform graficului de prestare, și să transmită un raport intermediar care trebuie să cuprindă rezolvarea a minim 80% din activitățile prevăzute și anume:	65%
a) Completarea formularelor standard Natura 2000 pentru cel puțin 90 % din calificativele insuficient moderat semnalate în cadrul seminariilor biogeografice, cu reprezentativitate la nivelul tuturor regiunilor biogeografice care au primit astfel de calificative;	75%
b) Completarea formularelor standard Natura 2000 pentru 100 % din calificativele insuficient major semnalate în cadrul seminariilor biogeografice, cu reprezentativitate la nivelul tuturor regiunilor biogeografice care au primit astfel de calificative;	80%
c) Finalizarea problemelor semnalate de către Comisia Europeană prin raportul de calitate realizat de către ETC/BD asupra bazelor de date;	80%
d) Realizarea unei singure baze de date din cele două baze de date (respectiv cea aferentă SCI-urilor și cea aferentă SPA-urilor), în forma care trebuie raportată către CE; dezvoltarea unui modul care să genereze automat baza de date în vederea raportării către CE.	65%
e) Completarea formularelor standard Natura 2000 pentru toate SPA-uri noi care urmează să fie desemnate sau să fie extinse, astfel încât să acopere parte din deficiențele semnalate de către Comisia Europeană, precum și fundamentarea științifică a motivelor pentru care siturile s-au identificat pe suprafețe diferite.	50%
f) Trasarea limitelor pentru siturile noi propuse pentru desemnare și pentru cele propuse pentru extindere, precum și trasarea la o scară similară a minim 90 % din limitele siturilor existente care nu se extind.	50%
g) Soluționarea a 90 % din calificativele „rezervă științifică” acordate unor specii, în cadrul seminariilor biogeografice.	75%
h) Revizuirea formularelor standard pentru cel puțin 90 % din siturile Natura 2000 (atât SCI-uri cât și SPA-uri) existente, altele decât cele menționate anterior (se va revizui toate rubricile).	40%
i) Dezvoltarea bazei de date spațială Natura 2000 în proporție de minim 90% și corelarea acesteia cu rezultatele din alte proiecte al căror beneficiar este Ministerul Mediului și Pădurilor.	50%
j) Realizarea unui portal de vizualizare de către public a siturilor Natura 2000, care va rula la adresa http://maps.biodiversity.ro/natura2000 , pentru toate siturile Natura 2000 și http://maps.biodiversity.ro/sci , respectiv http://maps.biodiversity.ro/spa . Portalul va pus la dispoziția publicului, pentru testare, anterior perioadei de raportare urmând ca până la finalizarea prezentului contract subsecvent să se realizeze minim 90% din problemele semnalate pe perioada testării.	65%

k) Realizarea modulului/modulelor necesare printării anexelor necesare elaborării unor noi acte normative de actualizare a listelor siturilor Natura 2000, precum și a modului necesar pentru generarea unui material tipărit care să evidențieze modificările aduse bazei de date între două trapezări consecutive către CE.	75%
l) Corelarea interfeței web a bazei de date existente cu noul format al formularului standard Natura 2000 propus de CE.	70%.
4.2 Analiza și selecția ariilor de protecție specială avifaunistică se face respectând metodologiile și criteriile folosite la nivelul Uniunii Europene, respectiv metodologia și criteriile folosite de BirdLife International. În cazul în care se folosesc și alte criterii și/sau metodologii, acestea trebuie menționate în mod distinct și nu trebuie folosite în dauna criteriilor și metodologiilor recunoscute de Comisia Europeană. Criteriile folosite vor fi menționate în raportul de cercetare.	65%.
4.3 Analiza și selecția ariilor de protecție specială avifaunistică se va face conform cu Avizul motivat al Comisiei Europene nr. C(2008)4631 din 18.09.2008 și va ține cont de lista ariilor de importanță avifaunistică (Important Bird Area -IBA), recunoscute oficial de către BirdLife International precum și de jurisprudența europeană în domeniu.	50%.
4.4 În cazul în care în urma analizei și selecției ariilor de importanță specială avifaunistică se ajunge la rezultate diferite față de numărul și/sau suprafața ariilor de importanță avifaunistică (IBA) recunoscute de către BirdLife International și menționate de către Comisia Europeană în Avizul motivat al Comisiei Europene nr. C(2008)4631 din 18.09.2008, executantul va motiva în mod detaliat cauzele pentru care există astfel de diferențe.	60%.

Realizarea activităților pe întreg proiectul 60%