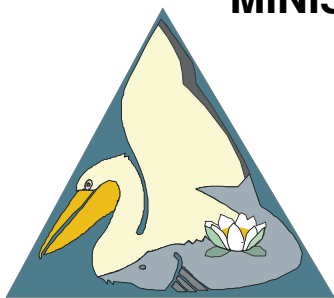


MINISTERUL MEDIULUI ȘI DEZVOLTĂRII DURABILE

INSTITUTUL NAȚIONAL

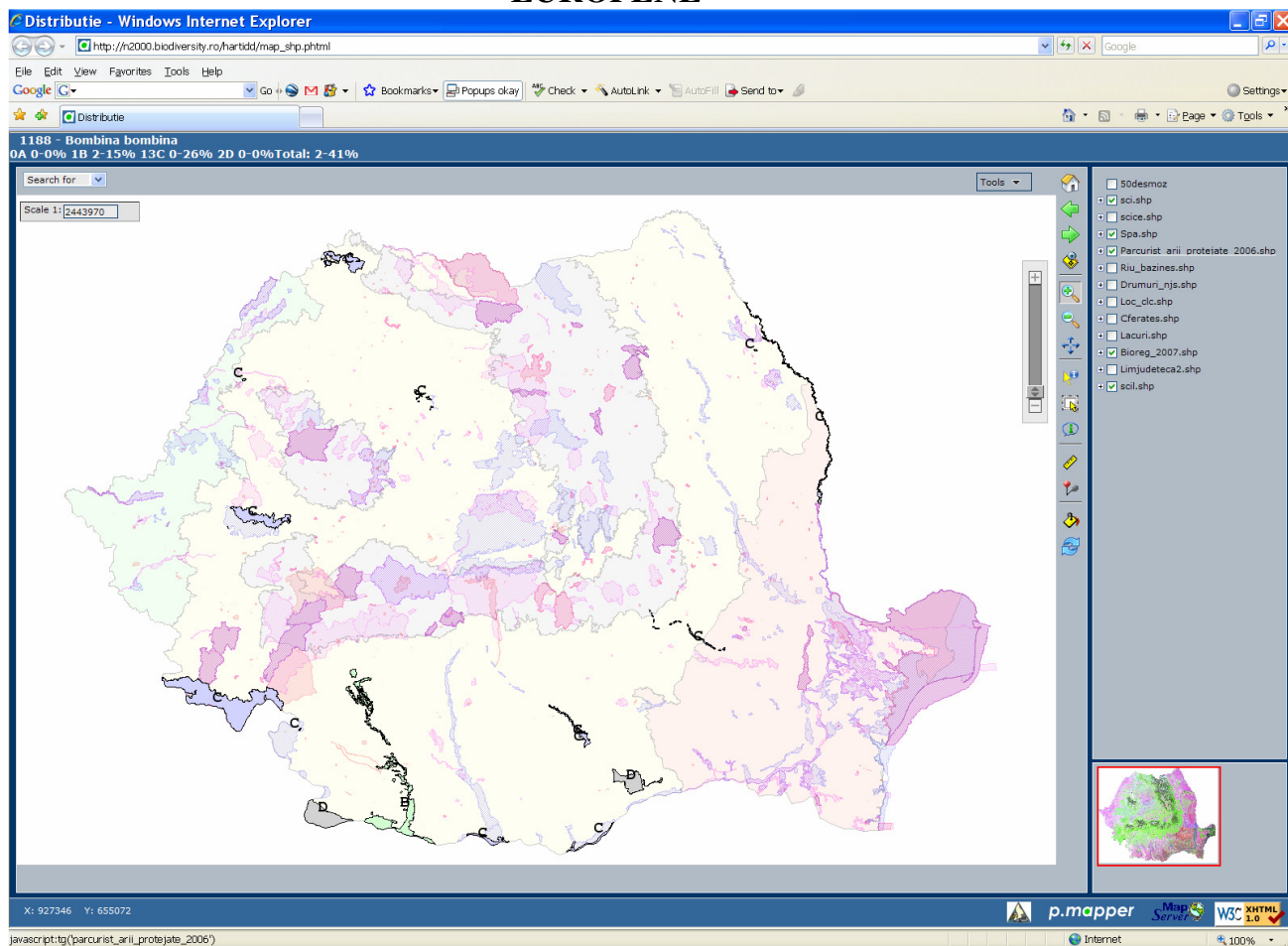
DELTA DUNARII TULCEA



Str. Babadag 165 TULCEA / ROMANIA

Tel. 0240 531520, 0240524546, 0240524550; Fax 0240 533547; Email office@indd.tim.ro

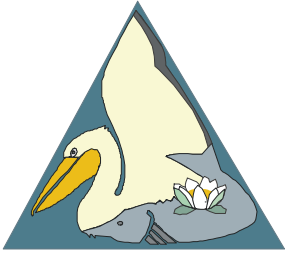
**REALIZAREA DE ANALIZE ÎN VEDEREA NEGOCIERII SITURILOR
DE IMPORTANȚĂ COMUNITARĂ CU COMISIA EUROPEANĂ,
PARTICIPAREA LA SEMINARIILE BIOGEOGRAFICE ȘI
REALIZAREA CERCETĂRIILOR NECESARE ÎN VEDEREA
COMPLETĂRII LISTEI SITURILOR DE IMPORTANȚĂ
COMUNITARĂ ȘI A BAZEI DE DATE CU CERINȚELE COMISIEI
EUROPENE**



CONTRACT NR. 1387/2008

BENEFICIAR: MINISTERUL MEDIULUI ȘI DEZVOLTĂRII DURABILE

ETAPA II - NOIEMBRIE 2008



MINISTERUL MEDIULUI ȘI DEZVOLTĂRII DURABILE

**INSTITUTUL NAȚIONAL
DE CERCETARE-DEZVOLTARE
DELTA DUNĂRII**

STR. BABADAG 165, TULCEA

Tel: 0240 531520, 524550 Fax: 0240 533547 Email: office@indd.tim.ro

CONTRACT NR. 1387/2008

DENUMIREA STUDIULUI

**REALIZAREA DE ANALIZE ÎN VEDEREA
NEGOCIERII SITURILOR DE IMPORTANȚĂ
COMUNITARĂ CU COMISIA EUROPEANĂ,
PARTICIPAREA LA SEMINARIILE BIOGEOGRAFICE
ȘI REALIZAREA CERCETĂRIILOR NECESARE ÎN
VEDEREA COMPLETĂRII LISTEI SITURILOR DE
IMPORTANȚĂ COMUNITARĂ ȘI A BAZEI DE DATE
CU CERINȚELE COMISIEI EUROPENE**

ETAPA II - NOIEMBRIE 2008

**Participarea la seminariile biogeografice. Punerea în
practică a deciziilor Comisiei Europene ca urmare a
seminariilor biogeografice**

Beneficiar: *Ministerul Mediului și Dezvoltării Durabile*

București, Blvd. Libertății nr. 12, sector 5, telefon: 311.11.65, fax: 313.62.29

Executant: *Institutul Național de Cercetare-Dezvoltare Delta Dunării TULCEA*

Director general: **ing. Romulus ȘTIUCĂ**.....
Director științific: **dr. ing. Mircea STARAȘ**.....
Responsabil studiu: **dr. ing. Ion GRIGORAȘ**.....

COLECTIV DE ELABORARE

- 1. Institutul Național de Cercetare Dezvoltare Delta Dunării - Tulcea:**
Grigoraș Ion – CP I, Oșel Vasile – CP I, Sârbu Ion – CP I, Simona Mihăilescu– CP II
- 2. Institutul de Cercetări și Amenajări Silvice:** *Biriș Iovu - CP I*
- 3. Institutul de Cercetări Biologice Cluj:** *Coldea Gheorghe - CP I*
- 4. Institutul Național de Cercetare-Dezvoltare Marină**
„Grigore Antipa: Zaharia Tania- CP I
- 5. Institutul de Speologie “Emil Racoviță:** *Nițu Eugen - CP II*
- 6. Muzeul Național de Istorie Naturală „Grigore Antipa”:** *Tatole Victoria - CP I*
- 7. Universitatea „Alexandru Ioan Cuza” Iasi:** *Oprea Adrian - CP I*

CUPRINS

1. Descriere generală – necesitate studiului5
2. Asigurare consultanței de specialitate pentru reprezentanții MMDD pe durata seminariilor biogeografice.....7
3. Adăugarea în baza de date Natura 2000 a siturilor recomandate/solicitate de către Comisia Europeană.....12
4. Completarea bazei de date Natura 2000 cu informațiile referitoare la specii/habitate din Directiva Habitate solicitate în cadrul seminariilor biogeografice.....25
5. Realizarea formularelor standard atât pentru siturile noi introduse în rețeaua Natura 2000 cât și pentru siturile deja existente la care au fost adăugate/modificate informații.....35

Etapa 1. Participarea la seminariile biogeografice. Punerea în practică a deciziilor Comisiei Europene ca urmare a seminariilor biogeografice

1.Descriere generală – necesitatea studiului

Ca stat membru al Uniunii Europene începând cu 01.01.2007 România a avut obligația de a constitui rețeaua ecologică Natura 2000, respectiv de a desemna siturile de importanță comunitară și ariile de protecție specială avifaunistică. În acest sens, prin *OM 776/2007 privind declararea siturilor de importanță comunitară, ca parte integrantă a rețelei ecologice Natura 2000 în România*, abrogat și înlocuit prin *OM 1964/2007 privind instituirea regimului de arie naturală protejată a siturilor de importanță comunitară, ca parte integrantă a rețelei ecologice europene Natura 2000 în România* a fost adoptată lista siturilor de importanță comunitară, listă care însoțită de formularele standard și hărțile cu localizarea a fost transmisă Comisiei Europene în cursul lunii iunie 2007.

În cadrul procesului de evaluare a siturilor de importanță comunitară de către reprezentanții Comisiei Europene, în cursul acestui an vor avea loc seminariile biogeografice, respectiv procesul de negociere a acestor situri între țara noastră și Comisia Europeană, proces la care vor participa ca invitați și reprezentanți ai organizațiilor neguvernamentale și experți independenți.

Având în vedere faptul că pentru organizarea seminariilor biogeografice Comisia Europeană a propus ca perioadă intervalul 9 – 12 iunie a.c., timpul necesar pregătirii documentațiilor este foarte scurt, România riscând să fie nepregătită pe anumite domenii. Astfel, pentru ca România să evite acest lucru, precum și datorită faptului că în perioada desemnării siturilor de importanță comunitară colaborarea cu ONG-urile a fost dificilă, este necesară pregătirea serioasă a argumentării de către MMDD pentru fiecare specie sau habitat în parte, ținând cont și de faptul că răspunsurile la diferite observații ale reprezentanților CE și ONG-urilor trebuie dat pe loc.

În cadrul studiului trebuie să se realizeze: modificarea interfetei de vizualizare a bazei de date Natura 2000 în vederea susținerii seminariilor biogeografice; realizare de analize, care să fie făcute pe fiecare tip de habitat și pe fiecare specie, pentru fiecare regiune biogeografică în parte;

totodată aceste analize trebuie să conțină și o evaluare a suprafețelor siturilor, respectiv procentul din sit acoperit de habitatul/specia respectivă; Analizarea speciilor/habitatelor la nivelul listei de referință; Analizarea speciilor/ habitatelor cu prezenta incertă; analiza tuturor comentariilor făcute în procesul de selecție și desemnare a siturilor de importanță comunitară, precum și a celor făcute ulterior acestui proces; participarea la seminariile biogeografice, în care specialiștii pe principalele grupuri taxonomice vor însoți reprezentanții MMDD; pregătirea formularelor standard Natura 2000 pentru noi situri care vor trebui incluse în rețeaua Natura 2000 ca urmare a solicitărilor Comisiei Europene; completarea siturilor Natura 2000 existente cu specii și habitate conform solicitărilor Comisiei europene; completarea bazei de date Natura 2000 cu toate informațiile solicitate; corectarea limitelor siturilor Natura 2000 în scopul eliminării potențialelor erori; pregătirea anexelor necesare elaborării unui noi act normativ.

Toate rezultatele trebuie să se integreze cu baza de date Natura 2000, precum și cu alte date și informațiile disponibile din alte studii/proiecte din toate punctele de vedere (de ex. vector, raster etc.). Componentele IT din cadrul studiului vor fi instalate la sediului Ministerului Mediului și Dezvoltării Durabile pe un server pus la dispoziție pe care se află instalate aplicații pentru managementul bazelor de date cu referință spațială SQL Server, ARCSDE și ARCIMS, precum și baza de date Natura 2000, ce vor trebui configurate și programate pentru introducerea, vizualizarea datelor și tipărirea pe hârtie și în format electronic a formularelor standard Natura 2000, precum și a diferitelor rapoarte necesare participării la seminariile biogeografice sau necesare transiterii către Comisia Europeană. Executantul va realiza o copie de siguranță a bazei de date Natura 2000 (ambele componente: non-spatiala și spațiala) care va funcționa în oglindă la sediul acestuia.

2. Asigurare consultanței de specialitate pentru reprezentanții MMDD pe durata seminariilor biogeografice.

Activitățile desfășurate pe perioada desfășurării seminariilor biogeografice:

II.1 Asistență științifică acordată reprezentanților MMDD pentru clarificarea situației speciilor/habitatelor din lista standard și a prezenței lor în siturile SCI Natura 2000.

II.2 Realizarea de material tipărit cu informații pentru fiecare habitat/specie la nivelul fiecărei regiuni biogeografice.

II.3 Pre-seminar de trei zile pentru instruirea reprezentanților MMDD de către experții în vederea participării la seminariile biogeografice.

II.1 Asistență științifică acordată reprezentanților MMDD pentru clarificarea situației speciilor/habitatelor din lista standard și a prezenței lor în siturile SCI Natura 2000.

Ministerul Mediului și Dezvoltării Durabile (MMDD) împreună cu Comisia Europeană a mandatat un număr de experți pentru habitate/specii pentru a participa la seminariile biogeografice și pentru a oferi asistență științifică reprezentanților MMDD care urmau să reprezinte poziția României (Lista experților aprobați este prezentată în anexa). Delegația MMDD care a reprezentat poziția guvernului a fost compusă din trei reprezentanți: Ciubuc Florina, Smaranda Samad John și Mănoiu Mihail Lucian.

Experții au oferit reprezentanților MMDD informațiile/argumentele științifice necesare susținerii poziției guvernului în seminariile biogeografice unde își exprimau pozițiile și reprezentanții Biodiversity Topin Center ai ONG urilor precum și experții angajați de Comisia Europeană.

Pregătirea seminariilor biogeografice a constat din analizarea informației și prezentarea ei într-un format cât mai concentrat astfel încât să poată fi folosite în contextul seminariilor biogeografice care impun un timp de răspuns extrem de scurt.

Specialiștii din cadrul proiectului împreună cu reprezentanții MMDD au definit forma în care informația va fi structurată în vederea folosirii ei în cadrul seminariilor biogeografice.

Analiza trebuia sa fie disponibilă pentru fiecare habitat/specie pe fiecare regiune într-un format cât mai compact în care să fie afișate toate analizele și comentariile echipei care reprezenta România la seminariile biogeografice.

A fost dezvoltată un modul pentru prezentarea analizelor făcute de specialiști într-o forma conformă cu cerințele de prezentare în cadrul seminariilor geografice. In figura 2.1și figura 2.2 este prezentat modul în care informația este afișată în pagina web .

Figura 2.1 Afișarea analizelor în vederea utilizării în cadrul seminariilor biogeografice (habitatele în bioregiunea Alpină).

Natura 2000

Utilizator: **Ion Grigoras** - (administrator)

[CITEȘTE](#) [Siteuri Anale Informatii utile](#) [Utilizatori](#) [Votare](#) [Preluare](#) [Incarcare](#) [Conversie](#) [access](#) [Deconecteaza](#) [Dos](#) [actualizeaza](#) [valideaza](#) [verifica](#)
[limite](#) [limite](#) [sitecode](#) [BD oficiala](#) [automat](#) [virgula](#)

Listare Comentarii pentru HABITATE in BIOREGIUNEA ALPINA

nr.	BG	Cod	Nume	Comentariu	Autor	Data
1	A	3150	Natural eutrophic lakes with Magnopotamion or Hydrocharition-type vegetation	Ref. list: X Nb. Sites: 2 Area: 553 Comment: Prel concl:	Comisia Europeana	2008-05-20 12:21:00
2	A	3150	Natural eutrophic lakes with Magnopotamion or Hydrocharition-type vegetation	Din suprafetele existente pentru habitatul 3150 in bioregiunea Alpină, un procent de 60% este inclus in SCI -urile din bioregiune. Pentru citarile din literatura mai vechi, statiunile trebuie confirmate, mai ales avand in vedere puternica influenta antropica asupra acestui habitat.	Mihailescu Simona	2008-06-03 22:08:00
3	A	3150	Natural eutrophic lakes with Magnopotamion or Hydrocharition-type vegetation	centrul de maxima raspandire se afla in continental, stepic procent mic in alpin (sub 1% din suprafata la niv national)	Ciubuc Florina	2008-06-07 12:12:00
4	A	3220	Alpine rivers and the herbaceous vegetation along their banks	Ref. list: X Nb. Sites: 22 Area: 13685 Comment: Not mentioned in HdR ; NP website suggests wider distribution – eg to NE of region CeRe suggest Apuseni Prel concl:	Comisia Europeana	2008-06-07 13:20:00
5	A	3220	Alpine rivers and the herbaceous vegetation along their banks	Habitatul 3220 este reprezentat in procent de 80% in SCI-uri din bioregiunea AL (un total de 22 SCI-uri, din care 11 numai in AL, celelalte situri avind suprafete atat in AL, cit si in CO). Habitatul este prezent cu preponderență in partea alpină a siturilor care se intind pe două regiuni biogeografice (AL si CO). In EUR 27, habitatul 3220 a fost echivalat cu CLAS.PAL 24.221, 24.222, sub aceste coduri, nu erau in Romania.Desi Gafta & Mountford (2008) au menționat aceleasi coduri, au fost de fapt echivalente cu CLAS. PAL. 54.1, așa cum sunt echivalate si in HdR (R5416, R5418, R5420, R5423). Acceptând aceste echivalări ale Gafta & Mountford (2008), habitatul este prezent in 24 situri. Atunci asocițiile vegetale sunt următoarele: Calamagrostietum pseudophragmitis Beldie 1967; Chrysosplenio alpini-Saxifragetum stellaris Pawl. et Walas 1949; Swertio punctatae-Saxifragetum stellaris Coldea (1995-1996) 1997; Philonotido-Calthetum laetae (Krajina 1933) Coldea 1991; Cardaminetum opizii Szafer et al. 1923; Caltho laetae-Ligularietum sibiricae Ștefan et al. 2000; Carici remotae-Calthaetum laetae Coldea (1972) 1978. Site-Owen-Canacheu (n2k): M-ții Căliman, M-ții Rarău, Defileul Mureșului (Toplița-Deda), Valea Gurghiului, Cheile Bicazului, M-ții Hășmașul Mare, M-ții Nemira M-ții Vrancei, Buzăului, M-ții Siriu, M-ții Ciucaș, Piatra Craiului Bucegi, M-ții Iezer – Păpușa, M-ții Făgăraș, Cozia, Cindrel, M-ții Latorței, M-ții Căpățâni, Parâng, Defileul Juiului, M-ții Retezat - Godeanu, M-ții Țarcu, Valea Cernei M-ții Banatului, Cheile Nerei – Beușnița, Semenic – Cheile Carașului M-ții Apuseni, Valea Sebeșului, Văile Ocoșului și Mogoșului, bazinele Râmeți și Runcu, Muntele Mare, Vlădeasa, M-ții Plopiș, Câmpiile Careiului, Ierului, Crișurilor M-ții Igniș, M-ții Maramureșului, M-ții Rodnei	Mihailescu Simona	2008-06-05 14:16:00
6	A	3220	Alpine rivers and the herbaceous vegetation along their banks	site-Owen-Canacheu: M-ții Căliman, M-ții Rarău, Defileul Mureșului (Toplița-Deda), Valea Gurghiului, Cheile Bicazului, M-ții Hășmașul Mare, M-ții Nemira M-ții Vrancei, Buzăului, M-ții Siriu, M-ții Ciucaș, Piatra Craiului Bucegi, M-ții Iezer – Păpușa, M-ții Făgăraș, Cozia, Cindrel, M-ții Latorței, M-ții Căpățâni, Parâng, Defileul Juiului, M-ții Retezat - Godeanu, M-ții Țarcu, Valea Cernei M-ții Banatului, Cheile Nerei – Beușnița, Semenic – Cheile Carașului M-ții Apuseni, Valea Sebeșului, Văile Ocoșului și Mogoșului, bazinele Râmeți și Runcu, Muntele Mare, Vlădeasa, M-ții Plopiș, Câmpiile Careiului, Ierului, Crișurilor M-ții Igniș, M-ții Maramureșului, M-ții Rodnei	Smaranda Samad John	2008-05-28 15:32:00
7	A	3220	Alpine rivers and the herbaceous vegetation along their banks	Centrul de maxima raspandire este in alpin. Alpinul este bine acoperit cu SCI, cu buna distributie geografica (min 60%)SUF; Apuseni este bine acoperit cu SCI. Referitor la NE - intentionam declararea unui SCI in NE zonei alpine in care vom include si habitatul 3220	Ciubuc Florina	2008-06-07 12:32:00

Figura 2.2 Afișarea analizelor în vederea utilizării în cadrul seminariilor biogeografice (Mamiferele din bioregiunea Alpină).

Natura 2000 - Windows Internet Explorer

http://localhost/N2000/list_com.php?bioreg=A&fiscom=t_aux_specii_comentariu&fisnume=taxonomy_mammal_x&taxon=M

Utilizator: **Ion Grigoras** - (administrator)

[CITESTE](#)
[Siteuri Analize](#) [Informatii utile](#) [Utilizatori](#) [Votare](#) [si](#) [Prehure](#) [limite](#) [Incarcare](#) [limite](#) [validare](#) [Conversie](#) [sitecode](#) [access](#) [Deconecteaza](#) [Dos](#) [actualizeaza](#) [BD oficiala](#) [valideaza](#) [automat](#) [verifica](#) [virgula](#)

Listare Comentarii pentru MAMIFERE in BIOREGIUNEA ALPINA

nr.	BG	Cod	Nume	Comentariu	Autor	Data
1	A	1306	Rhinolophus blasii	Ref. list: X Nb. Sites: 6 Population: 2-25 Comment: Red list & EMA : map of distribution; More sites in South of Carpathians and Western Carpathians ; Only one population in centre of Carpathians ? Prel concl: DISC[2] Conclusion not possible at this stage, to be discussed at the Seminar	Comisia Europeana	2008-06-08 20:56:00
2	A	1306	Rhinolophus blasii	Is present only in Piatra Craiului. The prezence must be confirmed in situ Trascău and also in all the sites from alpine region. Prezența în Alpin la ora actuală neconfirmată prin date recente - cu excepția citării din Piatra Craiului, punct izolat, cea mai estică citare din țară. A fost citat în situ Trascău, unde poate fi adăugat cu P?. În toate siturile din Alpin trebuie modificat astfel încât să apară cu P? - excepție Piatra Craiului./SUF	Alexandru Iftime	2008-06-08 21:42:00
3	A	1305	Rhinolophus euryale	Ref. list: X Nb. Sites: 8 Population: 19-100 Comment: Encyclopedic : in "Banat, Oltenia, Transilvania"; Red list & EMA : map of distribution; More sites in Western and South of Carpathians ? Prel concl: DISC	Comisia Europeana	2008-05-20 12:21:00
4	A	1305	Rhinolophus euryale	Acoperire în pSCI-uri în Alpin: probabil peste 75%; poate fi adăugat în 1 sit (Defileul Crișului Repede - Pădurea Craiului), sporind acoperirea la circa 80%-100% din populația din Alpin. În schimb includerea în pSCI Apuseni este în eroare: trebuie scos. Populațiile din sud sunt acoperite în cvasi-totalitate (vezi harta la Nagy et al., 2006). În SV ele sunt, dealtfel, predominant în Continental nu în Alpin. Zonele din SV țării (Banat, Oltenia) și în Transilvania sunt în cea mai mare parte în Continental și nu în alpin. Locațiile din Cartea Roșie sunt acoperite în cea mai mare parte iar prin includerea în situ Defileul Crișului Repede-Păd. Craiului vor fi acoperite în totalitate.	Alexandru Iftime	2008-06-06 13:44:00
5	A	1304	Rhinolophus ferrumequinum	Ref. list: X Nb. Sites: 17 Population: 14-100 Comment: Red list & EMA : map of distribution ~ in Carpathians and Dobrogea; More sites in South and West of Carpathians; Also present in Muntii Rodnei (see management plan) - North of Carpathians Prel concl: DISC	Comisia Europeana	2008-05-20 12:21:00
6	A	1304	Rhinolophus ferrumequinum	Acoperire în pSCI-uri în Alpin: circa 70% din populația din Alpin (estimată în principal după coloniile cavernicole). Mai poate fi adăugat în 2 situri în Alpin (Ferice-Plai, Peștera Tăușoare). Situl Peștera Tăușoare (în care specia este numeroasă) este în masivul Rodnei, ca și situ Munții Rodnei, în care însă specia este în nr. mic și nu apare în fiecare an (ar putea fi adăugat cu D). În V și SV majoritatea populațiilor sunt în situri (vezi harta la Nagy și colab., 2006)./IN MIN	Alexandru Iftime	2008-06-08 21:43:00
7	A	1303	Rhinolophus hipposideros	Ref. list: X Nb. Sites: 20 Population: 25-100 Comment: Red list : map of distribution; More sites in Carpathians Prel concl: DISC	Comisia Europeana	2008-05-20 12:21:00
8	A	1303	Rhinolophus hipposideros	Acoperire în Alpin în pSCI-uri: probabil circa 75% din populație. Poate fi adăugat în 4 pSCI-uri în Alpin (Bucegi, Pârâul Barlangos, Oituz-Ojdula [Cartea Roșie - Murariu, 2005], Vânători-Neamț [Iftime, I., comunicare 2006 la sesiunea științifică a Muz. Gr. Antipa]), sporind astfel acoperirea punctelor de pe harta din Cartea Roșie. Răspândirea în Carpați este discontinuă, existând zone de concentrare; acestea sunt majoritar incluse în pSCI-uri (vezi harta distribuției la Nagy și colab., 2006). În Cartea Roșie sunt citate și date din zone urbane (Brașov), ori în orașe nu s-au observat populații suficiente de mari ca să justifice măsuri de conservare. Was a recomandation from CE to not including the buildings./IN MIN	Alexandru Iftime	2008-06-08 21:45:00
9	A	1302	Rhinolophus mehelyi	Ref. list: Nb. Sites: Population: Comment: Prel concl:	Comisia Europeana	2008-05-20 12:21:00
10	A	1308	Barbastella barbastellus	Ref. list: X Nb. Sites: 14 Population: 19-100 Comment: Red list & EMA website : map of distribution; More sites in North and South of Carpathians Prel concl: DISC	Comisia Europeana	2008-05-20 12:21:00
11	A	1308	Barbastella barbastellus	Acoperire în Alpin: 80-100%; în N prezent în situ Rarău-Giumalău, singura locație din N Carpaților. În S prezent în mai multe situri. Răspândirea este discontinuă, nu poate fi introdus în situri în zonele dintre semnalările curente fără confirmarea prezenței. În Cartea Roșie citat în mai multe puncte, acoperita în pSCI-uri tota, prezența Bănești-Codlea, datarea (1962-1963) în zona autorizată, neconfirmată de Nagy et al. (2006)./Arantis	Alexandru Iftime	2008-06-08

Done Local intranet 100%

II.2 Realizarea de material tipărit cu informații pentru fiecare habitat/specie la nivelul fiecărei regiuni biogeografice.

Realizarea materialului tipărit era absolut necesar pentru prezentarea poziției guvernului în timpul alocat. În acest scop au fost tipărite pentru cele 5 regiuni biogeografice, analizele realizate pentru toate speciile și habitatele existente în fiecare bioregiune. Materialul tipărit este identic cu cel afișat în situl web care reprezintă rezultatul analizelor experților români. În tabelul 2.1 este prezentat modul în care au fost tipărite informațiile pentru fiecare habitat/specie la nivelul fiecărei regiuni biogeografice.

Tabelul 2.1 Informațiile pentru reptilele din bioregiunea Alpină

nr.	BG	Cod	Nume	Comentariu	Autor	Data
1	A	1219	Testudo graeca	Ref. list: Nb. Sites: Population: Comment: Prel concl:	Comisia Europeana	2008-05-20 12:21:00
2	A	1217	Testudo hermanni	Ref. list: Nb. Sites: 2 Population: 17~100 Comment: Presence in 2 sites Alp/Cont; Present in the Cont part of these sites ? Prel concl: ?	Comisia Europeana	2008-05-20 12:21:00
3	A	1217	Testudo hermanni	Doar in partea lor continentală	Grup N2000	2008-05-25 15:46:00
4	A	1220	Emys orbicularis	Ref. list: Nb. Sites: 1 Population: 0~2 Comment: Presence in one site Alp/Cont; Present in the Continental part of the site ? Prel concl: ?	Comisia Europeana	2008-05-20 12:21:00
5	A	1220	Emys orbicularis	In Tisa Superioara doar in partea continentală a sitului. Sustinem ca nu trebuie inclusa in lista de referinta in Alpin. Apare marginal, in cateva populatii (multe din ele sunt in sa in pSCI-uri daca se completeaza si acolo, majoritatea in sa cu D!) De sustinut ca e marginal in alpin (sub 1% din poulatia natională in Alpin) in situri unde poate fi trecut numai cu D. (de ex. la Poiana Stampei, vezi Strugariu si colab. 2007 - spun ca e).	Alexandru Iftime	2008-05-29 13:57:00
6	A	1279	Elaphe quatuorlineata	Ref. list: Nb. Sites: Population: Comment: Prel concl:	Comisia Europeana	2008-05-20 12:21:00
8	A	1298	Vipera ursinii	Ref. list: Nb. Sites: Population: Comment: Prel concl:	Comisia Europeana	2008-05-20 12:21:00
9	A	4121	* Vipera ursinii rakosiensis	Ref. list: Nb. Sites: 1 Population: 15~100 Comment: Presence in one site Alp (ROSCI0187) but located in Continental region on the map.; Also species noted as present in Cont region in the Ref list Prel concl: CD[3]	Comisia Europeana	2008-05-20 12:21:00

În anexa I sunt prezentate materialele tipărite care reprezintă poziția guvernului în cadrul seminariilor biogeografice și care au fost folosite atât de reprezentanții MMDD cât și de experții români pe durata seminariilor.

I.3 Pre-seminar de trei zile pentru instruirea reprezentanților MMDD de către experții în vederea participării la seminariile biogeografice.

Seminariile biogeografice au avut loc la Sibiu în perioada 9-12 Iunie. Agenda seminariilor este prezentată în anexa.

Pentru a fi pregătiți cât mai bine pe perioada seminariilor geografice și pentru a identifica speciile și habitatele care aveau probleme referitoare la acoperire și distribuție a fost organizat un pre-seminar .

Pre-seminarul a avut loc chiar înaintea seminariilor biogeografice în sala de consiliu a Agenției de Protecție a Mediului Sibiu. Această locație a asigurat o legătură internet de calitate necesară consultării bazei de date Natura2000.

Acest pre seminar era necesar deoarece pe perioada desfășurării proiectului PHARE „Implementation of Natura 2000 Network in Romania” nu a fost trimisă o nouă baza de date către Comisia Europeană care să completeze baza de date trimisă anterior.

Ca urmare un număr semnificativ de specii/habitate din directiva habitate care au fost între timp identificate ca fiind prezente în siturile deja existente nu apăreau în baza de date analizată de Biodiversity Topic Center.

Aceste specii cu probleme au fost identificate în cadrul pre seminarului și a fost construită argumentația pentru susținerea calificativului INSUFICIENT MINOR.

În timpul pre seminarului a fost tipărit materialul cu informații pentru fiecare habitat/specie la nivelul fiecărei regiuni biogeografice.

Pe acest material au fost stabiliți și care experți vor fi nominalizați de reprezentanții guvernului pentru a da explicații suplimentare pentru habitatele/speciile cu probleme.

În cadrul seminariilor biogeografice au fost analizate toate speciile și habitatele din Directiva Habitate existente în fiecare din cele 5 regiuni biogeografice.

Calificativul a fost acordat de reprezentanții Comisiei Europene după ce ascultau pozițiile tuturor părților participante (reprezentanții Biodiversity Topic Center, reprezentanții guvernului asistați de experți, reprezentanții NGO urilor, experți independenți angajați de Comisia Europeană.

În figura 2.3 sunt reprezentanții Comisiei Europene și ai Biodiversity Topic Center în figura 2.4 sunt Reprezentanții guvernului României și experți din proiect iar în figura 2.5 Experții anagajați de Comisia Europeană

La sfârșitul seminariilor biogeografice, reprezentanții Comisiei Europene au recomandat României un calendar de rezolvare a calificativelor acordate în cadrul seminariilor biogeografice. Calificativele sunt prezentate în tabelul 2.2

Pentru calificativele IN MIN și CD termenul de rezolvare a fost stabilit la sfârșitul lui septembrie 2008.

Pentru calificativul IN MOD reprezentanții Comisiei Europene au recomandat ca propunerile de situri noi să fie făcute doar după investigații prealabile în teren și au stabilit ca termen septembrie 2009 .

Figura 2.3 Reprezentanții Comisiei Europene



Figura 2.4 Reprezentanții guvernului României și experți din proiect



Figura 2.5 Experții anagajați de Comisia Europeană



Tabelul 2.2 Calificativele acordate în cadrul seminariilor biogeografice

Code	Semnificație	Acțiuni necesare
CD	Corectarea datelor	Data trebuie corectate / completate / șterse
SUF	Suficient	Nu este nevoie de situri suplimentare
IN MIN	Insuficient minor	Sunt necesare mai multe situri dar habitatul/specia este prezent în situri propuse deja pentru alte habitate/specii
IN MOD	Insuficient moderate	Unul sau câteva situri sunt necesare (sau poate extinderea unuia existent)
IN MAJOR	Insuficient major	Nu a fost propus nici un sit
Sci Res	Rezervă științifică	Nu poate fi stabilită o concluzie: trebuie investigații clarificări – interpretarea habitatului, prezență controversată, etc.
Marine reserve	Rezervă științifică datorată incertitudinii științifice despre habitatele și speciile din mediul marin.	
?	Prezență incertă în lista de referință. Necesită investigații, confirmare.	

3. Adăugarea în baza de date Natura 2000 a siturilor recomandate/solicitate de către Comisia Europeană

Datorită numărului destul de mare de situri noi care trebuie adăugate în baza de date și a recomandărilor făcute de reprezentanții Comisiei Europene de a desemna noi situri doar după confirmarea în teren a prezenței speciei/habitatului, precum și necesitatea consultării factorilor de decizie, în anul 2008 a fost posibilă doar realizarea listei cu siturile potențiale. Urmază ca pe parcursul anului 2009 să fie investigate în teren speciile /habitatele

Lista siturilor potențiale care ar putea rezolva calificativul IN MOD pentru o anumită specie/habitat a fost făcută pe baza informațiilor existente în literatură.

Trasarea limitelor pentru siturile propuse a fost făcută în funcție de sursele de informații disponibile.

În tabele următoare sunt prezentate Habitatele/speciile care au obținut calificativul IN MOD precum și lista siturilor propuse pentru rezolvarea acestor calificative

Habitatele forestiere care au obținut calificativul IN MOD sunt prezentate în tabelul 3.1. Propunerile de situri necesare pentru rezolvarea acestui calificativ sunt prezentate în tabelul 3.2

Tabelul 3.1 Habitatele forestiere care au obținut calificativul IN MOD

CODE	P	HABITAT TYPE	Reference list	MS	Conclusion	Comments	Bioreg
9130		Asperulo-Fagetum beech forests	X	RO	IN MOD		continental
91E0	*	Alluvial forests with <i>Alnus glutinosa</i> and <i>Fraxinus excelsior</i> (Alno-Padion, Alnion incanae, Salicion albae)	X	RO	IN MOD	Rivers in NE	continental
91I0	*	Euro-Siberian steppe woods with <i>Quercus</i> spp.	X	RO	IN MOD	NE, Transylvania & near the Danube	continental
91Y0		Dacian oak & hornbeam forests	X	RO	IN MOD	Also include sites transferred from 9160	continental
91V0		Dacian Beech forests (<i>Symphyto-Fagion</i>)	X	RO	IN MOD G	Especially to N & E	alpin
9410		Acidophilous <i>Picea</i> forests of the montane to alpine levels (<i>Vaccinio-Piceetea</i>)	X	RO	IN MOD G	N Carpathians linked to additional sites for large carnivores	alpin
91M0		Pannonian-Balkan turkey oak –sessile oak forests	X	RO	IN MOD G	Especially Transylvania & S of the Carpathians	continental

Tabelul 3.2 Propuneri de situri care rezolvă calificativul IN MOD pentru habitatele din tabelul 3.1

Denumire SCI	Suprafață (ha)	Localizare administrativă	Localizare dpv a administrației silvice
Platforma Cotmeana			
Pădurea Mamu-Dobrușa (Dealurile Drăgășaniului)			
Pădurile Perișor-Târnavă-Tencănu-Mărăcine			
Pădurea Verbicioara			
Muntele Șes			
Codrii Seculari de la Strâmbu Băiuț	2.2460 ha	Consiliul local Strâmbu Băiuț	OS Strâmbu Băiuț (UP. I, UP II, UP III)
Groșii Țibleș			
Obcinele Bucovinei	Identic cu SPA		

Habitatele de pășune care au obținut calificativul IN MOD sunt prezentate în tabelul 3.3. Propunerile de situri necesare pentru rezolvarea acestui calificativ sunt prezentate în tabelul 3.4

Tabelul 3.3 Habitatele de pajiști care au obținut calificativul IN MOD

CODE	P	HABITAT TYPE	Reference list	MS	Conclusion	Comments	Bioreg
6210		Semi-natural dry grasslands and scrubland facies on calcareous substrates (Festuco Brometalia) (*important orchid sites)	X	RO	IN MOD	Especialy Transylvania	continental
6240	*	Sub-Pannonic steppic grassland	X	RO	IN MOD		continental
62C0	*	Ponto-Sarmatic steppes	X	RO	IN MOD G	Especialy to NE	continental
6410		Molinia meadows on calcareous, peaty or clayey-silt-laden soils (Molinion caeruleae)	X	RO	IN MOD		continental
6440		Alluvial meadows of river valleys of the <i>Cnidion dubii</i>	X	RO	IN MOD G	Transylvania	continental
6510		Lowland hay meadows (<i>Alopecurus pratensis</i> , <i>Sanguisorba officinalis</i>)	X	RO	IN MOD	Linked to 6440	continental
6520		Mountain hay meadows	X	RO	IN MOD G	North east	alpin

Tabelul 3.4 Propuneri de situri care rezolvă calificativul IN MOD pentru habitatele din tabelul 3.3

Denumire SCI	Suprafață (ha)	Localizare administrativă
Depresiunea Sibiului		
Vălenii de Mures		de la Vălenii de Mures, Iernut, Zau de Câmpie, Gurghiu, dealul Viilor, Lăpușna, valea „Creanga Albă”, Reghin, Cașva și până la Păuloaia
Suharău – Darabani		
Obcinele Bucovinei	Identic cu poligonul pt SPA	

Tabelul 3.5 Lista speciilor de plante care au obținut calificativul IN MOD

CODE	P	Specia	Calificativ	Comentarii	Bioregiune
1617		Angelica palustris	IN MOD G	Transylvania	continental
4068		Adenophora lilifolia	IN MOD G	In North	continental
4091		Crambe tataria	IN MOD G	South of Transylvania	continental
4097		Iris aphylla ssp. hungarica	IN MOD	NGO proposals in Transylvania	continental

Tabelul 3.6 Propuneri de situri care rezolvă calificativul IN MOD pentru speciile din tabelul 3.5

Denumire SCI	Suprafață (ha)	Localizare administrativă
Depresiunea Sibiului		
Obcinele Bucovinei	Identic cu poligonul pt SPA	

Tabelul 3.7 Lista speciilor de vertebrate care au obținut calificativul IN MOD și siturile propuse pentru rezolvarea acestui calificativ

Nota. EXT. înseamnă extinderea unui sit existent. Siturile pot fi date prescurtat.

Cod	Specia	Bioreg.	Situri propuse	Surse
	AMFIBIENI			
1166	<i>Triturus cristatus</i>	Continental	Buftera, Brebu, Moreni, Cernica, Letca, Măgura-Tg Ocna, Someș mediu, Siret mediu, Păd. Dragomirna, Păd. Botoșani, Păd. Roman-Bârnova, Păd. și pajiștile Pod. Central Moldovenesc, Coasta Iașilor, Păd. și lacul Mărgineni, Pădurea Neagră-Alac, Făgăraș ext, Cușma ext., ext. Călimani Gurghiu, ext. Sighișoara	Covaciu-Marcov et al., 2003 (Păd. Neagră-Alac), Ghira et al., 2002 (Someș mediu, extensii Cușma, Sighișoara, Călimani-Gurghiu); Ghiurcă et al., 2006 (Siret mediu), Cogălniceanu et al., 2000 (Siret inferior, Căldărușani, Cernica), date teren Iftime (Letca, Măgura-Tg. Ocna, Făgăraș ext.), date teren Pop D. (Breb, Moreni), date teren Ciofleac V. (Buftera), date Gherghel I. (Păd. Dragomirna, Păd. Botoșani, Păd. Roman-Bârnova, Păd. și pajiștile Pod. Central Moldovenesc, Coasta Iașilor, Păd. și lacul Mărgineni)
2001	<i>Triturus montandoni</i>	Alpin	Glodeasa ext., Făgăraș ext., Obcinele Bucovinei, Borca, M. Gosmani, Pd. și lacul Cuiejdel	Date teren A. Iftime (Făgăraș ext.), D. A. Pop (Glodeasa ext.), I. Gherghel (restul)
1188	<i>Bombina</i>	Continental	Buftera, Cernica, Letca, Valea	Covaciu-Marcov et al., 2003

	<i>bombina</i>		David ext., Păd. Dragomirna, Păd. Botoșani, Păd. Roman-Bârnova, Păd. și pajiștile Pod. Central Moldovenesc, Coasta Iașilor Păd. și lacul Mărgineni, Siret mediu, Pădurea Neagră-Alac, Someș mediu, Siret mediu, Mureș mediu,	(Păd. Neagră-Alac), Ghira et al., 2002 (Someș mediu, Mureș mediu) Ghiurcă et al., 2006 (Siret mediu), Cogălniceanu et al., 2000 (Cernica), date teren Iftime (Letca), date teren Pop D. (Brebu, Moreni), date teren Cioflec V. (Buftea), date Gherghel I. (Păd. Dragomirna, Păd. Botoșani, Păd. Roman-Bârnova, Păd. și pajiștile Pod. Central Moldovenesc, Coasta Iașilor, Păd. și lacul Mărgineni)
		Panonic	Bazin Teuz (Bombina-panonic), Extensie Criș Alb	Ghira et al., 2002, Covaciu-Marcov et al., 2006 (ambele surse pt ambele situri)
		Stepic	Lunca inf. Siret, Extensie Oltenița-Mostiștea-Chiciu, Căldărușani, Cernica, Lunca Ialomiței, Bordușani-Borcea	Cogălniceanu et al., 2000 (Siret inferior, Căldărușani, Cernica), Iftime, date teren (extensie Oltenița-Mostiștea-Chiciu, Bordușani-Borcea), Gherghel I, date pers. (Lunca Ialomiței)
1193	<i>Bombina variegata</i>	Alpin	Glodeasa ext., Făgăraș ext., Obcinele Bucovinei, Borca, M. Gosmani, Pd. si lacul Cuiejdel	Date teren Pop D. (Glodeasa), Iftime A (Făgăraș ext.), I. Gherghel (restul).
		Continental	Brebu, Moreni, Pădurea Neagră-Alac, Măgura-Tg Ocna, Someș mediu, Păd. Dragomirna, Păd. Botoșani, Păd. Roman-Bârnova, Păd. și pajiștile Pod. Central Moldovenesc, Coasta Iașilor, Păd. și lacul Mărgineni, Cărbunești-Gilort, Siret mediu, Geoagiu, Cușma ext., Ext. Călimani Gurghiu, Ext. Sighișoara	Covaciu-Marcov et al., 2003 (Păd. Neagră-Alac), Ghira et al., 2002 (Someș mediu, Geoagiu, ext. Călimani Gurghiu), Ghiurcă et al., 2006 (Siret mediu), Fuhn 1960 (Cărbunești-Gilort, ext. Sighișoara), date teren D. Po. (Brebu, Moreni), date I. Gherghel (Păd. Dragomirna, Păd. Botoșani, Păd. Roman-Bârnova, Păd. și pajiștile Pod. Central Moldovenesc, Coasta Iașilor, Păd. și lacul Mărgineni)
	REPTILE			
1217	<i>Testudo hermanni</i>	Continental	Vânju Mare, Stârmina ext.. Jiana, +DATE ONG ?	Fuhn & Vancea, 1961 (Stârmina), Cruce & Șerban 1972 (restul)
1220	<i>Emys orbicularis</i>	Continental	Brebu, Cernica, Vulcani Noroiși ext., Extindere Braț Măcin, Someș mediu, Siret mediu, Păd. Dragomirna, Păd. Botoșani, Păd. Roman-Bârnova, Păd. și pajiștile Pod. Central Moldovenesc	Fuhn & Vancea, 1961 (Cernica), Ghira et al., 2002 (Someș mediu), Ghiurcă et al., 2006 (Siret mediu), date teren D. Pop (Brebu), date teren Iftime A. (Vulcani Noroiși ext., Braț Măcin ext.), date I. Gherghel (Păd. Dragomirna, Păd. Botoșani, Păd. Roman-Bârnova, Păd. și pajiștile Pod. Central Moldovenesc)
1279	<i>Elaphe quatuorlineata</i>	Continental	Vulcani Noroiși ext.	Țibu & Strugariu 2007
1298	<i>Vipera ursinii</i> (V. u. moldavica și	Continental	Valea David ext.	Strugariu et al 2008

	<i>V. u. renardi</i>)			
	MAMIFERE			
1323	<i>Myotis bechsteini</i>	Continental	Date ONG?	
1324	<i>Myotis myotis</i>	Continental	Someș mediu	Nagy et al. 2006
1304	<i>Rhinolophus ferrumequinum</i>	Continental	Someș mediu; +Date ONG?	Nagy et al. 2006
1303	<i>Rhinolophus hipposideros</i>	Continental	Someș mediu, extensie Grădiștea-Cioclovina	Nagy et al. 2006
1305	<i>Rhinolophus euryale</i>	Continental	Date ONG?	
1335	<i>Spermophilus citellus</i>	Continental	Vulcani Nor. ext., Letca, extensie Gura Vedei-Șaica-Slobozia	Date teren Iftime A.
		Panonic	DATE ONG ?	
		Stepic	Straja-Cumpăna (popândăi Canal D-MN)	Date teren Iftime A.
2609	<i>Mesocricetus newtoni</i>	Stepic	DATE ONG ?	
2633	<i>Mustela eversmannii</i>	Panonic	DATE ONG ?	
2635	<i>Vormela peregusna</i>	Stepic	Straja-Cumpăna (popândăi Canal D-MN)	Date teren Iftime A.
1355	<i>Lutra lutra</i>	Alpin	DATE ONG ?	
		Continental	DATE ONG ?	
1352	<i>Canis lupus</i>	Alpin	Făgăraș ext., Obcinele Bucovinei, Borca, M. Gosmani	Date ICAS
		Continental	Obcinele Bucovinei, M. Gosmani, extensii Călimani-Gurghiu, Sighișoara-Târnava Mare, Grădiștea-Cioclovina	Date ICAS
		Stepic	Extensii Dumbrăveni-Urluia-Vederoasa, Canaraua Fetei-Iortmac	Date ICAS
1354	<i>Ursus arctos</i>	Alpin	Brebu, Glodeasa ext., Făgăraș ext., Obcinele Bucovinei, Borca, M. Gosmani	Date ICAS
		Continental	Obcinele Bucovinei, M. Gosmani, extensii Călimani-Gurghiu, Sighișoara-Târnava Mare, Grădiștea-Cioclovina	Date ICAS
1361	<i>Lynx lynx</i>	Alpin	Făgăraș ext., Obcinele Bucovinei, Borca, M. Gosmani	Date ICAS
		Continental	Obcinele Bucovinei, M. Gosmani, extensii Călimani-Gurghiu, Sighișoara-Târnava Mare, Grădiștea-Cioclovina	Date ICAS
	PEȘTI			
2484	<i>Eudontomyzon mariae</i>	alpin	-de lărgit aria sitului Vânători-Neamț spre vest pentru a include mai mulți afluenți ai râului Moldova (limita nordică: x 565508, y 643647 limita sudică: x 64746, y 622219)	Botnariuc N. & Tatole Viorica, Ed. (2005). Cartea Roșie a vertebratelor din România. Academia Română, București: 215
2485	<i>Eudontomyzon vladkovi</i>	continental	-de adăugat în situl Lunca Timișului și prelungit acest sit	Bănărescu P. (1994). The present-day conservation status of the

			pe cursul râului Timiș, în amonte, până în dreptul localității Lugoj	freshwater fish fauna of Romania. Ocrot. Nat. și a Med. Înconj., 38, 1: 1-16.
1130	Aspius aspius	continental	-s-a adăugat în siturile: Oltul Mijlociu-Cibin-Hârtimbaciu Pădurea Zamostea-Lunca Râpa Lechința, care propunem a se prelungi pe cursul râului Mureș, în aval, până la confluența cu Valea Luncilor	Trifonov G. et al. (2004). Observații asupra evoluției ihtiofaunei Țării Făgărașului în perioada 1950-2003. Studia Universitatis, vol.14: 63-66 Battes K. et al. (2005). Fish community and the ecological status in the Siret catchment area. Universitatea din Bacău, Studii și Cercetări, Biologie. Hamar J. & Sárkány-Kiss A., Ed. (1995). The Maros/Mureș River Valley. A study of the geography, hydrobiology and ecology of the river and its environment. TISCIA monograph series, Szolnok-Szeged-Târgu Mureș: 225-235
1138	Barbus meridionalis	continental	-s-a adăugat în situl Cușma -de prelungit situl Cheile Nerei-Beușnișa, pe cursul râului Nera în aval, până la graniță	Davideanu G. et al. (2006). Data concerning the fish communities of the upper Bistrita river. Acta Ichth. Romanica, I: 75-83 Oțel V. (2008). Obs. personale
1124	Gobio albipinnatus	continental	-s-a adăugat în situl Crișul Negru (continental și panonic) -de adăugat în situl Defileul Crișului Negru -de prelungit siturile: Corabia-Turnu Măgurele, pe cursul Dunării, 10 km. în amonte de actualul sit și 10 km. în aval Defileul Mureșului Inferior, în aval, până la bioregiunea Panonică	Sárkány-Kiss A. & Hamar J., Ed. (1997). The Criș/Körös River Valley. A study of the geography, hydrobiology and ecology of the river and its environment. TISCIA monograph series, Szolnok-Szeged-Târgu Mureș: 301-326. Oțel V. (2007). Atlasul peștilor din Rzervația Biosferei Delta Dunării. Editura C.I.T.D.D. Tulcea: 177-179 Hamar J. & Sárkány-Kiss A., Ed. (1995). The Maros/Mureș River Valley. A study of the geography, hydrobiology and ecology of the river and its environment. TISCIA monograph series, Szolnok-Szeged-Târgu Mureș: 225-235
2511	Gobio kessleri	continental	-s-a adăugat în siturile: Comana	Meșter Lotus, Crăciun N., Aioanei F. & Ureche D. (2003). Research on the fish fauna in the Argeș,

			<p>Lunca Buzăului</p> <p>Râul Tur</p> <p>Semenic-Cheile Carașului</p> <p>Tisa Superioară</p> <p>-de prelungit situl Cheile Nerei-Beușnița, pe cursul râului în aval, până la graniță</p>	<p>Neajlov, Sabar, Ialomița, Dâmbovița and Colentina River Basins. Universitatea din Bacău, Studii și Cercetări, Biologie, 8: 140-153.</p> <p>Ureche D., Battes K. W., Pricope F. & Stoica I. (2004). Prospective monitoring of fish communities from Buzău River's Basin. Anal. Șt. Ale Univ. "Al. I. Cuza din Iași", Biol. Animală, Tom L: 229-243.</p> <p>Botnariuc N. & Tatole Viorica, Ed. (2005). Cartea Roșie a vertebratelor din România. Academia Română, București: 215-256</p> <p>Oțel V. (2008). Observații personale</p> <p>Harka A., Bănărescu P. (1999). Fish fauna of the Upper Tisa: 439-454</p> <p>Oțel V. (2008). Obs. personale</p>
2522	<i>Pelecus cultratus</i>	continental	<p>- de adăugat în situl Gura Vedei-Șaica-Slobozia</p> <p>-de prelungit situl Corabia-Turnu Măgurele, pe cursul Dunării, 10 km. în amonte de actualul sit și 10 km. în aval</p>	<p>Oțel V. (2007). Atlasul peștilor din Rzervația Biosferei Delta Dunării. Editura C.I.T.D.D. Tulcea:240-242</p>
1134	<i>Rhodeus sericeus amarus</i>	continental	<p>-de prelungit siturile: Corabia-Turnu Măgurele, pe cursul Dunării, 10 km. în amonte de actualul sit și 10 km. în aval</p> <p>Cheile Nerei-Beușnița, pe cursul râului în aval, până la graniță</p> <p>-de adăugat în siturile: Tisa Superioară</p> <p>Valea Izei-Dealul Solovan</p> <p>Pădurea Zamostea-Lunca</p>	<p>Oțel V. (2007). Atlasul peștilor din Rzervația Biosferei Delta Dunării. Editura C.I.T.D.D. Tulcea:243-246</p> <p>Oțel V. (2008). Obs. Personale.</p> <p>Harka A., Sallai Z. & Wilhelm S. (2004). Modificări intervenite în ihti fauna bazinului Tisei. Studia Universitatis Vasile Goldiș Arad, Seria Științele Vieții, 14: 43-47.</p> <p>Ardelean G. & Béres I. (2000). Fauna de vertebrate a Maramureșului. Ed. Dacia, Cluj-Napoca: 64-95.</p> <p>Battes K. et al. (2005). Fish community and the ecological status in the Siret catchment area. Universitatea din Bacău, Studii și Cercetări, Biologie.</p>

2533	Cobitis elongata	continental	-de prelungit situl Cheile Nerei-Beușnișa, pe cursul râului Nera în aval, până la graniță	Botnariuc N. & Tatole Viorica, Ed. (2005). Cartea Roșie a vertebratelor din România. Academia Română, București: 238
1145	Misgurnus fossilis	continental	-s-a adăugat în siturile: Crișul Negru (bioreg. Cont.) Defileul Mureșului Lacul Știucilor-Sic-Puini-Valea Legiilor -de prelungit situl Corabia-Turnu Măgurele, pe cursul Dunării, 10 km. în amonte de actualul sit și 10 km. în aval	Sárkány-Kiss A. & Hamar J., Ed. (1997). The Criș/Körös River Valley. A study of the geography, hydrobiology and ecology of the river and its environment. TISCIA monograph series, Szolnok-Szeged-Târgu Mureș: 301-326. Hamar J. & Sárkány-Kiss A., Ed. (1995). The Maros/Mureș River Valley. A study of the geography, hydrobiology and ecology of the river and its environment. TISCIA monograph series, Szolnok-Szeged-Târgu Mureș: 225-235 Oțel V. (2002). Observații personale teren Oțel V. (2007). Atlasul peștilor din Rzervația Biosferei Delta Dunării. Editura C.I.T.D.D. Tulcea: 255-257
1157	Gymnocephalus schraetzer	continental	-s-a adăugat în situl Râul Prut -de prelungit situl Corabia-Turnu Măgurele, pe cursul Dunării, 10 km. în amonte de actualul sit și 10 km. în aval -De adăugat în situl Lunca Timișului	Botnariuc N. & Tatole Viorica, Ed. (2005). Cartea Roșie a vertebratelor din România. Academia Română, București: 215-256 Oțel V. (2007). Atlasul peștilor din Rzervația Biosferei Delta Dunării. Editura C.I.T.D.D. Tulcea: 312-314 Oțel V. (2008). Observații personale teren
1160	Zingel streber	continental	-de prelungit situl Corabia-Turnu Măgurele, pe cursul Dunării, 10 km. în amonte de actualul sit și 10 km. în aval -de adăugat în situl Ciuperceni-Desa <i>Obs: Pe Mureș există situl Defileul Mureșului. In alte locuri pe râu prezența actuală este incertă</i>	Oțel V. (2007). Atlasul peștilor din Rzervația Biosferei Delta Dunării. Editura C.I.T.D.D. Tulcea: 318-320 <i>Hamar J. & Sárkány-Kiss A., Ed. (1995). The Maros/Mureș River Valley. A study of the geography, hydrobiology and ecology of the river and its environment. TISCIA monograph series, Szolnok-Szeged-Târgu Mureș: 225-235</i>
1159	Zingel zingel	continental	-s-a adăugat în situl Brațul Măcin -de prelungit situl Corabia-Turnu Măgurele, pe cursul Dunării, 10 km. în amonte de actualul sit și 10 km.	Oțel V. (2007). Atlasul peștilor din Rzervația Biosferei Delta Dunării. Editura C.I.T.D.D. Tulcea: 321-323

			<p>în aval -de adăugat în situl Ciuperceni-Desa -de adăugat în situl Ciuperceni-Desa</p> <p><i>Obs: Pe Mureș există situl Defileul Mureșului. In alte locuri pe râu prezența actuală este incertă</i></p>	<p><i>Hamar J. & Sárkány-Kiss A., Ed. (1995). The Maros/Mureș River Valley. A study of the geography, hydrobiology and ecology of the river and its environment. TISCIA monograph series, Szolnok-Szeged-Târgu Mureș: 225-235</i></p>
1130	Aspius aspius	steppic	-de creat SCI nou pe râul Siret, care coincide cu suprafața SPA-ului Lunca Siretului Inferior	Battes K. et al. (2005). Fish community and the ecological status in the Siret catchment area. Universitatea din Bacău, Studii și Cercetări, Biologie.
1124	Gobio albipinnatus	steppic	-de creat SCI nou pe râul Siret, care coincide cu suprafața SPA-ului Lunca Siretului Inferior	Battes K. et al. (2005). Fish community and the ecological status in the Siret catchment area. Universitatea din Bacău, Studii și Cercetări, Biologie.
2511	Gobio kessleri	steppic	-de creat SCI nou pe râul Siret, care coincide cu suprafața SPA-ului Lunca Siretului Inferior	Battes K. et al. (2005). Fish community and the ecological status in the Siret catchment area. Universitatea din Bacău, Studii și Cercetări, Biologie.
1134	Rhodeus sericeus amarus	steppic	<p>-de adăugat în situl Valea Călmățuiului</p> <p>-de creat SCI nou pe râul Siret, care coincide cu suprafața SPA-ului Lunca Siretului Inferior</p>	<p>Bănărescu P. (1964). Fauna Republicii Populare Române, Pisces-Osteichthyes, Vol. XIII. Ed. Acad. R.P.R., București: 422-426</p> <p>Battes K. et al. (2005). Fish community and the ecological status in the Siret catchment area. Universitatea din Bacău, Studii și Cercetări, Biologie.</p>
1149	Cobitis taenia	steppic	<p>-s-a adăugat în siturile: Lunca Buzăului (Continental și Stepic)</p> <p>Pădurea Merișor-Cotul Zătuanelui</p> <p>Valea Călmățuiului</p> <p>-de creat SCI nou pe râul Siret, care coincide cu suprafața SPA-ului Lunca Siretului Inferior</p>	<p>Ureche D., Battes K. W., Pricope F. & Stoica I. (2004). Prospective monitoring of fish communities from Buzău River's Basin. Anal. Șt. Ale Univ. "Al. I. Cuza din Iași", Biol. Animală, Tom L: 229-243.</p> <p>Battes K. W., Pricope F., Ureche D. & Stoica I. (2004). Ichthyofauna status in the Siret catchment area, with emphasis on the effect of the January 2001 pollution. Anal. Șt. ale Univ. "Al. I. Cuza din Iași", Biol. Animală, Tom LI: 123-144.</p> <p>Oțel V. (2007). Atlasul peștilor din RBDD: 250-252</p> <p>Battes K. et al. (2005). Fish community and the ecological</p>

				status in the Siret catchement area. Universitatea din Bacău, Studii și Cercetări, Biologie.
1145	Misgurnus fossilis	steppic	-de adăugat în situl Valea Călmățuiului -de creat SCI nou pe râul Siret, care coincide cu suprafața SPA-ului Lunca Siretului Inferior	Oțel V. (2007). Atlasul peștilor din RBDD: 255-257 Battes K. et al. (2005). Fish community and the ecological status in the Siret catchement area. Universitatea din Bacău, Studii și Cercetări, Biologie.
4123	Eudontomyzon danfordi	alpin	-de adăugat în siturile: Trascău Cușma Rusca Montană Retezat Nordul Gorjului de Vest	Oțel V. (2007). Obs. pers. Teren Botnariuc N. & Tatole Viorica, Ed. (2005). Cartea Roșie a vertebratelor din România. Academia Română, București: 215

Tabelul 3.8 Lista speciilor de nevertebrate care au obținut calificativul IN MOD și siturile propuse pentru rezolvarea acestui calificativ

Code	P	Species name	Comments	Bioreg	Sit propus pentru rezolvare IN MOD	Sursa
1065		Euphydryas aurinia		alpin	Pădurea Vlădeni (jud Brașov)	Ciochia & Barbu, 1980, Stănescu, 2005, Székely, 1996
4038		Lycaena helle	Add to Ref. List & 1 additional site or extension of existing site	alpin	Sa dea datele ONG	
1084	*	Osmoderma eremita		continental	Padurea Cărbunești-Gilort	Chimișliu Cornelia, 2001
					Pădurea Racovița-Goranu	Chimișliu Cornelia, 2001
					Extindere Grădiștea Muncelului Cioclovina	E. Nițu, teren 2008
					Extensie Călimani Gurghiu	E. Nițu, teren 2008
4020		Pilemia tigrina		continental	Extindere Grădiștea Muncelului Cioclovina	E. Nițu, teren 2008
4027		Arytrura musculus	Add to Ref. list	continental	OK v. baza de date:	
					Fânatele Bârca	Rákosy, L. (1996)
					Lunca Mircești	Rákosy, L. (1996)
					Pădurea Medeleni	Rákosy, L. (1996)

					Râul Prut	Rákosy, L. (1996)
					Rovina-Ineu	Rákosy, L. (1996)
					Sărăturile din valea Ilenei	Rákosy, L. (1996)
					Sărăturile Jijia Inferioară - Prut	Rákosy, L. (1996)
					Turbăria de la Dersca	Rákosy, L. (1996)
1061	Maculinea nausithous		continental		extindere Ciomad-Balvanios	Rákosy, 1988, Stănescu, 2005
					Geoagiu-Băi-Cornetu Mare	Stănescu, 2005
1059	Maculinea teleius		continental		Pădurea Neagră –Alac	Stănescu, 1995, Stănescu, 2005
					Extensie Piatra Mare	Ciochia & Barbu, 1980
					Extensie Oltul mijlociu-Cibin-Hartibaciu	Schneider, 1984
4050	Isophya stysi	1 site	continental		Pădurea Șardului (amenajare antropică proprietar)	Ionuț și Elena Iorgu
1065	Euphydryas aurinia	1 site / In North	continental		extindere Cușma	Togănel, 1995
1032	Unio crassus	Siret river & existing sites in Danube	continental		Lunca Siretului Inferior P?	1954 - col. Grossu
					Someșul Mare-Beclean	(Sárkány-Kiss, Sîrbu, I., Bába, K.,1999)
					Mureș-Gura de Arieș	Sárkány-Kiss, A.,1995

4. Completarea bazei de date Natura 2000 cu informațiile referitoare la specii/habitate din Directiva Habitate solicitate în cadrul seminariilor biogeografice

La sfârșitul seminariilor biogeografice, reprezentanții Comisiei Europene au cerut României ca până la sfârșitul lui septembrie 2008 speciile și habitatele cu calificativele IN MIN și CD să fie rezolvate iar înregistrările adăugate în baza de date să fie trimise la Comisia Europeană.

Pentru a păstra un istoric a ceea ce s-a modificat în baza de date și a versiunilor trimise la Comisia Europeană, baza de date a fost completată cu un câmp de istoric care permite urmărirea schimbărilor înregistrărilor referitoare la specii/habitate. Operațiunile efectuate asupra bazei de date sunt și le menționate.

Procesul de validare și verificare rămâne ca în versiunile anterioare au fost în schimb adăugate cinci noi tipuri de tabel(Propuneri adaugare in BD verificate, Propuneri modificare in BD verificate, Propuneri ștergere in BD verificate, Inregistrari verificate si validate in asteptare pt actualizarea BD oficiala, Istoric baza de date)

Folosind aceste facilități noi introduse în baza de date au fost introduse /modificate/șterse înregistrări în baza de date pentru a rezolva speciile și habitatele cu calificativele IN MIN și CD.

În figura 4.1 sunt prezentate înregistrările propuse pentru ștergere din baza de date oficială.

Figura 4.1 Înregistrările referitoare la “91E0 * Alluvial forests with *Alnus glutinosa* and *Fraxinus excelsior*” propuse pentru ștergere din baza de date oficială.

Natura 2000 - Windows Internet Explorer

http://85.204.149.94/N2000/analiza_habitata_situri.php?parami=taxon,fistax,fisnume,fisdate,codtax,PR1,numetax,bioreg,seltp¶r

Baza de date oficiala(intregistrarile trimise la CE)

Stare Sit	Nr.	Nume Sit	Tip	A	C	P	M	S	Op	Ver	ID_ver	Val	ID_val	Cover	Representativity	Relative Surface	Conservation Status	Global Assessment	Sursa	Autor	Data
validat_CaH	1	Câmpia Careiului	B			X				Da	Grup N2000	Da	Grup N2000	0.2	B	C	B	B	Iovu Birș com. pers.	N2000 Grup N	11nov2006 11:40
Validat_CaS	2	Câmpia Ierului	B			X				Da	Grup N2000	Da	Grup N2000	0.3	B	C	B	B	Amenajamente silvice	APM-BH Radoveț D	11nov2006 13:06
Validat_CaS	3	Crisul Alb	B			X				Da	Grup N2000	Da	Grup N2000	20	B	C	B	B	Iovu Birș com. pers.	N2000 Grup N	29ian2007 13:58
Validat_CaS	4	Diosig	B			X				Da	Biriș Iovu-Adrian	Da	Donita Nicolae	10	B	C	B	B	Amenajamente silvice	APM-BH Radoveț D	25iul2006 23:46
validat_CaH	5	Lunca Muresului Inferior	B			X				Da	Biriș Iovu-Adrian	Da	Donita Nicolae	0.8	B	B	B	B	Amenajamente silvice	ICAS Seghedin G	11nov2006 11:28
validat_CaH	6	Păduricea de la Santău	B			X				Da	Grigoras Ion	Da	Grigoras Ion	50	B	C	B	B	Cercetări în teren Nagy Attila	APM-BH Radoveț D	20nov2006 10:08

Inregistrari verificate si validate in asteptare pt actualizarea BD oficiala

Stare Sit	Nr.	Nume Sit	Tip	A	C	P	M	S	Op	Ver	ID_ver	Val	ID_val	Cover	Representativity	Relative Surface	Conservation Status	Global Assessment	Sursa	Autor	Data
validat_CaH	1	Câmpia Careiului	B			X				Da	Biriș Iovu-Adrian	Da	Donita Nicolae	0.2	B	C	B	B	Iovu Birș com. pers.	ICAS Biriș I	15sep2008 21:56
Validat_CaS	2	Câmpia Ierului	B			X				Da	Biriș Iovu-Adrian	Da	Donita Nicolae	0.3	B	C	B	B	Amenajamente silvice	ICAS Biriș I	15sep2008 21:56
Validat_CaS	3	Crisul Alb	B			X				Da	Biriș Iovu-Adrian	Da	Donita Nicolae	20	B	C	B	B	Iovu Birș com. pers.	ICAS Biriș I	15sep2008 21:56
Validat_CaS	4	Diosig	B			X				Da	Biriș Iovu-Adrian	Da	Donita Nicolae	10	B	C	B	B	Amenajamente silvice	ICAS Biriș I	15sep2008 21:57
validat_CaH	5	Lunca Muresului Inferior	B			X				Da	Biriș Iovu-Adrian	Da	Donita Nicolae	0.8	B	B	B	B	Amenajamente silvice	ICAS Biriș I	15sep2008 21:57
validat_CaH	6	Păduricea de la Santău	B			X				Da	Biriș Iovu-Adrian	Da	Donita Nicolae	50	B	C	B	B	Cercetări în teren Nagy Attila	ICAS Biriș I	15sep2008 21:57

Propuneri modificare in BD verificate

Stare Nume Tip A C P M S Op Ver ID_ver Val ID_val Cover Representativity Relative Surface Conservation Global Sursa Autor Data

Internet 100%

Figura 4.2 Înregistrările referitoare la “1088 Cerambyx cerdo” propuse pentru adăugare în baza de date oficială.

Stare Sit	Nr.	Nume Sit	Tip	A	C	P	M	S	Op	Ver	ID_ver	Val	ID_val	Cover	Representativity	Relative Surface	Conservation Status	Global Assessment	Sursa	Autor	Data	Coment	M	
Validat_CaS	10	Poienile cu narcise de la Dumbrava Vadului	B		X					Da	Oprea Adrian	Da	Donita Nicolae	48	B		C	B	B	Anonim, 2002, Rezervatia naturala Dumbrava Vadului Serc	Gr.Bot-IS Oprea A	06noi2006 14:47		
validat_CaH	11	Râul Prut	B		X		X			Da	Grup N2000	Da	Grup N2000	0.5	B		C	B	B	Sârbu I. com. Grup N	N2000 Grup N	14nov2006 22:46		
validat_CaH	12	Râul Tur	B		X					Da	Biriş Iovu-Adrian	Da	Donita Nicolae	8	B		B	B	B	Karácsonyi C., 1995, Flora și vegetația județului Satu	EKE SM Mark-Nagy J	11nov2006 14:00		2.0
validat_CaH	13	Scroviștea	B		X					Da	Biriş Iovu-Adrian	Da	Donita Nicolae	5	B		C	B	B	Amenajamente silvice	Pensio Donita N	26oct2006 17:42		
Validat_Di	14	Vânători-Neamț	B	X	X					Da	Biriş Iovu-Adrian	Da	Donita Nicolae	1.5	A		B	B	B	Amenajamente silvice	Pensio Donita N	11nov2006 14:44		
Înregistrări verificate și validate în așteptare pt actualizarea BD oficială																								
Stare Sit	Nr.	Nume Sit	Tip	A	C	P	M	S	Op	Ver	ID_ver	Val	ID_val	Cover	Representativity	Relative Surface	Conservation Status	Global Assessment	Sursa	Autor	Data	Coment	M	
Validat_CaS	1	Defleul Muresului	B		X					add	Biriş Iovu-Adrian	Da	Donita Nicolae	0.1	C		C	B	C	investigatii proprii de teren august 2008.	ICAS Biriş I	15sep2008 23:03		
Validat_CaS	2	Gura Vedei - Saica - Slobozia	B		X					add	Biriş Iovu-Adrian	Da	Donita Nicolae	0.05	D					Proiectul LIFE GREENDANUBE	ICAS Biriş I	15sep2008 23:04		
Validat_CaS	3	Lunca Mișlocie a Argesului	B		X					add	Biriş Iovu-Adrian	Da	Donita Nicolae	0.01	D					investigatii de teren	ICAS Biriş I	15sep2008 23:05		
Validat_CaS	4	Rovina-Ineu	B		X	X				add	Biriş Iovu-Adrian	Da	Donita Nicolae	2	B		C	B	B	Amenajamentele silvice	ICAS Biriş I	25sep2008 18:17		1.0
Propuneri modificare în BD verificate																								
Stare Sit	Nr.	Nume Sit	Tip	A	C	P	M	S	Op	Ver	ID_ver	Val	ID_val	Cover	Representativity	Relative Surface	Conservation Status	Global Assessment	Sursa	Autor	Data	Coment	Modifica	

După ce înregistrările au fost validate și aprobate de MMDD pentru trimiterea la Comisia Europeană, toate modificările operate în baza de date sunt listate în secțiunea “Istoric baza de date” figura 4.3

Figura 4.3 Secțiunea Istoric baza de date pentru “91E0 * Alluvial forests with *Alnus glutinosa* and *Fraxinus excelsior*” în bioregiunea panonică

The screenshot shows a web browser window titled 'Natura 2000 - Windows Internet Explorer'. The main content is a table with the following columns: Stare Sit, Nr., Nume Sit, Tip, A, C, P, M, S, Op, Ver, ID_ver, Val, ID_val, Cover, Representativity, Relative Surface, Conservation Status, Global Assessment, Sursa, Autor, Data, Coment, and Modifica. The table is divided into sections: 'Propuneri scergere in BD verificate', 'Propuneri adaugare in BD verificate', 'Istoric baza de date', 'Inregistrari neverificate', 'Inregistrari verificate si respinse', and 'Inregistrari de clarificat'. The 'Istoric baza de date' section contains the following data:

Stare Sit	Nr.	Nume Sit	Tip	A	C	P	M	S	Op	Ver	ID_ver	Val	ID_val	Cover	Representativity	Relative Surface	Conservation Status	Global Assessment	Sursa	Autor	Data	Coment	Modifica	
validat_CaH	1	Câmpia Careului	B						X	del	Da	Grup N2000	His	Grup N2000	0.2	B	C	B	B	Iovu Briş com. pers.	N2000 Grup N	11nov2006 11:40	1.0	08oct2008 14:15
Validat_CaS	2	Câmpia Jeruhu	B						X	del	Da	Grup N2000	His	Grup N2000	0.3	B	C	B	B	Amenajamente sivrice	APM-BH Radoveţ D	11nov2006 13:06	2.1	08oct2008 14:15
Validat_CaS	3	Crisul Alb	B						X	del	Da	Grup N2000	His	Grup N2000	20	B	C	B	B	Iovu Briş com. pers.	N2000 Grup N	29ian2007 13:58	1.0	08oct2008 14:15
Validat_CaS	4	Diosig	B						X	del	Da	Briş Iovu-Adrian	His	Donita Nicolae	10	B	C	B	B	Amenajamente sivrice	APM-BH Radoveţ D	25ial2006 23:46	1.0	08oct2008 14:15
validat_CaH	5	Lunca Muresului Inferior	B						X	del	Da	Briş Iovu-Adrian	His	Donita Nicolae	0.8	B	B	B	B	Amenajamente sivrice	ICAS Seghedin G	11nov2006 11:28	1.0	08oct2008 14:15
validat_CaH	6	Păduricea de la Santău	B						X	del	Da	Grigoras Ion	His	Grigoras Ion	50	B	C	B	B	Cercetări in teren Nagy Attila	APM-BH Radoveţ D	20nov2006 10:08	1.0	08oct2008 14:15

În tabelele 4.1, 4.2, 4.3, 4.4 sunt prezentate toate speciile și habitatele care au obținut calificativele IN MIN și CD. Tabele sintetice 4.5 și 4.6 arată cum au fost rezolvate aceste calificative. Au fost adăugate înregistrări și în unele situri care au primit calificativul SUF și la unele care au primit calificativul IN MOD și pentru care trebuie situri noi sau extinse cele existente.

În anexe sunt prezentate toate înregistrările adăugate, modificate sau șterse atât pentru habitate cât și pentru specii.

Tabelul 4.1 Habitatele care au primit calificativul IN MIN

CODE	P	HABITAT TYPE	MS	Conclu sion	Comment s	Bioreg
1130		Estuaries	RO	IN MIN		black sea
1310		Salicornia and other annuals colonizing mud and sand	RO	IN MIN		continental

3140		Hard oligo-mesotrophic waters with benthic vegetation of <i>Chara</i> spp.	RO	IN MIN	To south	continental
3150		Natural eutrophic lakes with Magnopotamion or Hydrocharition-type vegetation	RO	IN MIN	To south	continental
3150		Natural eutrophic lakes with Magnopotamion or Hydrocharition-type vegetation	RO	IN MIN		steppic
3220		Alpine rivers and the herbaceous vegetation along their banks	RO	IN MIN		alpin
3230		Alpine rivers and their ligneous vegetation with <i>Myricaria germanica</i>	RO	IN MIN		alpin
3240		Alpine rivers and their ligneous vegetation with <i>Salix elaeagnos</i>	RO	IN MIN	3 sites	continental
3260		Water courses of plain to montane levels with the Ranunculion fluitantis and Callitricho-Batrachion vegetation	RO	IN MIN	& note habitat in new sites for fish	continental
3260		Water courses of plain to montane levels with the Ranunculion fluitantis and Callitricho-Batrachion vegetation	RO	IN MIN		pannonic
3270		Rivers with muddy banks with <i>Chenopodium rubri</i> p.p. and <i>Bidention</i> p.p. vegetation	RO	IN MIN		continental
3270		Rivers with muddy banks with <i>Chenopodium rubri</i> p.p. and <i>Bidention</i> p.p. vegetation	RO	IN MIN	2 sites	pannonic
6120	*	Xeric sand calcareous grasslands	RO	IN MIN	Add to Ref. List Add sites previously noted as 6260	continental
6120	*	Xeric sand calcareous grasslands	RO	IN MIN	Sites transferred from 6260	steppic
6170		Alpine and subalpine calcareous grasslands	RO	IN MIN		alpin
6230	*	Species-rich <i>Nardus</i> grasslands, on siliceous substrates in mountain areas (and submountain areas in Continental Europe)	RO	IN MIN		alpin

6430		Hydrophilous tall herb fringe communities of plains and of the montane to alpine levels	RO	IN MIN		alpin
6430		Hydrophilous tall herb fringe communities of plains and of the montane to alpine levels	RO	IN MIN	& linked to additional sites for fish spp	continental
6430		Hydrophilous tall herb fringe communities of plains and of the montane to alpine levels	RO	IN MIN		pannonic
6440		Alluvial meadows of river valleys of the <i>Cnidion dubii</i>	RO	IN MIN		pannonic
6510		Lowland hay meadows (<i>Alopecurus pratensis</i> , <i>Sanguisorba officinalis</i>)	RO	IN MIN		pannonic
7110	*	Active raised bogs	RO	IN MIN		alpin
7120		Degraded raised bogs still capable of natural regeneration	RO	IN MIN		alpin
7140		Transition mires and quaking bogs	RO	IN MIN	Add sites previously noted as 7110/7120	continental
7220	*	Petrifying springs with tufa formation (<i>Cratoneurion</i>)	RO	IN MIN		alpin
8160		Medio-European calcareous screes of hill and montane levels	RO	IN MIN	Add to Ref. List	alpin
8210		Calcareous rocky slopes with chasmophytic vegetation	RO	IN MIN		alpin
8220		Siliceous rocky slopes with chasmophytic vegetation	RO	IN MIN	2 sites	alpin
8310		Caves not open to the public	RO	IN MIN	1 site	alpin
9110		Luzulo-Fagetum beech forests	RO	IN MIN		alpin
9110		Luzulo-Fagetum beech forests	RO	IN MIN		continental
9130		Asperulo-Fagetum beech forests	RO	IN MIN		alpin
9170		Galio-Carpinetum oak-hornbeam forests	RO	IN MIN	Sites in North and West of Carpathians	alpin
9180	*	Tilio-Acerion forests of slopes, screes and ravines	RO	IN MIN		alpin
9180	*	Tilio-Acerion forests of slopes, screes and ravines	RO	IN MIN		continental
40A0	*	Subcontinental peri-Pannonic scrub	RO	IN MIN		pannonic

91F0		Riparian mixed forests of <i>Quercus robur</i> , <i>Ulmus laevis</i> and <i>Ulmus minor</i> , <i>Fraxinus excelsior</i> or <i>Fraxinus angustifolia</i> , along the great rivers (<i>Ulmion minoris</i>)	RO	IN MIN	Sites near the Danube	continental
91F0		Riparian mixed forests of <i>Quercus robur</i> , <i>Ulmus laevis</i> and <i>Ulmus minor</i> , <i>Fraxinus excelsior</i> or <i>Fraxinus angustifolia</i> , along the great rivers (<i>Ulmion minoris</i>)	RO	IN MIN	Eg Timis river	pannonic
91I0	*	Euro-Siberian steppe woods with <i>Quercus</i> spp.	RO	IN MIN	Sites previously noted as 9160 & 91M0	pannonic
91I0	*	Euro-Siberian steppe woods with <i>Quercus</i> spp.	RO	IN MIN / Sci Res	North / South west	steppic
91L0		Illyrian oak-hornbeam forests (<i>Erythronio-carpinion</i>)	RO	IN MIN		continental
91Q0		Western Carpathian calcicolous <i>Pinus sylvestris</i> forests	RO	IN MIN	South Carpathians	alpin
91V0		Dacian Beech forests (<i>Symphyto-Fagion</i>)	RO	IN MIN		continental
92A0		<i>Salix alba</i> and <i>Populus alba</i> galleries	RO	IN MIN	Sites previously noted as 91E0	pannonic

Tabelul 4.2 Habitatele care au primit calificativul CD

CODE	P	HABITAT TYPE	Conclusion	Comments	Bioreg
7210	*	Calcareous fens with <i>Cladium mariscus</i> and species of the <i>Caricion davallianae</i>	CD	Delete from Ref. List	black sea
2160		Dunes with <i>Hippophae rhamnoides</i>	CD	Delete from Ref. List	continental
2190		Humid dune slacks	CD	Delete from Ref. List	continental
3280		Constantly flowing Mediterranean rivers with <i>Paspalo-Agrostidion</i> species and hanging curtains of <i>Salix</i> and <i>Populus alba</i>	CD	Delete from Ref. List	continental

5130		Juniperus communis formations on heaths or calcareous grasslands	CD	Delete from Ref. List	continental
6260	*	Pannonic sand steppes	CD	Delete from Ref. List Transfer sites to 6120	continental
7110	*	Active raised bogs	CD	Delete from Ref. List Transfer to 7140	continental
7120		Degraded raised bogs still capable of natural regeneration	CD	Delete from Ref. List Transfer to 7140	continental
9160		Sub-Atlantic and medio-European oak or oak-hornbeam forests of the Carpinion betuli	CD	Delete from Ref. List Transfer to 91Y0	continental
2190		Humid dune slacks	CD	Remove from reference list	pannonic
2330		Inland dunes with open Corynephorus and Agrostis grasslands	CD	Remove from reference list	pannonic
9160		Sub-Atlantic and medio-European oak or oak-hornbeam forests of the Carpinion betuli	CD	Delete from Ref. List Transfer to 9110	pannonic
91Eo	*	Alluvial forests with Alnus glutinosa and Fraxinus excelsior (Alno-Padion, Alnion incanae, Salicion albae)	CD	Delete from Ref. List Transfer to 92A0	pannonic
6260	*	Pannonic sand steppes	CD	Delete from Ref. List Transfer to 6120	steppic

Tabelul 4.3 Speciile care au primit calificativul IN MIN

Code	P	Species name	Conclusion	Comments	Bioreg
1220		Emys orbicularis	IN MIN		pannonic
1220		Emys orbicularis	IN MIN	3 sites	steppic
1219		Testudo graeca	IN MIN		steppic
1193		Bombina variegata	IN MIN		pannonic
1166		Triturus cristatus	IN MIN	In North	alpin
1166		Triturus cristatus	IN MIN / SCI RES	- / Clarify distribution of <i>Triturus cristatus</i> & <i>dobrogicus</i>	pannonic
1993		Triturus dobrogicus	IN MIN / Sci Res	- / Additional sites	continental
1993		Triturus dobrogicus	IN MIN / SCI RES	- / Clarify distribution of <i>Triturus cristatus</i> & <i>dobrogicus</i>	pannonic

1993		<i>Triturus dobrogicus</i>	IN MIN / SCI RES	- / North of the region	steppic
4008		<i>Triturus vulgaris ampelensis</i>	IN MIN / Sci Res	- / Possible additional sites in Transylvania	continental
2491 / 4125		<i>Alosa pontica</i> / <i>Alosa immaculata</i>	IN MIN		continental
4127		<i>Alosa tanaica</i>	IN MIN		steppic
1130		<i>Aspius aspius</i>	IN MIN		pannonic
1138		<i>Barbus meridionalis</i>	IN MIN		alpin
1149		<i>Cobitis taenia</i>	IN MIN		pannonic
1149		<i>Cobitis taenia</i>	IN MIN / Sci Res	- / Olt river	continental
1163		<i>Cottus gobio</i>	IN MIN		alpin
1124		<i>Gobio albipinnatus</i>	IN MIN		pannonic
2511		<i>Gobio kessleri</i>	IN MIN		pannonic
1122		<i>Gobio uranoscopus</i>	IN MIN		alpin
1122		<i>Gobio uranoscopus</i>	IN MIN	Add to Ref. list 2 sites	pannonic
1122		<i>Gobio uranoscopus</i>	IN MIN / Sci Res	- / Somes river	continental
1157		<i>Gymnocephalus schraetzer</i>	IN MIN		steppic
1145		<i>Misgurnus fossilis</i>	IN MIN / SCI RES	- / 2 localities	pannonic
1146		<i>Sabanejewia aurata</i>	IN MIN		continental
1146		<i>Sabanejewia aurata</i>	IN MIN		steppic
2011		<i>Umbra krameri</i>	IN MIN		steppic
1160		<i>Zingel streber</i>	IN MIN		pannonic
1160		<i>Zingel streber</i>	IN MIN		steppic
1159		<i>Zingel zingel</i>	IN MIN		steppic
4056		<i>Anisus vorticulus</i>	IN MIN		continental
4056		<i>Anisus vorticulus</i>	IN MIN		steppic
4056		<i>Anisus vorticulus</i>	IN MIN	Add to Ref. List	black sea
4027		<i>Arytrura musculus</i>	IN MIN		pannonic
1078	*	<i>Callimorpha quadripunctaria</i>	IN MIN		pannonic
4012		<i>Carabus hampei</i>	IN MIN	1 site	continental
4028		<i>Catopta thrips</i>	IN MIN		continental
1088		<i>Cerambyx cerdo</i>	IN MIN		continental
1088		<i>Cerambyx cerdo</i>	IN MIN		pannonic
4057		<i>Chilostoma banaticum</i>	IN MIN	2 sites	alpin
4045		<i>Coenagrion ornatum</i>	IN MIN		continental
4045		<i>Coenagrion ornatum</i>	IN MIN		pannonic

4030		<i>Colias myrmidone</i>	IN MIN	2 sites	alpin
4030		<i>Colias myrmidone</i>	IN MIN / Sci Res	2 known sites / To identify the metapopulation and complete the network for the species	continental
4046		<i>Cordulegaster heros</i>	IN MIN		alpin
1082		<i>Graphoderus bilineatus</i>	IN MIN	Add to Ref. list	continental
1082		<i>Graphoderus bilineatus</i>	IN MIN	Add to Ref. list	steppic
1052		<i>Hypodryas maturna</i>	IN MIN	If site in North is in Continental region	continental
4048		<i>Isophya costata</i>	IN MIN	1 site	continental
4050		<i>Isophya stysi</i>	IN MIN	Add to Ref. List	alpin
4036		<i>Leptidea morsei</i>	IN MIN	Add to Ref. list 1 site	black sea
1042		<i>Leucorrhinia pectoralis</i>	IN MIN	Border with HU	continental
1083		<i>Lucanus cervus</i>	IN MIN / Sci Res	- / Northern area	continental
1083		<i>Lucanus cervus</i>	IN MIN / SCI RES	- / Transborder sites	pannonic
1060		<i>Lycaena dispar</i>	IN MIN		alpin
1060		<i>Lycaena dispar</i>	IN MIN		continental
1089		<i>Morimus funereus</i>	IN MIN / Sci Res	- / South	continental
4052		<i>Odontopodisma rubripes</i>	IN MIN	2 sites	continental
1037		<i>Ophiogomphus cecilia</i>	IN MIN / Sci Res	- / Additional sites	continental
4053		<i>Paracaloptenus caloptenoides</i>	IN MIN	Add to Ref. List 1 site	black sea
4053		<i>Paracaloptenus caloptenoides</i>	IN MIN	1 site	continental
4053		<i>Paracaloptenus caloptenoides</i>	IN MIN		steppic
4054		<i>Pholidoptera transsylvanica</i>	IN MIN	5 sites	alpin
4054		<i>Pholidoptera transsylvanica</i>	IN MIN	3 sites	continental
4020		<i>Pilemia tigrina</i>	IN MIN		pannonic
4024	*	<i>Pseudogaurotina excellens</i>	IN MIN		alpin
1087	*	<i>Rosalia alpina</i>	IN MIN	1 site	alpin
1014		<i>Vertigo angustior</i>	IN MIN		alpin
1014		<i>Vertigo angustior</i>	IN MIN	Add to Ref. list	continental
1016		<i>Vertigo moulinsiana</i>	IN MIN		alpin
1308		<i>Barbastella barbastellus</i>	IN MIN		continental
1355		<i>Lutra lutra</i>	IN MIN		pannonic
1355		<i>Lutra lutra</i>	IN MIN / SCI RES	- / Other rivers on West of the region	steppic
1310		<i>Miniopterus schreibersii</i>	IN MIN		alpin
1310		<i>Miniopterus schreibersii</i>	IN MIN		continental
2633		<i>Mustela eversmanii</i>	IN MIN		steppic

1323		<i>Myotis bechsteinii</i>	IN MIN		alpin
1307		<i>Myotis blythii</i>	IN MIN		alpin
1307		<i>Myotis blythii</i>	IN MIN	Add to Ref. list 1 or 2 sites	steppic
1307		<i>Myotis blythii</i>	IN MIN		continental
1316		<i>Myotis capaccinii</i>	IN MIN	Add to Ref. list 2 sites	steppic
1318		<i>Myotis dasycneme</i>	IN MIN	Add to Ref. List 2 sites	alpin
1318		<i>Myotis dasycneme</i>	IN MIN		pannonic
1321		<i>Myotis emarginatus</i>	IN MIN	North of Carpathians	alpin
1321		<i>Myotis emarginatus</i>	IN MIN		steppic
1324		<i>Myotis myotis</i>	IN MIN	West and South 3 sites	alpin
1305		<i>Rhinolophus euryale</i>	IN MIN	Check boundaries as mentioned by NGO	alpin
1304		<i>Rhinolophus ferrumequinum</i>	IN MIN	2 sites	alpin
1304		<i>Rhinolophus ferrumequinum</i>	IN MIN	Add to Ref. list	pannonic
1303		<i>Rhinolophus hipposideros</i>	IN MIN		alpin
1303		<i>Rhinolophus hipposideros</i>	IN MIN	Add to Ref. list	pannonic
1303		<i>Rhinolophus hipposideros</i>	IN MIN	2 sites in South	steppic
4066		<i>Asplenium adulterinum</i>	IN MIN		alpin
1386		<i>Buxbaumia viridis</i>	IN MIN		alpin
2236		<i>Campanula romanica</i>	IN MIN		steppic
4070	*	<i>Campanula serrata</i>	IN MIN		alpin
4070	*	<i>Campanula serrata</i>	IN MIN		continental
4081		<i>Cirsium brachycephalum</i>	IN MIN		pannonic
4091		<i>Crambe tataria</i>	IN MIN	Add to Ref. list	steppic
1902		<i>Cypripedium calceolus</i>	IN MIN		alpin
1902		<i>Cypripedium calceolus</i>	IN MIN		continental
1381		<i>Dicranum viride</i>	IN MIN	4 sites	alpin
4067		<i>Echium russicum</i>	IN MIN		continental
4067		<i>Echium russicum</i>	IN MIN		steppic
1898		<i>Eleocharis carniolica</i>	IN MIN		continental
4097		<i>Iris aphylla</i> ssp. <i>hungarica</i>	IN MIN	Add to Ref. list	pannonic
1758		<i>Ligularia sibirica</i>	IN MIN		alpin
1758		<i>Ligularia sibirica</i>	IN MIN		continental
1428		<i>Marsilea quadrifolia</i>	IN MIN		continental
1428		<i>Marsilea quadrifolia</i>	IN MIN		pannonic
1389		<i>Meesia longiseta</i>	IN MIN		alpin
2093		<i>Pulsatilla grandis</i>	IN MIN	Add to Ref. list	steppic

1477		Pulsatilla patens	IN MIN		continental
4110	*	Pulsatilla pratensis ssp. hungarica	IN MIN		pannonic
4116		Tozzia carpathica	IN MIN		alpin

Tabelul 4.4 Speciile care au primit calificativul CD

Code	P	Species name	Conclusion	Comments	Bioreg
4121	*	Vipera ursinii rakosiensis	CD	Site in continental region	alpin
4039	*	Nymphalis vaualbum	CD	Not present in Alpine region	alpin
1084	*	Osmoderma eremita	CD	Deleted from Ref. List	black sea
4030		Colias myrmidone	CD	Delete from Ref. list	black sea
2186		Syringa josikaea	CD	Delete from Ref. list	continental
4054		Pholidoptera transsylvanica	CD	Delete from Ref. list	steppic
4021	*	Phryganophilus ruficollis	CD	Extinct in Alpine region	alpin

Tabelul 4.5 Lista modificărilor operate pentru rezolvarea calificativelor IN MIN și CD la habitate

habcode	Bioreg	commission_request	what_was_made
1130	PON	IN MIN	+ 1 site
1310	CON	IN MIN	+ 1 site
3140	CON	IN MIN - To south	+ 2 sites
3150	CON	IN MIN - To south	+ 1 site
3150	STE	IN MIN	+ 1 site
3220	ALP	IN MIN	+ 3 sites
3230	ALP	IN MIN	+ 2 sites
3240	CON	IN MIN - 3 sites	+ 3 sites
3260	CON	IN MIN - & note habitat in new sites for fish	+ 3 sites
3260	PAN	IN MIN	+ 1 site
3270	CON	IN MIN	+ 2 sites
3270	PAN	IN MIN - 2 sites	+ 3 sites
6120	CON	IN MIN - Add to Ref. List Add sites previously noted as 6260	+ 1 site
6120	STE	IN MIN - Sites transferred from 6260	+ 2 sites
6170	ALP	IN MIN	+ 2 sites
6230	ALP	IN MIN	+ 2 sites
6430	ALP	IN MIN	+ 4 sites
6430	CON	IN MIN - & linked to additional sites for fish spp	+ 5 sites
6430	PAN	IN MIN	+ 1 site
6440	PAN	IN MIN	+ 2 sites
6510	PAN	IN MIN	+ 2 sites

7110	ALP	IN MIN	+ 2 sites
7120	ALP	IN MIN	+ 1 site
7140	CON	IN MIN - Add sites previously noted as 7110/7120	+ 3 sites
7220	ALP	IN MIN	+ 2 sites
8160	ALP	IN MIN - Add to Ref. List	+ 6 sites
8210	ALP	IN MIN	+ 2 sites
8220	ALP	IN MIN - 2 sites	+ 2 sites
8310	ALP	IN MIN - 1 site	+ 1 site (D)
9110	ALP	IN MIN	+ 9 sites
9110	CON	IN MIN	+ 9 sites
9130	ALP	IN MIN	+ 4 sites
9170	ALP	IN MIN - Sites in North and West of Carpathians	+ 4 sites
9180	ALP	IN MIN	+ 4 sites
9180	CON	IN MIN	+ 2 sites
40A0	PAN	IN MIN	+ 1 site
91F0	CON	IN MIN - Sites near the Danube	+ 4 sites
91F0	PAN	IN MIN - Eg Timis river	+ 2 sites
91I0	PAN	IN MIN - Sites previously noted as 9160 & 91M0	+ 1 site
91I0	STE	IN MIN / Sci Res - North / South west	+ 2 sites
91L0	CON	IN MIN	+ 5 sites
91Q0	ALP	IN MIN - South Carpathians	+ 4 sites
91V0	CON	IN MIN	+ 2 sites
92A0	PAN	IN MIN - Sites previously noted as 91E0	+ 2 sites
4060	ALP	SUF	SUF + 5 sites
40A0	CON	SUF	SUF + 2 sites
40A0	ALP	SUF	SUF + 1 site
40C0	STE	SUF	SUF + 1 site
40C0	CON	SUF	SUF + 2 sites
6150	ALP	SUF	SUF + 1 site
5130	CON	CD - Delete from Reference list	DELETED
6260	CON	CD - Delete from Reference list - transfer to 6120	TRANSFERRED
6260	STE	CD - Delete from Reference list - transfer to 6120	TRANSFERRED
9160	CON	CD - Delete from Ref. List Transfer to 91Y0	TRANSFERRED
9160	PAN	CD - Delete from Ref. List Transfer to 91Y0	TRANSFERRED
91E0	PAN	CD - Delete from Ref. List Transfer to 92A0	TRANSFERRED
91M0	PAN	CD/Sci Res - Transfer sites to 91I0 / Check sites near Timisoara	TRANSFERRED

3280	CON	CD - Delete from Reference list	DELETED
------	-----	---------------------------------	---------

Tabelul 4.6 Lista modificărilor operate pentru rezolvarea calificativelor IN MIN și CD la habitate

speciesname	region	commission_request	what_was_made
<i>Alosa immaculata</i>	CON	IN MIN	+ 1 site
<i>Alosa tanaica</i>	STE	IN MIN	+ 1 site
<i>Anisus vorticolus</i>	STE	IN MIN	+ 1 site
<i>Anisus vorticolus</i>	PON	IN MIN - Add to Ref. List	+ 1 site, ADDED TO REFERENCE LIST
<i>Anisus vorticolus</i>	CON	IN MIN	+ 1 site
<i>Arytrura musculus</i>	PAN	IN MIN	+ 1 site
<i>Arytrura musculus</i>	CON	IN MOD/ Add to Ref list	+ 8 sites (RO: SUF, 8B=100% CON), ADDED TO REFERENCE LIST
<i>Aspius aspius</i>	PAN	IN MIN	+ 1 site
<i>Aspius aspius</i>	CON	IN MOD	+ 3 sites
<i>Asplenium adulterinum</i>	ALP	IN MIN	+ 2 sites
<i>Barbastella barbastellus</i>	CON	IN MIN	+ 2 sites
<i>Barbus meridionalis</i>	ALP	IN MIN	+ 2 sites
<i>Bombina bombina</i>	CON	IN MOD	+ 17 sites
<i>Bombina bombina</i>	STE	IN MOD	+ 4 sites
<i>Bombina bombina</i>	PAN	IN MOD	+ 6 sites
<i>Bombina variegata</i>	PAN	IN MIN	+ 3 sites
<i>Bombina variegata</i>	CON	IN MOD	+ 17 sites
<i>Bombina variegata</i>	ALP	IN MOD/IN MIN North/East	+ 10 sites and one new site will be designated in NE
<i>Buxbaumia viridis</i>	ALP	IN MIN	+ 8 sites
<i>Callimorpha quadripunctaria</i>	STE	SUF	SUF + 1 site
<i>Callimorpha quadripunctaria</i>	PAN	IN MIN	+ 2 sites (2P?->P)
<i>Campanula romanica</i>	STE	IN MIN	+ 1 site
<i>Campanula serrata</i>	ALP	IN MIN	+ 5 sites
<i>Campanula serrata</i>	CON	IN MIN	+ 3 sites
<i>Carabus hampei</i>	CON	IN MIN - 1 site	+ 1 site
<i>Catopta thrips</i>	CON	IN MIN	+ 1 site
<i>Cerambyx cerdo</i>	PAN	IN MIN	+ 1 site
<i>Cerambyx cerdo</i>	CON	IN MIN	+ 3 sites
<i>Chilostoma banaticum</i>	ALP	IN MIN - 2 sites	+ 2 sites
<i>Chilostoma banaticum</i>	CON	SUF	SUF + 1 site
<i>Cirsium brachycephalum</i>	PAN	IN MIN	+ 1 site
<i>Cobitis taenia</i>	CON	IN MIN/SCI RES - / Olt river	+ 10 sites including as well ROSCIO266 (confluence with Olt river), RO: SUF
<i>Cobitis taenia</i>	STE	IN MOD	+ 3 sites
<i>Cobitis taenia</i>	PAN	IN MIN	No reference exist, no information was provided by NGOs

Coenagrion ornatum	CON	IN MIN	+ 1 site
Coenagrion ornatum	PAN	IN MIN	+ 1 site
Colias myrmidone	CON	IN MIN - 2 known sites / To identify the metapopulation and complete the network for the species	+ 1 site (not 2, mistake as one site is only ALP)
Colias myrmidone	ALP	IN MIN - 2 sites	+ 2 sites
Cordulegaster heros	ALP	IN MIN	+ 1 site
Cottus gobio	ALP	IN MIN	+ 6 sites
Crambe tataria	STE	IN MIN - Add to Ref. list	+ 1 site, ADDED TO REFERENCE LIST
Crambe tataria	CON	IN MOD G South of Transilvania	+ 1 site in South East (RO: SUF, South of Transilvania is covered by ROSCI0227, 6B+5C+2D=70-80%)
Cypripedium calceolus	CON	IN MIN	+ 1 site
Cypripedium calceolus	ALP	IN MIN	+ 1 site
Dicranum viride	ALP	IN MIN - 4 sites	+ 5 sites
Echium russicum	CON	IN MIN	+ 1 site
Echium russicum	STE	IN MIN	+ 4 sites
Eleocharis carniolica	CON	IN MIN	+ 1 site
Emys orbicularis	CON	IN MOD	+ 11 sites
Emys orbicularis	PAN	IN MIN	+ 3 sites
Emys orbicularis	STE	IN MIN - 3 sites	+ 3 sites
Euphydryas maturna	CON	IN MIN - If site in North is in CON region	+ 2 sites
Gobio albipinnatus	PAN	IN MIN	+ 2 sites
Gobio kessleri	CON	IN MOD	+ 4 sites
Gobio kessleri	PAN	IN MIN	No reference exist, no information was provided by NGOs
Gobio uranoscopus	PAN	IN MIN - Add to Ref. list 2 sites	+ 1 site CON and PAN, as well in PAN part of ROSCI0061, ROSCI0050, ROSCI0049, ADDED TO REFERENCE LIST
Gobio uranoscopus	ALP	IN MIN	+ 7 sites
Gobio uranoscopus	CON	IN MIN/SCI RES, - / Somes river	+ 9 sites, added in ROSCI0051 in Somes basin, already exist in ROSCI0232 on Somes, not known in any other location on Somes, RO: SUF
Graphoderus bilineatus	CON	IN MIN - Add to Ref. list	+ 2 sites, ADDED TO REFERENCE LIST
Graphoderus bilineatus	STE	IN MIN - Add to Ref. list	+ 1 site, ADDED TO REFERENCE LIST
Gymnocephalus schraetzer	STE	IN MIN	+ 3 sites
Iris aphylla ssp. hungarica	CON	IN MOD	+ 5 sites
Iris aphylla ssp. hungarica	PAN	IN MIN - Add to Ref. list	+ 1 site, ADDED TO REFERENCE LIST
Isophya costata	CON	IN MIN - 1 site	+ 1 site

<i>Isophya stysi</i>	CON	IN MOD	+ 2 sites (RO: SUF, 7B=80-90%)
<i>Isophya stysi</i>	ALP	IN MIN - Add to Ref. List	Not added to reference list (only in CON part of sites)
<i>Leptidea morsei</i>	PAN	<>	+ 1 site with "P?", to be noted as SCI RES in PAN
<i>Leptidea morsei</i>	PON	IN MIN - Add to Ref. list 1 site	+ 1 site, ADDED TO REFERENCE LIST
<i>Leucorrhinia pectoralis</i>	CON	IN MIN- Border with HU	mistake probably PAN, no reference exist, no information was provided by NGOs
<i>Ligularia sibirica</i>	ALP	IN MIN	+ 3 sites
<i>Ligularia sibirica</i>	CON	IN MIN	+ 1 site
<i>Lucanus cervus</i>	PAN	IN MIN/SCI RES - / Transborder sites	+ 1 site
<i>Lucanus cervus</i>	CON	IN MIN/SCI RES - / Northern area	+ 2 sites
<i>Lutra lutra</i>	ALP	IN MOD Link to wolf and bear	+ 4 sites
<i>Lutra lutra</i>	CON	IN MOD Link with fish species	+ 3 sites
<i>Lutra lutra</i>	PAN	IN MIN	No reference exist, no information was provided by NGOs, potential presence, but no evidence.
<i>Lutra lutra</i>	STE	IN MIN/SCI RES - / Other rivers on West of the region	+ 1 site, SCI RES regarding rivers on West of the region as no reference exist, no information was provided by NGOs
<i>Lycaena dispar</i>	CON	IN MIN	+ 2 sites
<i>Lycaena dispar</i>	ALP	IN MIN	+ 2 sites
<i>Marsilea quadrifolia</i>	PAN	IN MIN	+ 3 sites
<i>Marsilea quadrifolia</i>	CON	IN MIN	+ 5 sites
<i>Meesia longiseta</i>	ALP	IN MIN	+ 7 sites
<i>Miniopterus schreibersii</i>	ALP	IN MIN	+ 1 site
<i>Miniopterus schreibersii</i>	CON	IN MIN	+ 2 sites
<i>Misgurnus fossilis</i>	PAN	IN MIN/SCI RES, - / 2 localities	+ 2 sites
<i>Misgurnus fossilis</i>	CON	IN MOD as 1124 & 1134	+ 3 sites
<i>Morimus funereus</i>	CON	IN MIN/SCI RES, - / South	+ 5 sites
<i>Mustela eversmanii</i>	STE	IN MIN	No reference exist, no information was provided by NGOs
<i>Myotis bechsteinii</i>	ALP	IN MIN	+ 1 site
<i>Myotis blythii</i>	CON	IN MIN	+ 3 sites
<i>Myotis blythii</i>	ALP	IN MIN	+ 2 sites
<i>Myotis blythii</i>	STE	IN MIN - Add to Ref. list 1 or 2 sites	+ 1 site, ADDED TO REFERENCE LIST
<i>Myotis capaccinii</i>	STE	IN MIN - Add to Ref.	+ 1 site, ADDED TO

		list 2 sites	REFERENCE LIST, for the second site no reference exist, no information was provided by NGOs
<i>Myotis capaccinni</i>	CON	SUF	SUF + 2 sites
<i>Myotis dasycneme</i>	PAN	IN MIN	+ 1 site
<i>Myotis dasycneme</i>	ALP	IN MIN - Add to Ref. List 2 sites	+ 2 sites, ADDED TO REFERENCE LIST
<i>Myotis emarginatus</i>	ALP	IN MIN - North of Carpathians	+ 1 site
<i>Myotis emarginatus</i>	STE	IN MIN	+ 1 site
<i>Myotis myotis</i>	CON	IN MOD	+ 2 sites
<i>Myotis myotis</i>	ALP	IN MIN - West and South 3 sites	+ 2 sites (not 3), West and South covered by these 2 sites, for the third site no reference exist, no information was provided by NGOs (RO: SUF)
<i>Odontopodisma rubripes</i>	CON	IN MIN - 2 sites	+ 2 sites and - 1 site (worn reference for ROSCI0043, only above 400 m)
<i>Ophiogomphus cecilia</i>	CON	IN MIN/ SCI RES - / Additional sites	+ 2 sites
<i>Paracaloptenus caloptenoides</i>	CON	IN MIN - 1 site	+ 1 site
<i>Paracaloptenus caloptenoides</i>	PON	IN MIN - Add to Ref. List 1 site	+ 1 site
<i>Paracaloptenus caloptenoides</i>	STE	IN MIN	+ 1 site
<i>Pholidoptera transsylvanica</i>	ALP	IN MIN - 5 sites	+ 6 sites
<i>Pholidoptera transsylvanica</i>	CON	IN MIN - 3 sites	+ 9 sites
<i>Pilemia tigrina</i>	PAN	IN MIN	No reference exist, no information was provided by NGOs
<i>Pseudogaurotina excellens</i>	ALP	IN MIN	+ 1 site
<i>Pulsatilla grandis</i>	STE	IN MIN - Add to Ref. list	+ 4 sites, ADDED TO REFERENCE LIST
<i>Pulsatilla patens</i>	CON	IN MIN	+ 2 sites
<i>Pulsatilla pratensis ssp. hungarica</i>	PAN	IN MIN	+ 1 site
<i>Rhinolophus blasii</i>	ALP	SUF	- 3 sites confusion with <i>R. euryale</i> (currently 3 sites, RO: SUF)
<i>Rhinolophus blasii</i>	CON	SUF CD	- 6 sites confusion with <i>R. euryale</i> (currently 4 sites, RO: SUF)
<i>Rhinolophus euryale</i>	ALP	IN MIN - Check boundaries as mentioned by NGO	+ 1 site (ROSCI0062) and - 1 site (ROSCI0002), confusion between the two sites, as "Apuseni" was used in reference as a larger geographical

			indication
Rhinolophus ferrumequinum	PAN	IN MIN - Add to Ref. list	+ 1 site
Rhinolophus ferrumequinum	ALP	IN MIN - 2 sites	+ 1 site (not 2), for the second site no reference exist, no information was provided by NGOs (RO: SUF)
Rhinolophus hipposideros	CON	IN MOD Link with 1304	+ 4 sites
Rhinolophus hipposideros	STE	IN MIN - 2 sites in South	+ 1 site (not 2), for the second site no reference exist, no information was provided by NGOs (RO: SUF)
Rhinolophus hipposideros	PAN	IN MIN - Add to Ref. list	+ 1 site, ADDED TO REFERENCE LIST
Rhinolophus hipposideros	ALP	IN MIN	+ 4 sites
Rosalia alpina	ALP	IN MIN - 1 site	+ 2 sites
Sabanejewia aurata	CON	IN MIN	+ 4 sites
Sabanejewia aurata	STE	IN MIN	+ 1 site
Testudo graeca	STE	IN MIN	+ 1 site
Tozzia carpathica	ALP	IN MIN	+ 3 sites
Triturus cristatus	CON	IN MOD	+ 21 sites
Triturus cristatus	PAN	IN MIN/SCI RES, - / Clarify distribution of Triturus cristatus & dobrogicus	+ 5 sites / distribution of Triturus cristatus & Triturus dobrogicus not yet clarified completely
Triturus cristatus	ALP	IN MIN - In North	+ 5 sites
Triturus dobrogicus	CON	IN MIN/SCI RES, - / Additional sites	+ 2 sites, SCI RES mentained
Triturus dobrogicus	STE	IN MIN/SCI RES, - / North of the region	+ 1 site, SCI RES mentained
Triturus dobrogicus	PAN	IN MIN/SCI RES, - / Clarify distribution of Triturus cristatus & Triturus dobrogicus	+ 3 sites / distribution of Triturus cristatus & Triturus dobrogicus not yet clarified completely
Triturus vulgaris ampelenis	ALP	SUF CD Evaluation	SUF + 2 sites + 4 sites as CD solved (4 P?->P)
Triturus vulgaris ampelensis	CON	IN MIN/SCI RES - / Possible additional sites in Transylvania	+ 9 sites, SCI RES mentained
Umbra krameri	STE	IN MIN	+ 1 site
Vertigo angustior	ALP	IN MIN	+ 2 sites
Vertigo angustior	CON	IN MIN - Add to Ref. list	+ 2 sites, ADDED TO REFERENCE LIST
Vertigo moulinsiana	ALP	IN MIN	+ 1 site
Zingel streber	STE	IN MIN	+ 2 sites
Zingel streber	PAN	IN MIN	+ 1 site
Zingel zingel	STE	IN MIN	+ 1 site

5. Realizarea formularelor standard atât pentru siturile noi introduse în rețeaua Natura 2000 cât și pentru siturile deja existente la care au fost adăugate/modificate informații

Conform angajamentelor luate în cadrul seminariilor biogeografice, NGO-urile trebuiau să pună la dispoziția MMDD datele pe care și-au bazat afirmațiile care nu coincideau cu părerile specialiștilor angajați de INCDDD. Aceste date nu au fost transmise până în prezent la INCDDD de către MMDD. Ca urmare pentru câteva specii/habitate nu au putut fi adăugate înregistrările în baza de date cerute de calificativul Insuficient Minor.

Datorită lucrărilor de modernizare a sălii serverelor din MMDD cauzate de incendiul ce a avut loc anul trecut, serverul pe care se afla baza de date a fost oprit pe data de 14 august 2008.

Pentru a asigura continuarea procesului de introducere a datelor, INCDDD a depus eforturi suplimentare pentru migrarea temporară a bazei de date de pe serverul MMDD pe serverul dedicat bazelor de date al INCDDD, unde au fost instalate baza de date și programele aferente actualizării acesteia.

În acest cadru, INCDDD a finalizat la sfârșitul lunii septembrie adăugarea noilor înregistrări solicitate de către Comisie ca urmare a seminariilor biogeografice.

Trebuie menționat totodată că INCDDD a informat informal angajații direcției Direcția Protecția Naturii, Biodiversitate, Biosecuritate asupra unor probleme legate de ultima bază de date transmisă la Comisia Europeană la finele anului 2007.

Aceasta nu a fost realizată de către instituția noastră și ea pune probleme deosebite în ceea ce privește transmiterea unei noi baze de date complete și actualizate, prin Delegația Permanentă a României, la Bruxelles, câtă vreme în ea există multe erori erori.

Ultima versiune trimisă a căpătat caracter legal odată cu publicarea în Monitorul Oficial al Hotărârii de Guvern nr. 1284/2007 privind declararea ariilor de protecție speciala

avifaunistica drept parte integranta a rețelei ecologice europene Natura 2000 in Romania.

Majoritatea problemelor sunt legate de ariile de protecție specială avifaunistică.

În ultima bază de date transmisă la CE în data de 17/12/2007, ariile de protecție specială avifaunistică au fost re-codificate pentru a nu mai lasă spațiul liber la codul ROSPA0066 (Lacurile Vaduri și Pângărați) creând confuzie in baza de date, deoarece codul este elementul de identificare unic. În plus a fost inclus SPA Târnava Mare în SPA Hârtibaciu, eliminand practic codul pentru SPA Târnava Mare (anterior ROSPA0101). Practic codurile au fost decalate in sensul ca ROPSPA0067 a devenit ROSPA0066, ROSPA0068 a devenit ROSPA0067... ROSPA0100 a devenit ROSPA0099, iar apoi ROSPA0102 a devenit ROSPA0100, ROSPA0103 a devenit ROSPA0101 ROSPA0110 a devenit ROSPA0108.

Între baza de date realizată de către INCDDD Tulcea și colaboratori și baza de date din 17/12/2007 realizată de către Project Management nu a survenit nici o modificare în ceea ce privește speciile sau habitatele, atât pentru SPA-uri cât și pentru SCI-uri, ceea ce relevă faptul că nu s-a făcut nici o actualizare a informației de bază.

În schimb marea majoritate a relațiilor dintre situri si majoritatea tipurilor siturilor au fost adăugate, șterse sau modificate eronat.

Totodată toate SPA-urile au suprafața “zero” hectare, pentru că nu a fost realizată nici o actualizare a bazei de date anterioare, ca urmare a modificării limitelor

Tabelele “desigc”, “desigr”, “RegCod” care enumeră legăturile dintre situri și rețeaua națională de arii protejate nu au fost completate de către Project Management care s-a ocupat de SPA-uri.

Majoritatea erorilor introduse de către Project Management în baza de date transmisă către Comisia Europeană în decembrie 2007 au căpătat și caracter legal câtă vreme acea baza de date a fost folosita pentru realizarea formularelor standard ale Ariilor

de Protecție Specială Avifaunistică care au fost publicate în anexa 4 a Hotărârii de Guvern nr 1284/2007.

De exemplu la pagina 239 din anexa 4 situl ROSPA0072 Lunca Siretului mijlociu (Moldova) apare ca fiind vecin cu situl ROSCI0115 Mlaștina Satchinez aflat în județul Timiș, astfel de erori sunt frecvente. Erori constatate sunt și la procentele de suprapunere a SPA-urilor cu limitele administrative ale comunelor.

Trebuie menționat că INCDDD a realizat doar o analiză ad hoc a ultimei baze de date transmisă către Comisie, acest lucru nefiind obiectul contractului nostru din acest an.

Totodată nu a fost realizată nici o verificare în ceea ce privește diferențele între limitele transmise în cadrul ultimei actualizări și limitele siturilor realizate de către INCDDD, au fost totuși sesizate modificări în ceea ce privește limitele SCI-urilor Satchinez, Delta Dunării și Porțile de Fier fără ca fișele să fi fost actualizate.

Așa cum a fost menționat anterior, în ultima bază de date trimisă la CE în decembrie 2007, nu există nici o modificare în ceea ce privește tabelele care listează speciile și habitatele din siturile de tip SCI.

Ținând cont de faptul că Comisia Europeană nu mai cerut formularele standard tipărite ca urmare a modificărilor survenite în urma rezolvărilor calificativelor IN MIN și CD ci o bază de date actualizată, a fost înaintată MMDD lista modificărilor efectuate în baza de date aflată pe serverul INDD precum și o aplicație care permite Direcției Protecția Naturii, Biodiversitate, Biosecuritate să aplice modificările asupra oricăreia dintre bazele de date trimise anterior la Comisie, ținând cont că numai MMDD poate decide care baza de date va trebui actualizată și trimisă Comisiei Europene.

Concluzii

Evaluarea rețelei Natura2000 se face în cadrul seminariilor biogeografice. În aceste seminarii se stabilește gradul în care un membru al Uniunii Europene își îndeplinește obligațiile care decurg din Directiva Habitate. Din aceste considerente pregătirea și participarea la aceste seminarii trebuia foarte bine pregătită.

În condițiile în care proiectul PHARE „Implementation of Natura 2000 Network in Romania” nu a adus nici o contribuție la completarea bazei de date referitoare la SCI uri trimisă la Comisia Europeană, sarcina echipei angajată în proiect a fost destul de dificilă deoarece a trebuit să sintetizeze și să analizeze informațiile suplimentare apărute pe perioada proiectului PHARE.

Un alt factor care a impus eforturi suplimentare a fost incendiul din sala serverelor a MMDD. Acest lucru a impus instalarea unui server la sediul INCDD și transferarea aplicației pe acest server.

În acest context deloc favorabil, pregătirea și participarea reprezentanților României la seminariile biogeografice a fost apreciată pozitiv de reprezentanții Comisiei Europene.

Transpunerea în practică a recomandărilor făcute de reprezentanții Comisiei Europene pentru anul 2008 au fost realizate în condițiile cerute și modificările făcute în baza de date pentru calificativele IN MIN și CD au fost trimise la sfârșitul lunii septembrie Comisiei Europene.

Pentru speciile/habitatele cu calificativul IN MOD au fost făcute propuneri de noi situri potențiale sau de extindere a unor situri existente, urmând ca conform recomandărilor reprezentanților Comisiei Europene în anul 2009 să fie făcute investigații în teren și siturile confirmate să fie incluse în baza de date.

Noiembrie 2008

Grigoraș Ion